

# 岡山大学

## 2024年度入学者選抜

岡山大学 教育推進機構 入試・高大接続部門

### 内容

1



岡山大学  
OKAYAMA UNIVERSITY

- 大学紹介 p.2-p.26  
ロケーション・沿革・概要／教育／研究／SDGs／スーパーグローバル大学（SGU）
- 学部紹介 p.27-p.40
- 学生支援 p.41-p.44  
修学支援／奨学金／学生寮
- キャンパスライフ p.45-p.48
- 入試制度 p.49-p.93  
教育における方針，入試の概要／2024年度入試（2023年度実施）／  
2025年度入試の主な変更点
- 2023年度入試結果概要 p.94-p.97
- その他の情報 p.98-p.104

# TOPIC

## 大学紹介

- ✓ ロケーション・沿革・概要
- ✓ 教育
- ✓ 研究
- ✓ SDGs
- ✓ スーパーグローバル大学 (SGU)



OKAYAMA  
UNIVERSITY

## ロケーション

3



岡山大学  
OKAYAMA UNIVERSITY

キャンパス面積約**206万㎡**  
市街地にありながら、**広大なキャンパスを誇る**国立大学

### ■ キャンパス位置

- 新幹線が停まる岡山駅から車で約7分、自転車で約15分
- 市街地にありながら、東京ドーム約16個分の広大なキャンパス



津島地区

639,621㎡

鹿田地区

135,328㎡



交通の便が良い!

**岡山空港**  
岡山駅からバス/車で30分

**岡山駅**  
新幹線「のぞみ」で  
新大阪から45分  
広島から35分

**津島キャンパス**  
岡山駅から約2km

**鹿田キャンパス**  
岡山駅から約2km

**山陽自動車道**  
岡山ICから車で10分

1 教育学部附属幼稚園  
教育学部附属小学校  
教育学部附属中学校  
教誨教育開発センター東山プラント  
教育学部附属特別支援学校

2 理学部附属臨海実験所

3 農学部附属山陽園  
フィールド科学センター八浜農場

4 惑星物質研究所

5 農学部附属山陽園  
フィールド科学センター津高牧場

6 産学官融合センター

7 吉備文化共同利用施設

8 資源植物科学研究所

1 蒜山高原

3 倉敷美観地区

4 瀬戸大橋

津島キャンパス

岡山大学教育演習林  
(半田山)

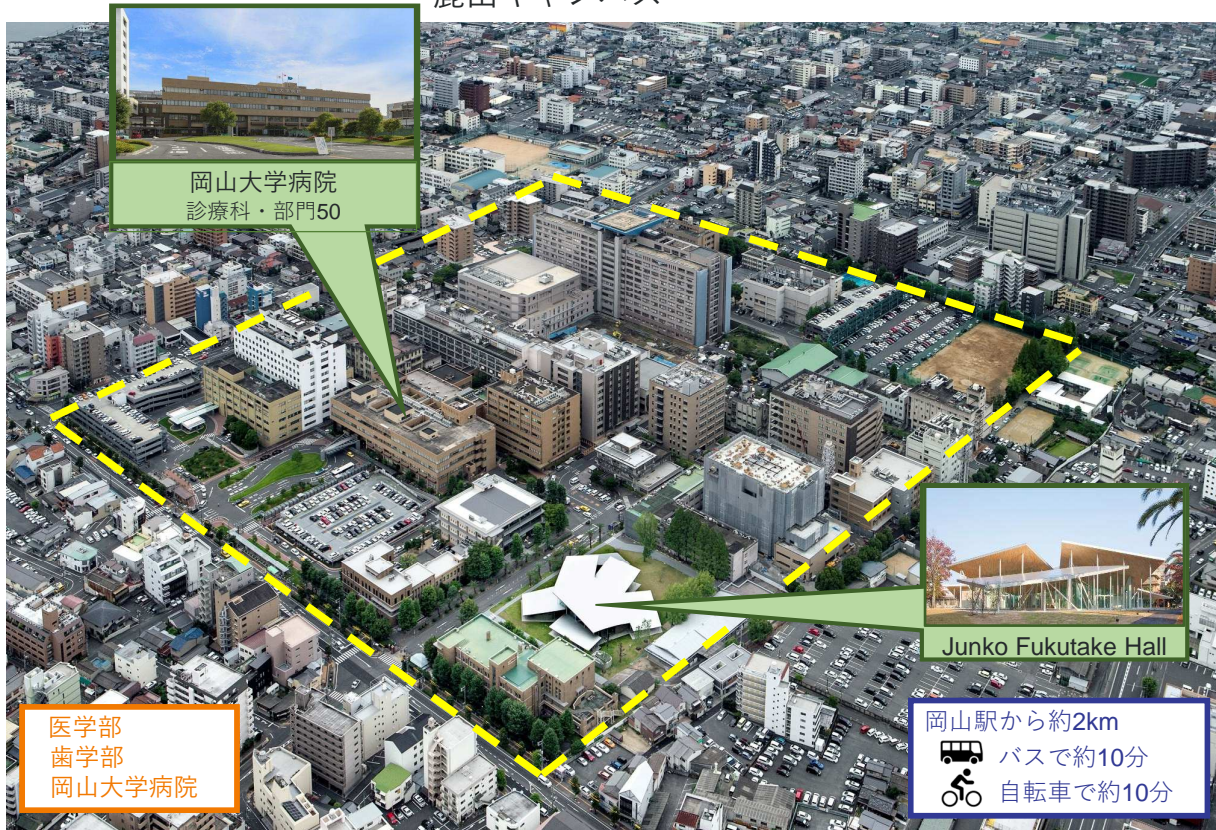
岡山駅から約2km  
バスで約15分  
自転車約15分

- ・キャンパスが広い
- ・キャンパスが平坦
- ・緑と花が多い
- ・癒されるキャンパス

文学部 理学部  
教育学部 薬学部  
法学部 工学部  
経済学部 農学部  
グローバル・ディスカバリー・プログラム



## 鹿田キャンパス

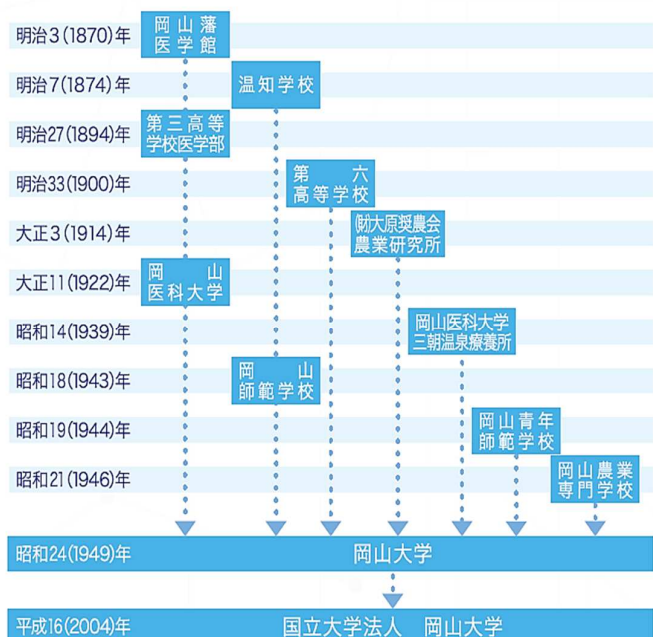


# 沿革・概要

約**150**年の歴史を有し、10学部・1プログラム・7研究科・4研究所・附属病院・附属学校園を備える**日本屈指**の総合大学

- **学部**
  - 文学部
  - 教育学部
  - 法学部
  - 経済学部
  - 理学部
  - 医学部
  - 歯学部
  - 薬学部
  - 工学部
  - 農学部
  - グローバル・ディスカバリー・プログラム
- **大学院**
  - 教育学研究科
  - 社会文化科学研究科
  - 環境生命自然科学研究科
  - 保健学研究科
  - 医歯薬学総合研究科
  - ヘルシステム統合科学研究科
  - 法務研究科

- **研究所**
  - 資源植物科学研究所
  - 惑星物質研究所
  - 異分野基礎科学研究所
  - 文明動態学研究所
- **附属学校**
  - 教育学部
    - ・附属幼稚園
    - ・附属小学校
    - ・附属中学校
    - ・附属特別支援学校
- **附属病院**
  - 岡山大学病院 (50診療科・部門)







## 学生数と教職員数 (2023年5月1日現在)

学生数 **13,225** 人 教職員数 **2,500** 人

■ 学部学生 **10,121** 人 ■ 大学院生 **3,104** 人 ■ 教職員 **2,500** 人

学部	人数	大学院	人数	区分	人数
文学部	773	教育学研究科(専門職学位課程を含む)	160	役員	10
教育学部	1,141	社会文化科学研究科	275	教授	418
法学部	943	自然科学研究科(2023年度から募集停止)	499	准教授	358
経済学部	1,054	環境生命自然科学研究科	587	講師	90
理学部	671	保健学研究科	119	助教	315
医学部	1,337	環境生命科学研究科(2023年度から募集停止)	294	助手	6
歯学部	312	医歯薬学総合研究科	890	教諭	99
薬学部	423	ヘルスシステム統合科学研究科	224	事務・技術職員	1,204
工学部	2,522	法務研究科(専門職学位課程)	56	<b>合計</b>	<b>2,500</b>
環境理工学部(2021年度から募集停止)	185	<b>合計</b>	<b>3,104</b>	※契約職員(フルタイム)、再雇用職員は含まない。	
農学部	519				
グローバル・ディスカバリー・プログラム	241				
<b>合計</b>	<b>10,121</b>				



学部入学者は  
岡山県内 **32.2%**  
県外 **67.8%**  
女子は全体の**44.5%**



### 入学者が多い都道府県

1. 岡山 736 人
2. 兵庫 397 人
3. 広島 151 人
4. 香川 129 人
5. 愛媛 128 人
6. 山口 86 人
7. 大阪 66 人
8. 鳥取 60 人
9. 高知 51 人
10. 徳島 47 人

(2023年4月入学)

学部	入学定員	志願者数	入学者数
文学部	175	333	180
教育学部	280	670	290
法学部	225	482	232
経済学部	245	543	251
理学部	140	324	146
医学部	269	853	269
歯学部	48	129	48
薬学部	80	226	86
工学部	610	1,211	626
農学部	120	300	125
グローバル・ディスカバリー・プログラム		58	30
<b>合計</b>	<b>2,192</b>	<b>5,129</b> (2,388)	<b>2,283</b> (1,015)

合計欄の( )内は女子で内数

(2023年4月入学)

大学院	入学定員	志願者数	入学者数
■ 修士・博士前期・博士・博士後期課程			
教育学研究科	37	57	44
社会文化科学研究科	100	153	90
環境生命自然科学研究科	597	707	587
保健学研究科	36	57	39
医歯薬学総合研究科	191	197	187
ヘルスシステム統合科学研究科	96	106	93
■ 専門職学位課程			
法務研究科	24	125	24
教育学研究科	45	41	32
<b>合計</b>	<b>1,126</b>	<b>1,443</b> (435)	<b>1,096</b> (330)

最先端の診療・研究・  
教育体制が整う岡山大学病院

■ 岡山大学病院



岡山県内最多の蔵書  
約**198**万冊を有する附属図書館

■ 附属図書館



## TOPIC

# 大学紹介

- ✓ ロケーション・沿革・概要
- ✓ 教育
- ✓ 研究
- ✓ SDGs
- ✓ スーパーグローバル大学 (SGU)





## 卒業認定・学位授与の方針（ディグリー・ポリシー）

### 実践力（自ら進んで、課題解決に挑む実践力）

身近な課題と向き合い、解決に向けて行動することができる。

### 探究力（自ら問うて、課題を見出す探究力）

対象に疑問を持って、多面的な検討を加えて課題を明らかにすることができる。

### コミュニケーション力（語り聴くことを通して、差異から学ぶコミュニケーション力）

出会いの中から違いを理解し自らを高めることができる。

### 専門力（基礎的かつ体系的な専門力）

それぞれの専門領域の土台となる知識、技能を生かすことができる。

### 教養力（自然や社会に関心を持ち、学びを習慣化する力）

身の周りの事象に好奇心を持ち学び続けることができる。



## 教育課程編成・実施方針（カリキュラム・ポリシー）

### 共通教育

自身の考えと異なる人との対話や協働を進めるために必要な知識や技能を身につけるカリキュラムを提供します。

### 専門教育

自身の考え方を豊かにする異分野の知識や技能、自身の専門を築いていく体系的かつ基礎的な専門知識及び技能を、学生同士が切磋琢磨することにより身につけるカリキュラムを提供します。

### 言語教育

聞く、読む、話す、書くを統合した総合力を伸ばすために必要な英語、異文化理解の科目群を通じて言語を学ぶ初修外国語、留学生には日本語、それぞれを学ぶ機会を提供します。加えて、正課のみならず正課外においても言語を学ぶ機会を創出します。



## ○教育方法の考え方

### ① 自身の可能性を主体的に広げる教育方法を展開します。

人が交わる共通教育，知が交わる専門教育，言葉が交わる言語教育を通して他者を理解し，切磋琢磨しながら，自身の可能性を広げる教育方法を実施します。

### ② 総合大学の特長を活かした教育体系を提供します。

自らの専門を尊重しながらも，様々な専門との出会いにより，共に考え，共に働き，共に創り，共に育む教育体系を全ての課程で展開します。

### ③ 学生の成長に応じた実践的な教育プログラムを提供します。

学士課程から大学院課程で留学やインターンシップ，プラクティカム等，地域や世界とつながった実社会における学びを提供します。

## ○学修評価の考え方：厳格な学修評価を実施します。

## ○正課外教育の考え方

学生が授業での学びを越えて自らの成長を実感できる正課外の機会を提供します。

# TOPIC

## 大学紹介

- ✓ ロケーション・沿革・概要
- ✓ 教育
- ✓ 研究
- ✓ SDGs
- ✓ スーパーグローバル大学（SGU）

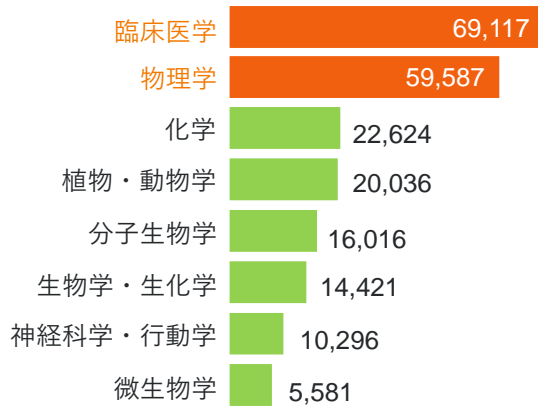






## ■ 岡山大学強みの研究領域

世界Top1%に位置する研究分野



※数値は論文の被引用回数  
 ※クラリベイト・アナリティクス社  
 Essential Science Indicatorsより  
 (January 1, 2012 – February 28, 2022)

## ■ 特許保有件数

(令和4年3月31日現在)

**740** 件  
 (国内 **529**件, 海外 **223**件)

## ■ インパクトの高い論文数分析による日本の研究機関ランキング

(クラリベイト・アナリティクス社 令和4年発表)

総合 第**13**位 (国内大学)  
 植物・動物学分野 第**4**位 (国内大学)



世界的にも注目を集める4研究所～総合大学の多様性, 学際性を生かして～

探査機「はやぶさ2」が小惑星リュウグウから回収した微粒子を分析

惑星物質  
研究所

文明動態学  
研究所

人文・社会科学と自然科学分野との連携による学際的研究体制を構築し人類史の実態を解明

資源植物  
科学研究所

作物ゲノム情報や植物のストレス耐性メカニズムなどの国際的研究所

異分野基礎  
科学研究所

次世代社会に革新をもたらす基礎研究や新素材開発の研究拠点

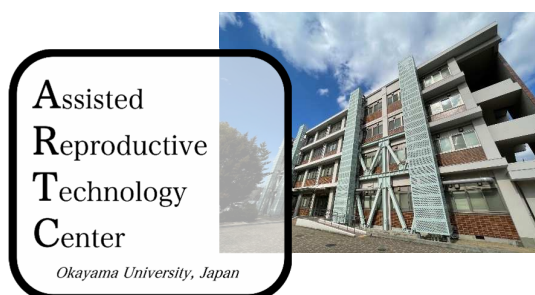


## 中性子医療研究センター



薬学と素粒子物理学の融合による最新のがん治療法である「ホウ素中性子捕捉療法 (BNCT)」の研究・教育に取り組む「中性子医療研究センター」を2017年4月に設立しました。国際原子力機関 (IAEA) や国内外の研究者と連携し、革新的ながん治療法の確立と、中性子医療という新規分野の拠点形成を目指しています。

## 生殖補助医療技術教育研究センター



体外受精を中心とする「高度生殖補助医療技術」は、生殖補助医療機関において、実質的に「胚培養士」と呼ばれる技術的職員によって行われています。この「胚培養士」の養成など生殖補助医療技術研究を行う教育研究機関として、2013年に設立しました。岡山大学農学部と医学部保健学科の学生から、例年70名近いコース履修生の登録があります。

## TOPIC

## 大学紹介

- ✓ ロケーション・沿革・概要
- ✓ 教育
- ✓ 研究
- ✓ SDGs
- ✓ スーパーグローバル大学 (SGU)



持続可能な開発目標（SDGs）は、2015年に国連サミットで採択された持続可能な世界を目指す17分野の国際目標とそれらの目標を達成するための具体的な169のターゲットから構成され、地球上の誰一人として取り残さない（leave no one behind）ことを誓っています。SDGsは発展途上国のみならず、先進国自身も取り組むユニバーサル（普遍的）な目標です。

この人類共通の今日的課題であるSDGsへ貢献することは、岡山大学の理念・目的である「高度な知の創成と的確な知の継承」と「人類社会の持続的進化のための新たなパラダイム構築」に沿ったものであり、**本学が力を注いでいる実践人の育成**にもつながるものです。



## 岡山大学SDGsアンバサダー制度

SDGsアンバサダーとは？

- ✓岡山大学のSDGs活動に賛同し、ともに普及・推進する個人や団体に名称を付与！
- ✓本制度は2019年に開始し、現在約300人が任命されている！（2022年3月時点）



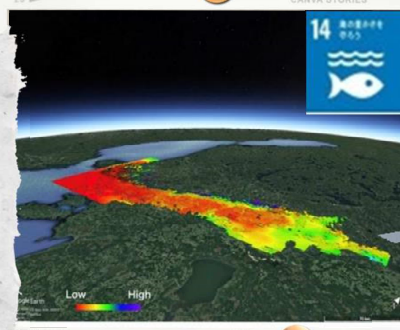


「学生発案講義！岡大SDGsコラボレーション  
～企業のSDGs活動を知ろう」の企画・運営補助



おかやまSDGsアワード  
2022“特に優良な取組”  
受賞！

遺伝子改変技術で  
ストレスに強い  
オオムギを作り出す



地球統計学と  
コンピュータを使った  
環境汚染物質の  
動態解析

岡山大学SDGs推進表彰  
2022“優秀賞”受賞！



One Young Worldサミットの世界同時中継  
サテライトイベント誘致開催を活用した地域一体型の  
国際ユース・エンゲージメント協働事業

## TOPIC

## 大学紹介

- ✓ ロケーション・沿革・概要
- ✓ 教育
- ✓ 研究
- ✓ SDGs
- ✓ スーパーグローバル大学（SGU）





## SGUとは

SGUとは、日本の大学の国際化を推進するため、国が特に支援を認めた大学です。岡山大学は平成26年度に選ばれました。

### 留学支援

- グローバル人材育成特別コース ▶ 大学案内2024 p.35
- 海外留学と留学生の受け入れ
- 短期留学, 語学留学, 奨学金制度 ▶ 大学案内2024 p.34-p.35

### キャンパス内のグローバル化

- グローバル・ディスカバリー・プログラム ▶ 大学案内2024 p.30-p.31
- 国際バカロレア選抜
- L-café ▶ 大学案内2024 p.37
- 国際学生シェアハウス, 桑の木留学生宿舎,
- 福居留学生宿舎, 国際交流会館



## 海外留学と留学生の受け入れ

### 協定大学等分布

52ヶ国・地域, 397大学等

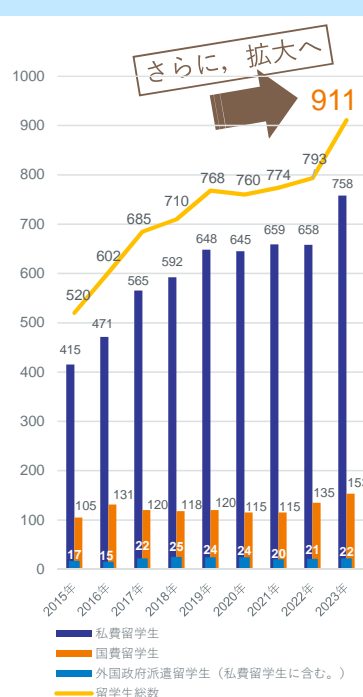


地域	大学等
アジア	232
ヨーロッパ	80
北アメリカ	47
オセアニア	9
中東	4
アフリカ	11
南アメリカ	14
<b>合計</b>	<b>397</b>

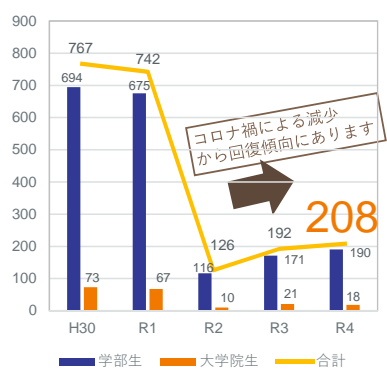
2023年5月1日現在

### 外国人留学生数

911 人の外国人留学生が在籍



### 留学経験者数 (日本人学生のみ)



※R2以降は一定条件を満たすオンラインプログラムへの参加者数を含む

地域	人数
アジア	119
オセアニア	5
北アメリカ	41
中南米	6
ヨーロッパ	37
<b>合計</b>	<b>208</b>

2022年度

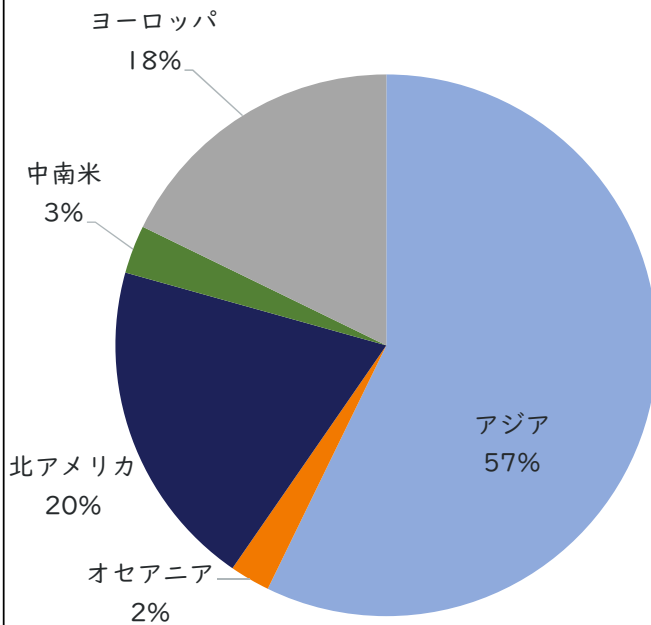




## 留学経験者数

(2022年度：日本人学生のみ)

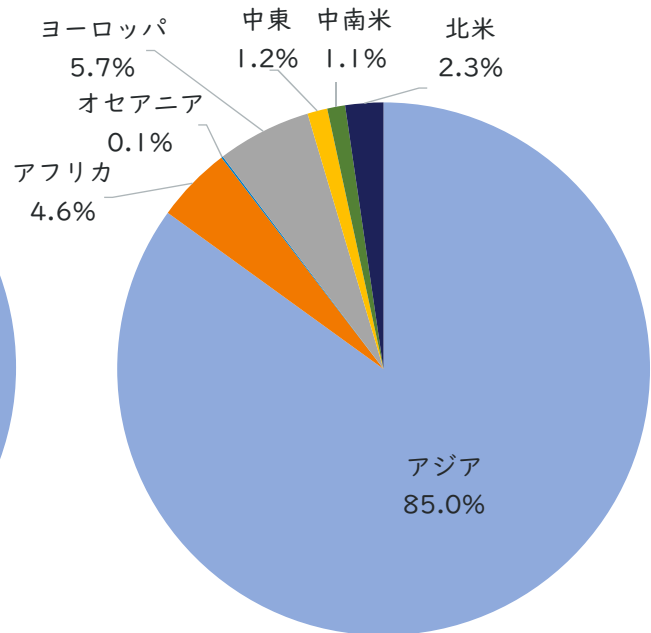
・ 20ヶ国以上 208人



## 外国人留学生在籍状況

(2023年5月1日現在)

・ 66ヶ国 911人



# TOPIC

## 学部紹介





### 文学部

- 人文学科

### 教育学部

- 学校教育教員養成課程
  - ・小学校教育専攻
  - ・中学校教育専攻
  - ・特別支援教育専攻
  - ・幼児教育専攻
- 養護教諭養成課程

### 法学部

- 法学科
  - ・昼間コース
  - ・夜間主コース

### 経済学部

- 経済学科
  - ・昼間コース
  - ・夜間主コース

### 理学部

- 数学科
- 物理学科
- 化学科
- 生物学科
- 地球科学科

### 医学部

- 医学科
- 保健学科
  - ・看護学専攻
  - ・放射線技術科学専攻
  - ・検査技術科学専攻

### 歯学部

- 歯学科

### 薬学部

- 薬学科
- 創薬科学科

### 工学部

- 工学科
  - ・機械システム系
  - ・環境・社会基盤系
  - ・情報・電気・数理データサイエンス系
  - ・化学・生命系

### 農学部

- 総合農業科学科

### グローバル・ディスカバリー・プログラム

### 大学院

- 教育学研究科
- 社会文化科学研究科
- 環境生命自然科学研究科
- 保健学研究科
- 医歯薬学総合研究科
- ヘルスシステム統合科学研究科
- 法務研究科



「人間とは何か」という問いに総合的にアプローチする学部  
— じっくり・しっかり学ぶことが人間力・コミュニケーション力を育てます。

### 文学部教育の特徴

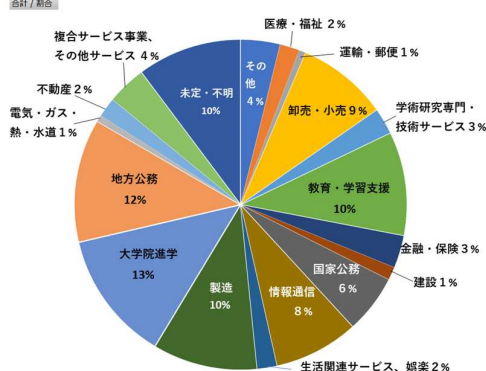
- 少人数教育・多彩な授業科目
- 専門性に裏付けられた、柔軟で幅広いものの見方を身につける
- 全員必修の卒業論文  
学生1人1人がオリジナルな課題を設定  
→ 論理力・課題解決能力を身につける

自由に選べる5つの教育分野  
 「哲学・芸術学」  
 「地理学・社会学・文化人類学・社会文化学」  
 「心理学」  
 「歴史学・考古学」  
 「言語文化学」  
 各分野に対応した<主専攻>プログラムを新設

<副専攻>総合人文学プログラム  
 分野の枠を超えて、現代社会の課題や文化多様性を扱う授業を履修したり、学際的な研究テーマに取り組んだりできるプログラム

<副専攻>アドバンスト・プログラム  
 専門教育と並行して、資格取得や実践的語学能力の養成をサポートするプログラム  
 心理職養成プログラム  
 学芸員養成プログラム  
 外国語習得・留学プログラム  
 研究力養成プログラム

### 2022年度卒業者の進路



文学部での学びは、一般社会や企業が要請する自主性、創造性の養成に確実に繋がります。  
 <就職率>  
 2022年度94.3% 2021年度90.1% 2020年度89.8%

「つなぐ・つながる」  
 文学部 — 過去と現在、異文化と日本社会…  
 専門的な研究成果をわたしたちの日常につなげます。

### 文学部プロジェクト研究

特定のテーマの下に、異なる分野の教員が集まって実施する共同研究です。公開型の講演会やシンポジウムも開催します。  
 (開催例) 「トークバックー沈黙を破る女たち」上映会+監督トーク  
 「マンガから見るロシアの戦争」  
 「ポストグローバリズム状況下における国際秩序の表象と文化」

### 文学部講演会・ワークショップ・シンポジウム

文学部の研究成果を公開する場、人文学における最先端の情報を提供する場、市民との語らいの場として、毎年、数多くの学術的な催しを行っています。  
 (開催例) 文学部・文明動態学研究所共同企画講演「地下の宮殿へようこそ！—ソ連・ロシアにおける地下鉄開発と地下鉄映画—」  
 岡山大学文学部・インドネシアドクターストモ大学文学部部局間協定締結記念講演会「ドクターストモ大学文学部日本語学科における日本語学習の紹介」



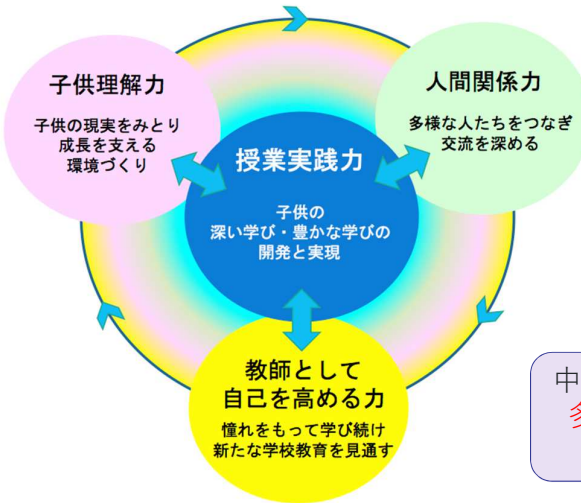
独自のカリキュラムで「授業実践力」をコアに「子供理解力」, 「人間関係力」, 「教師として自己を高める力」を相互に関連づけ, 学びをデザインできる教員としての『教育実践力』を育成します。

<教育実践力を構成する4つの力>

4年間を通して  
**教育実習や  
体験的な授業科目**で  
実践的に学べます

総合大学ならではの  
**幅広い  
学問・芸術領域の  
専門的な内容**  
が学べます

**教員採用試験の  
サポート体制**  
も充実しています!



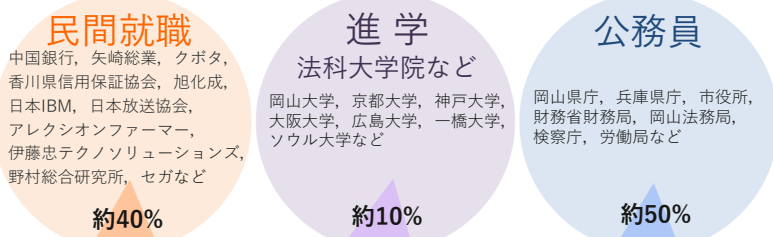
所属する課程・専攻・  
コースに応じて,  
幼稚園, 小学校,  
中学校, 高等学校,  
特別支援学校の教員,  
養護教諭, 保育士,  
学校図書館司書教諭など  
**様々な校種の免許や  
教育関係の資格**  
が取得できます

中・四国はもちろん, 全国で  
**多くの卒業生が教員として  
活躍しています!**



法的思考で地域・国際社会の“幸せ”を支えるために

- 卒業後の進路に応じた段階的・体系的なカリキュラム
- 各学年での少人数教育
- 充実した海外留学支援制度



「法曹プログラム」開始  
法科大学院進学のための  
特進コース  
3年間で早期卒業も可能



演習



新入生歓迎会



就職セミナー



海外留学





教育の特徴

教員の研究分野は、経済理論、経済政策、経済史、経営学、会計学ほか多岐にわたります。皆さんの興味にかなう専門分野がきっと見つかるでしょう。

■ 経済学・経営学・会計学の幅広さと深さを両立させる新カリキュラム

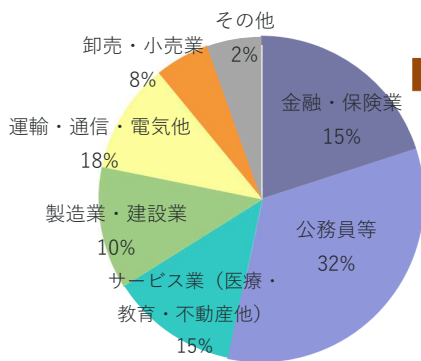
【昼間コース】 小科目群を縦横に組み合わせて自由に学ぶユニット・モジュール制

【夜間主コース】 総合力と実践力を育む履修コース制（総合学修コース・実践力強化コース）

■ 実践的な仕事力を育成する教育

- ・企業や自治体の多彩な講師陣による授業（現代地方自治経営論、経済経営特殊講義など）
- ・学部独自の実践的な英語教育（経済英語、グローバル・コミュニケーションなど）
- ・アクティブ・ラーニング型の授業（実践コミュニケーション論など）

安定した就職（近年の卒業生）



課題認識・分析・解決力、プレゼンテーション力、コミュニケーション力、英語力等の実践的な仕事力を身に付け、自ら考え行動する人材を育成します。景気の良し悪しに関わらず、岡山県内・県外とも就職状況は良好です。

■ 進路の実績

県内：中国銀行、岡山県庁、岡山市役所、倉敷市役所、岡山大学、トマト銀行、両備システムズ、農政局、中国財務局、山陽放送、日本郵便、天満屋、など

県外：日本銀行、財務省、総務省、法務省、厚生労働省、東京国税局、野村證券、日本政策金融公庫、入国管理局、三菱UFJ銀行、みずほ銀行、JR西日本、NTTドコモ、KDDI、キリンビール、NTT西日本、など



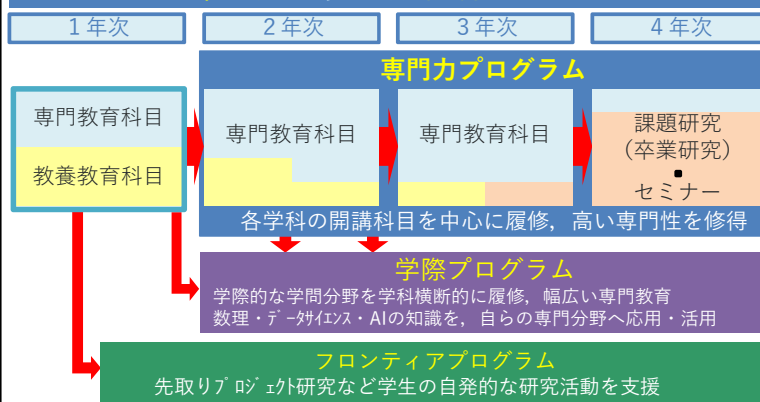
自然科学の基礎をなす5つの学問領域

数学科、物理学科、化学科、生物学科、地球科学科

連携

- ・附属臨海実験所
- ・附属界面科学研究施設
- ・異分野基礎科学研究所

4年一貫の少人数教育システム



大学院進学・就職

- 独創的な研究を推進
  - 新しい分野に積極的に挑戦
  - 広く国際社会に貢献
- できる人材を育成

- ✓ 普遍的法則や基本原理
- ✓ 新しい現象や性質
- ✓ 新しい概念などを教授

超伝導、宇宙・素粒子、水の研究、光合成、など、ノーベル賞候補になるような世界的研究

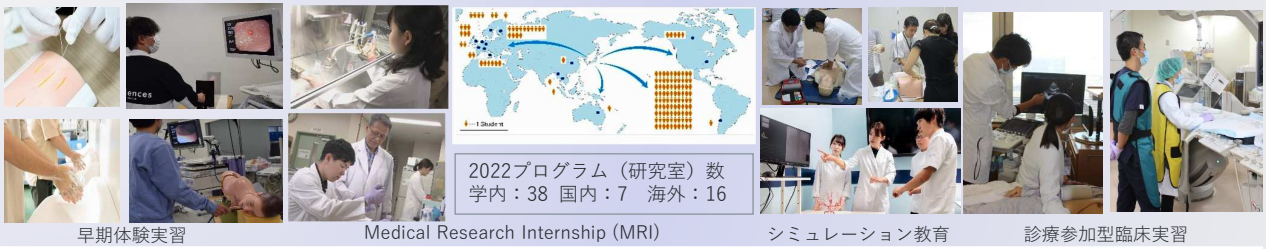
学科	取得可能な免許	取得可能な資格
数学科	中学校教諭一種免許状 高等学校教諭一種免許状 (いずれも数学)	-
物理学科		危険物取扱者(甲種) 受験資格
化学科	中学校教諭一種免許状 高等学校教諭一種免許状 (いずれも理科)	学芸員(任用資格)
生物学科		
地球科学科		

卒業生の進路

製造業や情報関連企業等の技術者、教員をはじめ、幅広い分野で活躍  
卒業生の大半が大学院へ進学、その多くが企業や研究機関、大学等の研究職に就職



医の倫理に徹し、科学的思考と高度な医学知識・技術を体得し、社会的に信頼される医療人・医学研究者を育成します。



早期体験実習

Medical Research Internship (MRI)

シミュレーション教育

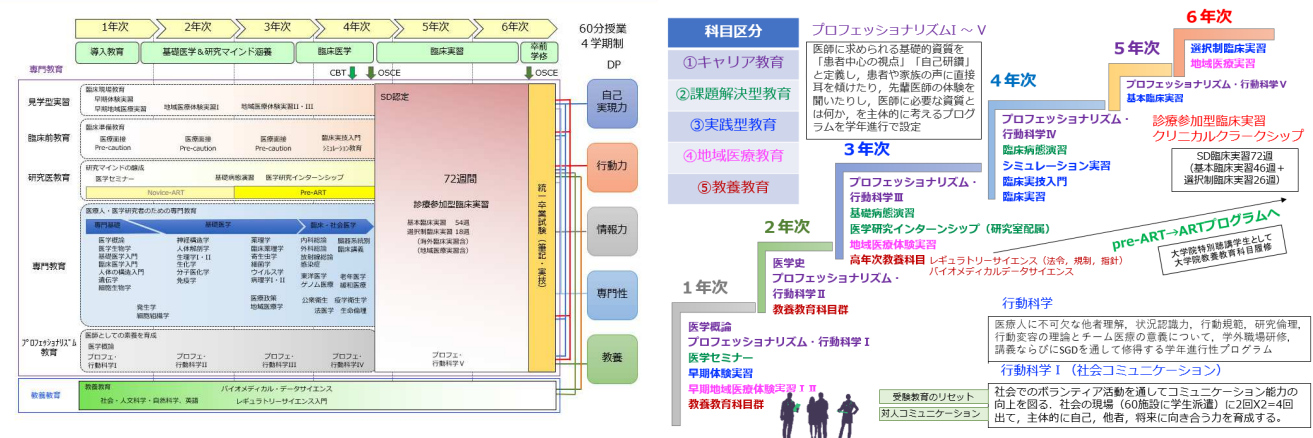
診療参加型臨床実習

2022プログラム（研究室）数  
学内：38 国内：7 海外：16

岡山大学医学部医学科カリキュラムツリー

学修レベルに応じた専門職業人教育プログラム

特徴的な教育プログラム



保健、医療、福祉においてリーダーとなる専門医療職や研究者の育成

- 看護師、保健師、診療放射線技師、臨床検査技師、医師、理工学系など広領域の専門教員による多角的教育
- 日本有数の高度先端医療を実践している大学病院における実習
- 中四国最大級の医療職養成コース（医・歯・薬学部）と連携したチーム医療の実践
- 海外研修と国際交流によるグローバル化に対応した国際的視野を養う教育

国家試験の高い合格率と安定した就職・大学院進学につながるカリキュラム

令和4年度国家試験合格率と就職率

職種	合格率	就職率
看護師	100%	100%
保健師	100%	
診療放射線技師	86.5%	87%
臨床検査技師	100%	97%

	1学年	2学年	3学年	4学年
看護学専攻	基礎科目 専門基礎科目	基礎科目 専門基礎科目	専門科目	臨床実習 卒業研究 専門基礎科目
放射線技術科学専攻	基礎科目 専門基礎科目	基礎科目 専門基礎科目	専門科目	臨床実習 卒業研究 専門基礎科目
検査技術科学専攻	基礎科目 専門基礎科目	基礎科目 専門基礎科目	専門科目	臨床実習 卒業研究 専門基礎科目

看護学専攻



放射線技術科学専攻



検査技術科学専攻





みずみずしい大地にしっかりと根付いた医療をめざす  
～心通う豊かな教養 (Liberal Arts) とともに～



きめ細やかなマンツーマンの教育が、あなたの卒後の活躍を約束する！

歯科医師国家試験実績

第116回 (2022年度)	総数 (新卒+既卒)		
	受験者	合格者	合格率
岡山大学	67	47	70.1%
国立大学計	717	528	73.6%
全国計	3,157	2,006	63.5%
過去10年の 平均合格率	岡山大学	86.8%	
	全国	76.7%	

教育の特徴

1. 多様化する社会のニーズに即応する教育を実践し、**高度な歯科医療**を提供する知識・技術を獲得した歯科医師を育成
2. 先端的な歯科医療の研究開発も積極的に行い、**研究マインド**の涵養を重視
3. **グローバル化**に対応した歯科医師の育成
4. 岡山大学病院における**医歯薬保連携**下での充実した臨床、歯科医学教育



卒業後の進路

歯科医師だけじゃない！

1. 歯科医師 (病院・歯科医院：国内外で活躍中)
2. 大学、企業研究者
3. 厚生労働省、保健所、AMED、PMDAなどの国家公務員、地方公務員等

研究の特徴

1. 高齢社会・地域社会の福祉に繋がる歯科医療を行い、国民の保健衛生に貢献する**研究マインド**を持った歯科医師、国際的な研究者・教育者の育成
2. 医用材料の開発、医歯薬分野連携による国際的な分子イメージング研究を始めとする**先端的で特色ある研究**を推進
3. 超高齢社会における歯科医療の向上に貢献するとともに、**医科歯科連携**による診療実施のための基礎的・臨床的研究の推進
4. 多領域・学系に跨がる学位プログラムによる**高度専門人材**の育成



歯学部案内

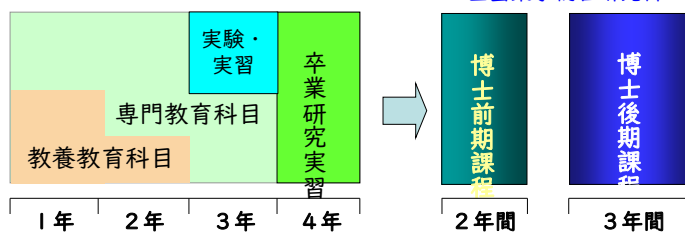
Visit us !



薬学部 = 2つの学科

- **創薬科学科**：薬を「**創る**」人を養成

教育課程 (4年制)



卒業後の進路

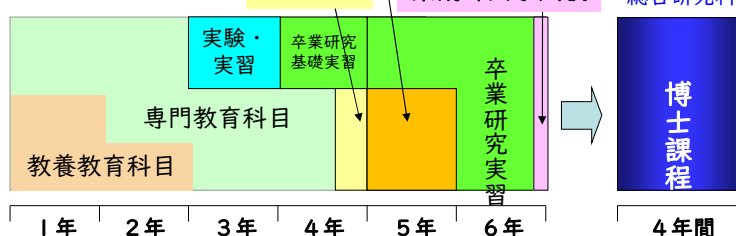
- ◆ 大学院進学率80%

大学院修了後の進路

- ◆ 製薬・化粧品・食品メーカーなど  
(例) 大塚製薬、塩野義製薬、資生堂、武田薬品工業
- ◆ 行政機関など  
(例) 医薬品医療機器総合機構、科搜研、岡山県職員

- **薬学科**：薬を「**使う**」人 (薬剤師) を養成

教育課程 (6年制)



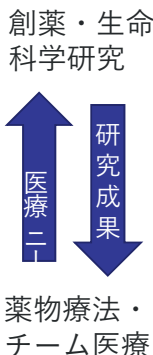
国家試験合格率

95% (第108回・新卒)

卒業後の進路

- ◆ 病院薬剤師 (34%)  
(例) 岡山大学病院、倉敷中央病院、島根大学医学部附属病院
- ◆ 薬局薬剤師 (36%)
- ◆ 製薬 (開発・学術職) (15%)  
(例) 第一三共、中外製薬

薬に対する2つのアプローチ

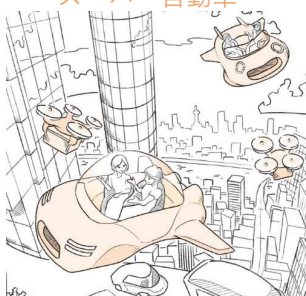






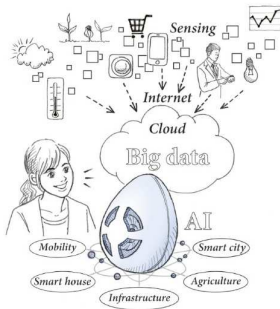
機械システム系

環境・スピード・安全  
を満たすモビリティ  
スーパー自動車



情報・電気・  
数理データサイエンス系

快適な情報社会を創る



Become pioneers to create a bright future  
未来を創る先駆者になる

“つくる”ためには対象分野だけでなく様々な分野の知識が必要です。工学部のカリキュラムは工学の基礎を幅広く学んだ後に専門コースに分かれ、幅広い視野と高い専門知識・技術を身に付けることができるようになっています。

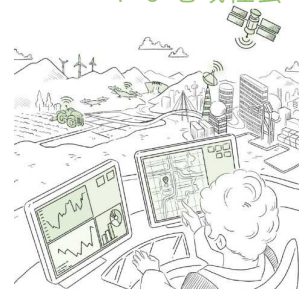
	1年次	2年次	3年次	4年次	卒業
機械システム系		機械工学コース ロボティクス・知能システムコース			企業・官公庁等 大学院
環境・社会基盤系		都市環境創成コース 環境マネジメントコース			
情報・電気・数理データサイエンス系		情報工学コース ネットワーク工学コース エネルギー・エレクトロニクスコース 数理データサイエンスコース			
化学・生命系		応用化学コース 生命工学コース			

入学 1年次 2年次 3年次 4年次 卒業

受験生 定員610名

環境・社会基盤系

安全・安心で健全な  
自然環境が魅力！  
スマートな地域社会



化学・生命系

生命を守るテクノロジー  
メディカルファクトリー



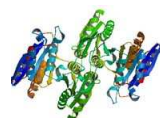
総合農業科学科（1学科制） 2年次から4つのコース、3年次以降に研究室に進み、卒論研究を実施

1年次に農学に関する基礎知識を幅広く習得し、2年次から高度専門教育を積み上げる。



農芸化学コース

微生物、植物、動物、ヒトに関わる生命現象を、分子のレベルで解き明かす。



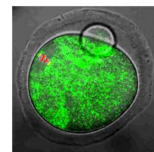
応用植物科学コース

植物が有する有用機能を開発・制御し、人類の健康と豊かな生活に役立てる動物の効率的生産と医療支援への活用、動物機能の高度利用を追求する。

応用動物科学コース

環境保全、生態系維持、資源の持続的確保に地域・地球レベルで取り組む。

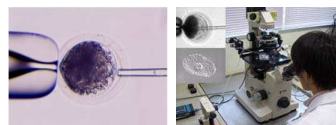
環境生態学コース



講義、実験だけでなく実習も充実  
附属山陽圏フィールド科学センター



医学部保健学科と連携したプログラム  
生殖補助医療技術キャリア養成コース

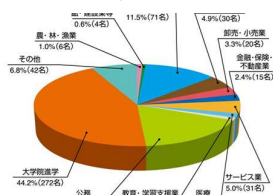


アジア・アフリカ地域のSDGsを推進  
国際農学プログラム（GAP）コース



岡山大学大学院環境生命自然科学研究科  
6割以上が大学院へ進学し、研究職、技術職に

主な就職先（大学院修了者を含む）



岡山大学、農林水産省、岡山県、味の素、池田糖化工業、カゴメ、キッコーマン、日本航空、両備システムズ、胚培養士、JAグループほか

資格の取得でキャリアアップも  
高等学校教諭一種免許（理科・農業）  
食品衛生管理者・食品衛生監視員ほか

岡山大学ブランド産品



挑戦者集まれ：入学者選抜（2023年度募集）

一般選抜（前期日程）	82人
学校推薦型選抜Ⅰ（共通テストを課さない）	
A：専門教育を主とする学科卒	6人
B：普通教育を主とする学科卒	21人
国際バカロレア選抜	3人
社会人選抜	若干人
農学グローバル入試（私費外国人）	4人

一般選抜以外は面接があります。



理系も文系も  
国際力と学際力が  
必要な時代です



理系は日本語、  
文系は英語で  
「二刀流」

カリキュラムの特徴

**35:25**

国際入試: 国内入試  
募集定員

**>35**

学生の出身国数

**>200**

英語で提供される  
専門科目の総単位数

**>90%**

25人以下の少人数クラス

■英語で専門科目を教える専任教員を中心に、岡山大学9学部との協力を得て行う、文理横断型の国際教育

■幅広い専門教育と深い学び

■自分だけのカリキュラムをデザイン

■学生同士の協働・学び合いで多文化への感性や課題発見力を高め、グローバル社会で求められる真の胆力を鍛える

教員の研究分野

リーダーシップ, 国際経営, 人事管理, ジェンダーと開発, 国際社会学, ジェンダーと政治, NPO/NGO, 文化人類学, 日本研究, 医療・環境人類学, 触媒作用, 物理化学, 物性物理学, 応用微生物, 農業経済学, TESOL (英語教授法), 高等教育, 言語学, 日本語学

キーワードは：多様性

卒業生の主な進路(2021.9 ~)

大学院	就職

TOPIC

学生支援

- ✓ 修学支援
- ✓ 奨学金
- ✓ 学生寮





## 補習教育

全学部の希望者に対して補習教育科目を開講（第1・2学期）

- 補習教育科目  
「初等数学1」，「初等数学2」，「初等物理学1」，「初等物理学2」，  
「初等生物学1」，「初等生物学2」
- 対象者  
高校で**数学Ⅲ**，**物理**，**生物**を未履修の学生  
但し，定員に余裕がある場合，既修者でも履修希望者は履修可

## 自学自習スペース

- 学生が利用できる学習支援  
スペース  
学生ラウンジ                      など



# 奨学金



### 高等教育の修学支援新制度

学部学生（外国人留学生を除く）を対象に「授業料等の減免」と「給付型奨学金の支給」の2つの支援が受けられる制度です。

給付型奨学金は，大学へ進学する前年に高等学校等で日本学生支援機構へ申し込むことができ，給付型奨学金の予約採用候補者となった方は，大学の入学手続き時に授業料・入学金減免申請をすることができます。高等学校等で申し込むことができなかった場合は，大学進学後に申し込むこともできます。

### 日本学生支援機構奨学金

給付型（高等教育の修学支援新制度）  
貸与型

- 第一種（無利子）
- 第二種（有利子）

大学へ進学する前年に高等学校等で申し込むことができます。

### 日本学生支援機構以外の奨学金

- 地方公共団体の奨学金制度  
（主な団体） 倉敷市
- 民間団体の奨学金制度  
（主な団体） 樫山奨学財団 / 河内奨学財団  
小松奨学財団 / シマノ財団  
三菱UFJ信託奨学財団

2022年度 奨学金受給状況（2023年3月現在）

学部	日本学生支援機構				地方公共団体	その他	合計
	第一種	第二種	給付	小計			
合計	1,577	1,262	971	3,810	13	73	3,896

学部生の**39.5%**  
が奨学生





## 学生寮（女子学生寮）

- 場所：津島キャンパス
- 定員：108名（新入生入居可能人員 約30名【競争率約3倍】）
- 対象：本学女子学生
- 経費：入寮費（1,700円）， 寄宿料（月額4,300円）， 共益費（月額6,500円）  
ネット使用料（月額1,900円）， その他光熱水料は別途個人負担
- 募集期間：1月中旬～2月初旬



## 国際学生シェアハウス

- 場所：津島キャンパス
- 定員：120名（日本人30名， 留学生90名）  
1ユニットを日本人1名， 留学生3名でシェア
- 対象：本学留学生および日本人学生（2年次生から応募可能）
- 経費：入寮費（30,000円）， 寄宿料（月額23,000円）  
光熱水料（月額7,000円（予定額））
- 募集期間：12月中旬～2月初旬



## 国際交流会館

- 場所：津島キャンパス
- 定員：若干名
- 対象：国際バカロレア選抜合格者
- 経費：入寮費（30,000円）， 寄宿料（月額27,000円） 光熱水料は別途個人負担
- 募集期間：国際バカロレア選抜合格者へ別途案内

# TOPIC

# キャンパスライフ



- 約6割がアパート等に住み、約7割が自転車で通学
- 通学時間は約6割が15分未満、30分未満は約8割
- 約8割の学生がアルバイトをしており、週4～12時間する者が約5割、月収は5万円未満が約5割、5～10万が約3割
- 人気のあるアルバイトは、飲食業（約5割）、家庭教師や塾の講師（約4割）、販売・サービス（コンビニの店員など）（約3割）など
- 約2割の学生が仕送りなしで生活、約4割の学生が仕送り（小遣い、家賃等の合計）を5～10万円未満、約3割の学生が5万円未満で生活している
- 約3割の学生が校友会の体育系クラブに、約2割の学生が文化会系クラブに入っている

2021年度調査から

## 学費・生活費の比較



京阪神・東京圏の私立大に進学した場合、地方国立大との4年間の出費の差は、

- 京阪神 : (文系) 最小で289万円・最大で859万円  
 (理系) 最小で429万円・最大で999万円  
 東京圏 : (文系) 最小で304万円・最大で903万円  
 (理系) 最小で413万円・最大で1,011万円

単位：万円

項目	地方国立大	私大文系 (京阪神)	私大理系 (京阪神)	私大文系 (東京圏)	私大理系 (東京圏)
初年度納付金	81.8	145.2	181.7	148.6	177.2
年間学費(2年目以降)	53.6	122.0	156.2	125.5	151.7
年間生活費(自宅)	97.5	175.2	175.2	175.3	175.3
年間生活費(アパート)	170.0	245.2	245.2	252.7	252.7
自宅生の4年間の合計	632.6	1212.0	1351.1	1226.3	1335.5
自宅外生の4年間の合計	922.6	1492.0	1631.1	1535.9	1643.1

「4年間の合計」欄の金額は、年間の学費と生活費を4年間分として計算しています。

生活費の金額は、独立行政法人 日本学生支援機構調べ



岡山大学には、校友会（クラブ活動）と同好会（サークル活動）があり、どちらも大学公認の団体です。

## 校友会

- 文化会 35クラブ
- 体育会 49クラブ
- 医学部分局 34クラブ
- 歯学部分局 7クラブ
- 法学部・経済学部夜間主分局 1クラブ

## 同好会

- 46団体（2023年4月1日現在）

## サークル活動（校友会ホームページ）

掲載場所：[岡山大学HP](#) > [教育・学生生活・就職](#) > [サークル活動](#)（校友会ホームページ）

## TOPIC

# 入試制度

- ✓ 教育における方針，入試の概要
- ✓ 2024年度入試（2023年度実施）
- ✓ 2025年度入試の主な変更点





## 教育の基本的目標

岡山大学は、大学が要請される最重要な使命である教育活動を充実させます。これまでの高度な研究活動の成果を基礎として、学生が主体的に“知の創成”に参画し得る能力を涵養するとともに、学生同士や教職員との密接な対話や議論を通じて、個々人が豊かな人間性を醸成できるように支援し、国内外の幅広い分野において中核的に活躍し得る高い総合的能力と人格を備えた人材の育成を目的とした教育を行います。

## 求める人材像（学士課程）

先人の築いた知から課題に迫る実践力，課題と自らの考えを結びつける探究力，自らの課題や構想を分かり易く表現できる力，自然や社会に関する基礎的な知識と語学力，学びそのものへの興味を持ち工夫できる力を身につけている人材を広く求めます。

## 入学者受入れの方針

各学部学科の入学者受入れの方針（アドミッション・ポリシー）を参照ください。



### ●アドミッション・ポリシーの参照方法

[大学HP](#) ▷ [入試](#) ▷ [岡山大学の教育における方針](#)

### ●アドミッション・ポリシーの記述構成

#### ●教育内容・特色

教育について概要を簡潔に記述しています。

#### ●求める人材

どのような人材を求めるのか，どういった学力を有していることが求められているか記述しています。

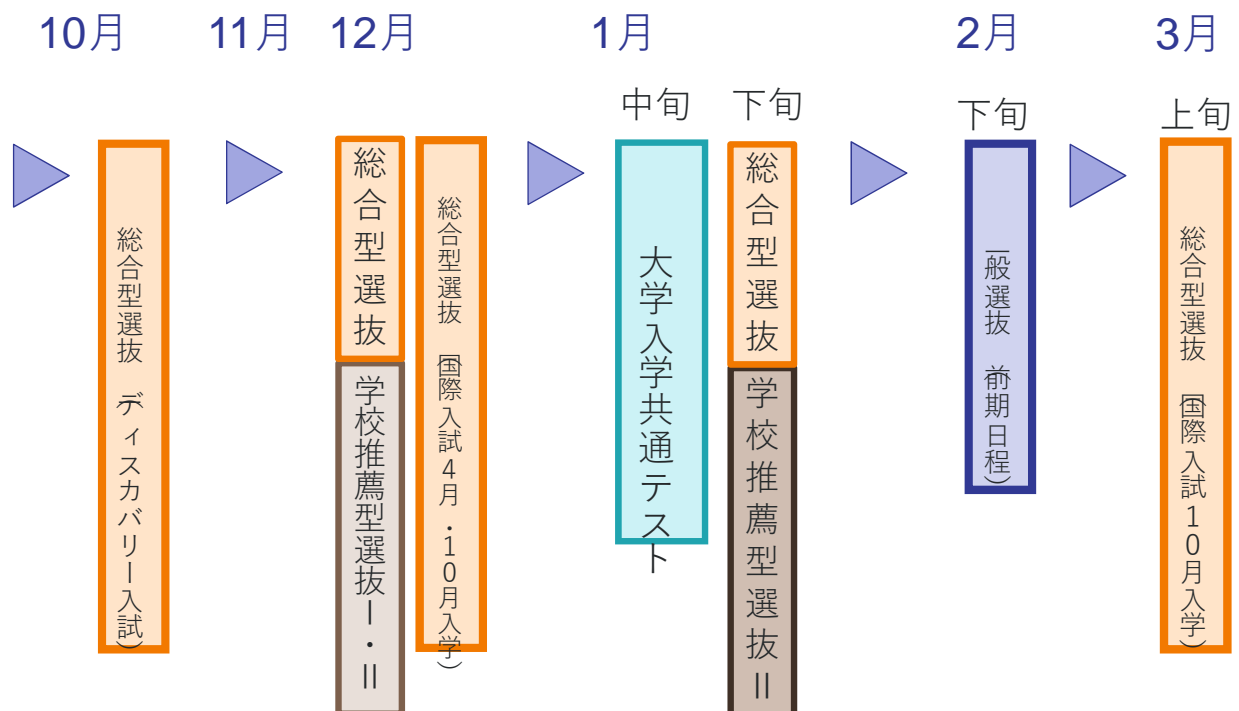
#### ●入学者選抜の基本方針

複数ある選抜方法ごとに，どの試験でどういう力を評価するのか記述しています。



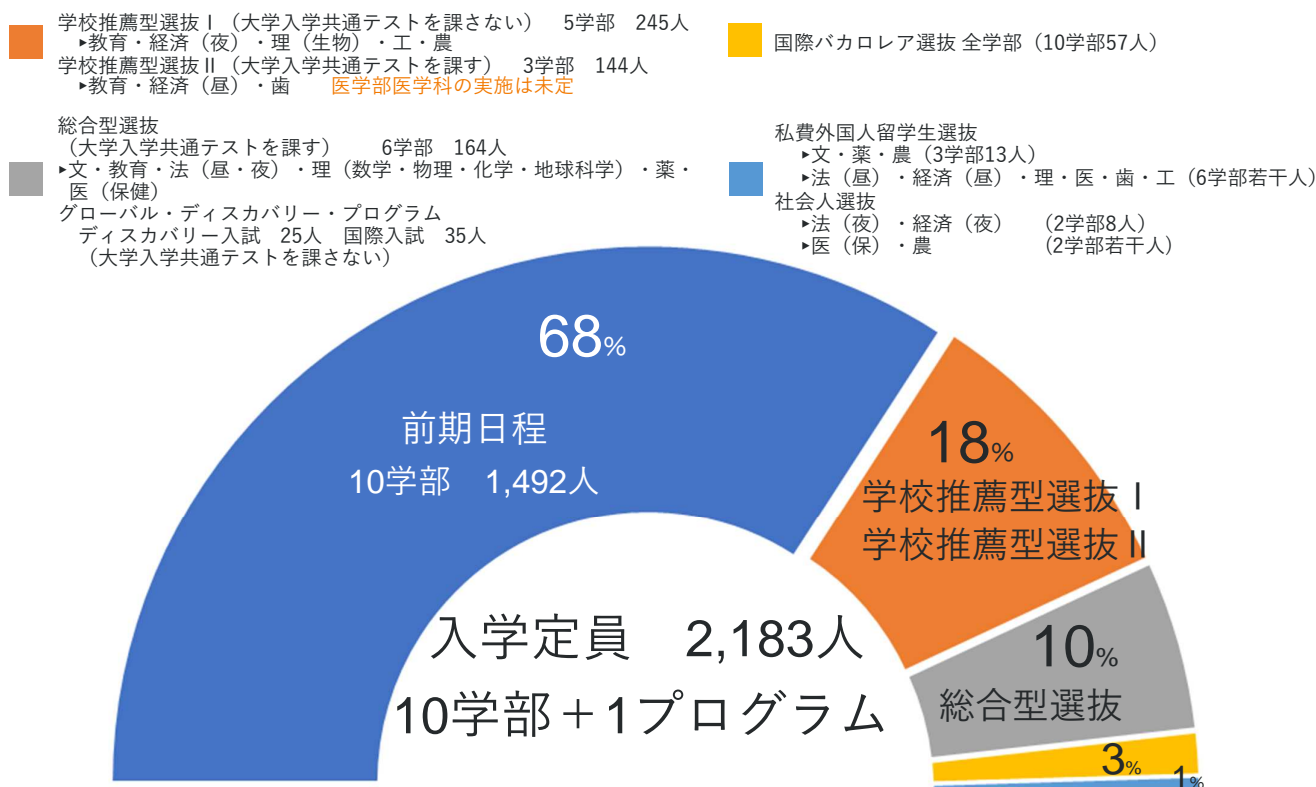
- 一般選抜（前期日程）
  - 大学入学共通テスト、個別学力検査等及び書類審査を総合して行う。
  - 医学部医学科において、2段階選抜を行う場合がある。
  - 個別学力検査等では、教科学力試験だけでなく、小論文、実技や面接を課す場合がある。
- 総合型選抜（大学入学共通テストを課す）※グローバル・ディスカバリー・プログラムを除く
  - 出願に際して、高等学校長の推薦は不要。また、出願資格に高等学校の学習成績等の規定が無い。
  - 大学入学共通テストと、小論文、実技、面接（口述試験を含む場合がある。）やペーパーインタビューなどと、書類審査を総合して行う。
  - 一部の選抜で、英語資格・検定試験の結果を書類審査に含めて評価（提出は任意）。
- 学校推薦型選抜（学校推薦型選抜Ⅰ／学校推薦型選抜Ⅱ）
  - 出願に際して、高等学校長の推薦が必要。また、出願資格に高等学校の学習成績等の規定がある。
  - 高等学校の専門教育を主とする学科の生徒のみ出願可能な選抜がある。
  - 学校推薦型選抜Ⅰは、大学入学共通テストを課さない。総合問題、小論文、面接（口述試験を含む場合がある。）や書類審査を総合して行う。
  - 学校推薦型選抜Ⅱは、大学入学共通テスト、小論文、面接（学部により口述試験や実技等を含む。）や書類審査を総合して行う。
  - 一部の選抜で、英語資格・検定試験の結果を書類審査に含めて評価（提出について、農学部は必須、他学部は任意）。

※上記以外に、「国際バカロレア選抜」，「国際入試」，「ディスカバリー入試」，「社会人選抜」，「私費外国人留学生選抜」などの入学者選抜がある。



学校推薦型選抜Ⅰ：大学入学共通テストを課さない

学校推薦型選抜Ⅱ：大学入学共通テストを課す



## 大学入学共通テスト

入試科目は、一部の例外を除き、

5教科7(8)科目若しくは、  
6教科7(8)科目

例外：

- 法学部（夜間主コース） ・ 3（4）教科3（4）科目
- 経済学部（夜間主コース） ・ 4教科4科目





## 文系学部

概ね2教科2科目

- **国語+英語**  
文学部，教育学部（中学校文系），法学部
- **数学+理科**  
教育学部（中学校理系）
- **（国語または理科），数学，英語から2教科  
または，実技のみ**  
教育学部（小学校，特別支援，幼児）
- **国語，数学，英語から2教科**  
経済学部（昼間コース）
- **国語，数学，英語から1教科**  
経済学部（夜間主コース）
- **実技のみ**  
教育学部（中学校実技系）
- **小論文+ペーパーインタビュー**  
教育学部（養護教諭）

## 理系学部

概ね3教科4科目

- **数学+理科2科目+英語**  
理学部，医学部医学科，医学部保健学科放射線技術科学専攻，歯学部，薬学部，工学部，農学部
- **理科2科目+数学，英語から1教科**  
医学部保健学科検査技術科学専攻
- **英語**  
医学部保健学科看護学専攻

※ 医学部（医学科・保健学科），歯学部，薬学部（薬学科）はさらに「面接」が課されます。

## TOPIC

# 入試制度

- ✓ 教育における方針，入試の概要
- ✓ 2024年度入試（2023年度実施）
- ✓ 2025年度入試の主な変更点





## 全学共通

### 英語資格・検定試験の活用による英語のみなし満点について

#### ● 一般選抜（前期日程）

本学は、総合的な英語力を評価・育成するスーパーグローバル大学（SGU）として、入学前に培われた英語能力の評価と入学後の教育をつなぐ一貫した取組を進め、学生が主体的に学修し、グローバルに活躍できる環境・体制づくりに向け、英語資格・検定試験の結果を一般選抜でも活用します。

そのため、英語資格・検定試験の成績は、本学の定めるCEFR相当レベルがC2又はC1である場合、大学入学共通テストで課す外国語（英語）及び個別学力検査で課す英語の成績を、いずれも満点とみなします。英語資格・検定試験の成績の提出は任意です。

対象となる英語資格・検定試験は、「**本学が指定する英語資格・検定試験（4技能）**」のうち、**本学を受験する年度の前年度の4月以降に受験したもの**とします。なお、この場合も大学入学共通テストの外国語の受験は必要です（未受験の場合は岡山大学の出願資格を満たしません）。個別学力検査の「英語」は、受験免除といたします。

※詳しくは、「入学者選抜要項」、「学生募集要項」でご確認ください。



### 英語資格・検定試験の結果の活用

#### ● 特別選抜（総合型選抜、学校推薦型選抜）

- 一部の選抜で英語資格・検定試験の提出を**出願資格（提出必須）**とします。
- 一部の選抜で英語資格・検定試験の提出を**任意で求め、書類審査に含めて評価**します。

#### 英語資格・検定試験の有効期間

2022年4月以降に受験した結果を有効とします。  
ただし、グローバル・ディスカバリー・プログラムは、2021年9月以降に受験した結果を有効とします。

#### 対象となる英語資格・検定試験

本学が指定する英語資格・検定試験（4技能）が対象です。



## 英語資格・検定試験結果の提出について

### ● 結果の提出が「必須」の特別選抜

- 農学部 学校推薦型選抜Ⅰ，社会人選抜
- グローバル・ディスカバリー・プログラム  
総合型選抜（ディスカバリー入試，国際入試（4月入学・10月入学））

注）やむを得ない理由により，英語資格・検定試験の成績を提出することができない場合は，「理由書」の提出を求め，正当な理由と判断した場合は，出願を認めることがあります。

### ● 結果の提出が「任意」の特別選抜

- |                     |             |
|---------------------|-------------|
| ● 文学部               | 総合型選抜       |
| ● 教育学部（中学校教育専攻（英語）） | 学校推薦型選抜Ⅱ    |
| ● 法学部（昼間コース）        | 総合型選抜       |
| ● 法学部（夜間主コース）       | 総合型選抜，社会人選抜 |
| ● 経済学部（夜間主コース）      | 学校推薦型選抜Ⅰ    |
| ● 理学部生物学科           | 学校推薦型選抜Ⅰ    |
| ● 医学部保健学科           | 総合型選抜       |
| ● 歯学部               | 学校推薦型選抜Ⅱ    |



## 本学が指定する英語資格・検定試験（4技能）一覧とCEFR相当レベルとの対照表

種類	ケンブリッジ 英語検定 (注1)	実用英語技能 検定(英検) 1級-3級 (注2)	GTEC CBT Advanced Basic Core 2023 (R5) 03.31までに 実施の検定試験 受験者	GTEC CBT Advanced Basic Core 2023 (R5) 04.01以降実 施の検定試験 受験者	IELTS (注3)	TEAP (4技能)	TEAP CBT (4技能)	TOEFL iBT® テスト	TOEIC® Listening & Reading Test 及び TOEIC® Speaking & Writing Tests (注4)
CEFR 相当 レベル									
C2	200 - 230				8.5 - 9.0				
C1	180 - 199	2600 - 3299	1350 - 1400	1350 - 1400	7.0 - 8.0	375 - 400	800	95 - 120	1845 - 1990
B2	160 - 179	2300 - 2599	1190 - 1349	1180 - 1349	5.5 - 6.5	309 - 374	600 - 795	72 - 94	1560 - 1840
B1	140 - 159	1950 - 2299	960 - 1189	930 - 1179	4.0 - 5.0	225 - 308	420 - 595	42 - 71	1150 - 1555
A2	120 - 139	1700 - 1949	690 - 959	680 - 929		135 - 224	235 - 415		625 - 1145
A1	100 - 119	1400 - 1699	270 - 689	260 - 679					320 - 620

(注1) 以下の試験を対象とします。なお，それぞれの試験と，対象としているCEFR相当レベルの認定証発行範囲との関係は，次スライドをご確認ください。

C2 Proficiency, C1 Advanced, B2 First / B2 First for Schools, B1 Preliminary / B1 Preliminary for Schools, A2 Key / A2 Key for Schools

(注2) 以下の試験を対象とします。なお，それぞれの試験（級）と，対象としているCEFR相当レベルの認定証発行範囲との関係は，次スライドをご確認ください。

実用英語技能検定（英検）（従来型），英検 S-Interview，英検 S-CBT

(注3) 以下の試験を対象とします。

International English Language Testing System (IELTS) 「アカデミック・モジュール」

(注4) TOEIC については，TOEIC® Speaking & Writing Tests のスコアを2.5倍にして合算します。

※英語資格・検定試験に関して，自宅での受験が許可されているものは，活用しません。





## 対象としているCEFR相当レベルの認定証発行範囲との関係

## ● ケンブリッジ英語検定

CEFRとの対照関係として測定できる能力の範囲（算出範囲）が次のとおり定められています。

試験	スコアの測定範囲	スコアが対応するCEFR相当レベル
C2 Proficiency	180～230	C1, C2
C1 Advanced	160～210	B2, C1, C2
B2 First / B2 First for Schools	140～190	B1, B2, C1
B1 Preliminary / B1 Preliminary for Schools	120～170	A2, B1, B2
A2 Key / A2 Key for Schools	100～150	A1, A2, B1

## ● 実用英語技能検定（従来型，英検S-Interview，英検S-CBT）

それぞれの試験（級）がCEFRとの対照関係として測定できる能力の範囲（算出範囲）が定められています。当該範囲を下回った場合にはCEFRの判定は行われず，当該範囲を上回った場合には当該範囲の上限に位置付けられているCEFRの判定が行われることになっています。

試験	スコアの測定範囲	スコアが対応するCEFR相当レベル
英検1級	2,304～3,299	B2, C1
英検準1級	1,980～2,599	B1, B2
英検2級	1,728～2,299	A2, B1
英検準2級	1,400～1,949	A1, A2
英検3級	1,400～1,699	A1



## 学校推薦型選抜における入試教科・科目名の変更

- 以下の入試科目の名称を変更します。

## ● 理学部生物学科

小論文 → **総合問題**

※英文の資料を用いて出題することがあります。

## ● 工学部工学科（環境・社会基盤系，情報・電気・数理データサイエンス系）

小論文 → **総合問題**

※グラフ，図形，データ，実験図，写真，英文の資料等を用いて出題することがあります。



## 文学部

### 総合型選抜

- 合格基準点の変更

#### 選抜方法

大学入学共通テストの受験を要する教科・科目の得点の合計が、合格基準点（450点）に満たなかった場合は不合格者とします。



#### 選抜方法

大学入学共通テストの受験を要する教科・科目の得点の合計に、合格基準点（概ね390点）を設け、目安として活用します。



## 法学部

### 総合型選抜

- 選抜方法の一部を変更

#### 選抜方法

大学入学共通テストの受験を要する各教科・科目の得点が、それぞれ合格基準点（昼間コース：概ね130点、夜間主コース：概ね120点）に満たなかった場合は不合格とします。



#### 選抜方法

大学入学共通テストの受験を要する各教科・科目の得点に、それぞれ合格基準点（昼間コース：概ね130点、夜間主コース：概ね120点）を設け、目安として活用します。



学部	学科・課程等	総合型選抜			国際 バカロレア	学校 推薦型Ⅰ	学校 推薦型Ⅱ	一般選抜 (前期)	社会人	私費 外国人	
		総合型	GDP	GDP (国際)							
文学部	人文学科	○			○			○		○	
教育学部	学校教育教員養成課程	小学校教育専攻			○	○※	★	○			
		中学校教育専攻			○	○※	★	○			
		中学校教育専攻（技術・工業） 「岡山県工業科教員養成 プログラム選抜」					★				
		特別支援教育専攻				○		★	○		
		幼児教育専攻						★	○		
		養護教諭養成課程	○			○	○※		○		
法学部	法学科（昼間コース）	○			○			○		○	
	法学科（夜間主コース）	○						○	○		
経済学部	経済学科（昼間コース）				○		○	○		○	
	経済学科（夜間主コース）					○		○	○		

○ → 選抜方法に変更なし      ★ → 新たに実施

※ 教育学部 学校教育教員養成課程（小学校教育専攻、中学校教育専攻）及び、養護教諭養成課程の「学校推薦型選抜Ⅰ」は、「岡山県北地域教育プログラム選抜」となります。



学部	学科・課程等	総合型選抜			国際 バカロレア	学校 推薦型Ⅰ	学校 推薦型Ⅱ	一般選抜 (前期)	社会人	私費 外国人	
		総合型	GDP	GDP (国際)							
理学部	数学科	○			○			○		○	
	物理学科	○			●			○		○	
	化学科	○			○			○		○	
	生物学科				○	○		○		○	
	地球科学科	○			○			○		●	
医学部	保健学科	医学科 一般コース			○		※	○		○	
		看護学専攻	★		○			●	●	○	
		放射線技術科学専攻	★			○			○	●	○
		検査技術科学専攻	★			○			○	●	○
歯学部	歯学科				○		○		○	○	
薬学部	薬学科	○			○			○		○	
	創薬科学科	○			○			○		○	
工学部	工学科	機械システム系			○	○		○		○	
		環境・社会基盤系				○	○		○	○	
		情報・電気・数理データ サイエンス系				○	○		○	○	
		化学・生命系				○	○		○	○	
農学部	総合農業科学科				●	○		○	○	●	
グローバル・ディスカバリー・プログラム			○	○							

○ → 選抜方法に変更なし      ★ → 新たに実施      ● → 選抜方法等を変更

※ 医学部医学科の学校推薦型選抜Ⅱについては、実施未定です。実施が決定しましたら、本学ホームページにてお知らせいたします。



## 選抜に変更のある学部

- 教育学部（学校教育教員養成課程）  
総合型選抜 → 学校推薦型選抜Ⅱ
- 医学部（保健学科）  
学校推薦型選抜Ⅰ → 総合型選抜

## 新しく選抜を実施する学部

- 教育学部（学校教育教員養成課程（中学校教育専攻））  
学校推薦型選抜Ⅰ（岡山県工業科教員養成プログラム選抜）



## 教育学部（学校教育教員養成課程）

### 総合型選抜（大学入学共通テストを課すもの）

- 2024年度入試から募集を停止。  
※募集を停止する総合型選抜の募集人員は、新たに実施する学校推薦型選抜Ⅱの募集人員に移行。

### 学校推薦型選抜Ⅰ（大学入学共通テストを課さないもの）

- 「岡山県工業科教員養成プログラム選抜」と称し、2024年度入試から新たに実施。
- 選抜は、小論文、面接（口述試験を含む。）の結果及び書類審査（志望理由書、推薦書、調査書）を総合して行う。
- 専攻等の募集及び出願資格は、次スライドのとおり。





## 教育学部（学校教育教員養成課程）

## 学校推薦型選抜Ⅰ（大学入学共通テストを課さないもの）

「岡山県工業科教員養成プログラム選抜」

- 募集

## 専攻等

中学校教育専攻

技術・工業

- 出願資格

次の（１）～（３）のいずれにも該当する者で、岡山大学教育学部での勉学を強く希望し、合格した場合には必ず入学することを確約できるもの

- （１）高等学校（中等教育学校の後期課程を含む。）の**専門教育（工業）を主とする学科**を2023年4月から2024年3月までに卒業又は卒業見込みの者
- （２）卒業後、**岡山県工業科教員として教職に就くことを強く希望する者**
- （３）出身学校の全体の**学習成績の状況が4.3以上**で、出身学校長（高等学校長等）が**人物、能力、適性等について責任をもって推薦できる者**

- 入学者は、「岡山県工業科教員養成プログラム」を必ず履修することになります。



## 教育学部（学校教育教員養成課程）

## 学校推薦型選抜Ⅱ（大学入学共通テストを課すもの）

- 2024年度入試から新たに実施。
- 選抜は、大学入学共通テストの成績、面接（口述試験を含む。専攻・教科によっては、発表、実技試験、作品・作品集の評価等を含む。）の結果及び書類審査（志望理由書、推薦書、調査書）を総合して行う。
- 中学校教育専攻（英語）においては、英語資格・検定試験の成績を書類審査に含めて評価。  
※英語資格・検定試験の成績の**提出は任意**。
- 専攻等の募集は、次のとおり。

## 専攻等

小学校教育専攻

中学校教育専攻

国語、社会、数学、理科、音楽、美術、保健体育、技術・工業、家庭、英語

特別支援教育専攻

幼児教育専攻



## 教育学部（学校教育教員養成課程）

## 学校推薦型選抜Ⅱ（大学入学共通テストを課すもの）

- 出願資格は、次のとおり。

次の（１）～（３）のいずれにも該当する者で、岡山大学教育学部での勉学を強く希望し、合格した場合には必ず入学することを確約できるもの

- （１）令和6年度大学入学共通テストの受験を要する教科・科目を受験する者
  - （２）高等学校（中等教育学校の後期課程を含む。）を2022年4月から2024年3月までに卒業又は卒業見込みの者
  - （３）出身学校の全体の学習成績の状況が4.3以上で、出身学校長（高等学校長等）が人物、能力、適性等について責任をもって推薦できる者
- 大学入学共通テストで課す教科・科目は次スライドのとおり。



## 教育学部（学校教育教員養成課程）

## 学校推薦型選抜Ⅱ（大学入学共通テストを課すもの）

大学入学共通テストで課す教科・科目は次のとおり

教科名	科目名等	
国	国	
数	数Ⅰ・数A 数Ⅱ・数B、簿、情報から1	
外	英、独、仏、中、韓から1	
地歴	世A、世B、日A、日B、 地理A、地理B	世A、世B、日A、日B、 地理A、地理Bから1又は2
公民	現社、倫理、政経、倫・政経	現社、倫理、政経、倫・政経から1
理	物、化、生、地学から2若しくは 物、化、生、地学から1 及び 物基、化基、生基、地基から2*	物、化、生、地学から1若しくは、 物基、化基、生基、地基から2
[5教科7科目又は8科目、若しくは、6教科7科目又は8科目]		

\*理科で「基礎を付した科目」と「基礎を付していない科目」を選択する場合、同一名称を含む科目同士の選択はできません。（同一名称を含む科目とは、「物理」と「物理基礎」等）



## 理学部

### 国際バカロレア選抜

- 8月募集について、募集を停止。

※募集を停止する8月募集の募集人員は、10月募集の募集人員に移行。

## 理学部（物理学科）

### 国際バカロレア選抜

- 選抜方法の一部を変更

#### 選抜方法

書類審査（成績評価証明書，自己推薦書，評価書）のみで行います。



#### 選抜方法

面接の結果及び書類審査（成績評価証明書，自己推薦書，評価書）を総合して行います。



## 医学部（保健学科）

### 一般選抜

#### 【看護学専攻】

- 選抜方法の変更

選抜方法として「理系」「文系」を設け、出願時にいずれかを選択。

（出願時に選択する理系，文系の区分は，受験上の区分であり，高等学校等における理系，文系の区分と一致していなくても構いません。）

※理系・文系それぞれに異なる配点基準を設ける。

※「理系」「文系」それぞれの大学入学共通テストで課す教科・科目は次スライドのとおり。



## 医学部（保健学科）

## 一般選抜

## 【看護学専攻】

**理系** 大学入学共通テストで課す教科・科目は次のとおり

大学入学共通テストの利用教科・科目等		個別学力検査等	
国 地歴 公民 数 理 外	国 世B, 日B, 地理B 現社, 倫, 政経, 倫・政経 } から1 数Ⅰ・数A 数Ⅱ・数B 物, 化, 生から2 英 [5教科7科目]	外 その他	英 面接

**文系** 大学入学共通テストで課す教科・科目は次のとおり

大学入学共通テストの利用教科・科目等		個別学力検査等	
国 地歴 公民 数 理 外	国 世B, 日B, 地理B 現社, 倫, 政経, 倫・政経 } から1 数Ⅰ・数A 数Ⅱ・数B, 簿, 情報から1 物基, 化基, 生基から2 英 [5教科7科目]	外 その他	英 面接



## 医学部（保健学科）

## 学校推薦型選抜Ⅰ

- 2024年度入試から募集を停止。

※募集を停止する学校推薦型選抜Ⅰの募集人員は、新たに実施する総合型選抜の募集人員に移行。

## 総合型選抜

- 2024年度入試から新たに実施。
- 出願資格は、次の（１）（２）いずれにも該当する者で、岡山大学医学部保健学科での勉学を強く希望し、合格した場合には必ず入学することを確約できるもの
  - 令和6年度大学入学共通テストの受験を要する教科・科目を受験する者
  - 高等学校（中等教育学校の後期課程を含む。）を卒業した者及び卒業見込みの者 ただし放射線技術科学専攻においては、高等学校（中等教育学校の後期課程を含む。）卒業後3年以内の者及び2024年3月までに卒業見込みの者
- 選抜方法は、次スライドのとおり。





## 医学部（保健学科）

## 総合型選抜

## 【看護学専攻】

- 大学入学共通テストの成績，小論文（模擬講義を踏まえて），面接（口述試験を含む。）及び書類審査（調査書，自己推薦書）を総合して行う。
- 英語資格・検定試験の成績を書類審査に含めて評価。  
※英語資格・検定試験の成績の提出は任意。
- 大学入学共通テストの受験を要する教科・科目の得点の合計に合格基準点（概ね200点）を設け，目安として活用。

大学入学共通テストで課す教科・科目は次のとおり

学科	専攻	教科名	科目名等
保健学科	看護学専攻	国 地歴 公民 数 理 外	国 世B，日B，地B 現社，倫，政経，倫・政経 } から1 数Ⅰ・数A，数Ⅱ・数B，簿，情報から1 物，化，生，地学から1若しくは 物基，化基，生基，地基から2 英，独，仏，中，韓から1  [5教科5科目又は6科目]



## 医学部（保健学科）

## 総合型選抜

## 【放射線技術科学専攻】

- 大学入学共通テストの成績，小論文（模擬講義を踏まえて），面接（口述試験を含む。）及び書類審査（調査書，自己推薦書）を総合して行う。
- 英語資格・検定試験の成績を書類審査に含めて評価。  
※英語資格・検定試験の成績の提出は任意。

大学入学共通テストで課す教科・科目は次のとおり

学科	専攻	教科名	科目名等
保健学科	放射線技術科学専攻	国 地歴 公民 数 理 外	国 世B，日B，地B 現社，倫，政経，倫・政経 } から1 数Ⅰ・数A 数Ⅱ・数B 物 化，生から1 英，独，仏，中，韓から1  [5教科7科目]





## 工学部

### 学校推薦型選抜Ⅰ

- 推薦要件の導入

#### 推薦要件

出身学校作成の調査書における「全体の学習成績の状況」が4.3以上、又は岡山大学工学部の一般選抜において合格できる程度の学力（※）を有し、出身学校長（高等学校長等）が人物、能力、素質、適性等について責任をもって推薦できる者

（※）「岡山大学工学部の一般選抜において合格できる程度の学力」とは、推薦校において、過去3年間に同校から工学部に一般選抜により合格した者（既卒者は除く。）がいる場合で、出身学校作成の調査書における「全体の学習成績の状況」の値が当該合格者以上であることとします。

## 農学部

### 国際バカロレア選抜

- 選抜方法の変更

#### 選抜方法

書類審査（成績評価証明書、自己推薦書、評価書）のみで行います。

#### 選抜方法

面接の結果及び書類審査（成績評価証明書、自己推薦書、評価書）を総合して行います。

※面接は、オンラインにより実施するため、来学不要です。



## グローバル・ディスカバリー・プログラム

### ディスカバリー入試

- 募集人員を27人から25人に変更

※出願時に希望分野に合わせて文系、理系のいずれか一方を選択の上、受験します。文系で受験した者から17人程度、理系で受験した者から8人程度を合格者とします。

- 配点の変更

<文系>

最終選抜での配点を次のとおり変更

選抜方法	配点
記述問題（英語）	200
個人面接	230

選抜方法	配点
記述問題（英語）	150
個人面接	280



募集人員一覧（文・教育・法・経済）

※赤字が募集人員の変更箇所

学部	学科・課程等	入学定員	募集人員										
			総合型選抜			国際バカロレア※2	学校推薦型I※3	学校推薦型II※3	一般選抜(前期)	社会人	私費外国人		
			総合型※1	GDP	GDP(国際)								
文	人文学科	175	40			5			120		4		
教育	小学校教育専攻	250				5※4	18※5	30	88				
	学校教育教員養成課程		中学校教育専攻	文系							11		
				理系							9		
				実技系							6		
				国語							4		
				社会							4		
				数学							4		
				理科							4		
				音楽							4		
				美術							4		
				保健体育							3		
				技術・工業							3		
	家庭								4				
英語					5								
特別支援教育専攻							10						
幼児教育専攻							10						
養護教諭養成課程	30	10			1	5※6		14					
計	280	10			6	23	83	148					
法	法学科(昼間コース)	205	40			5			152		若干人		
	法学科(夜間主コース)	20	5						12	3			
	計	225	45			5			164	3	若干人		
経済	経済学科(昼間コース)	205				5		49	143		若干人		
	経済学科(夜間主コース)	40					20		15	5			
	計	245				5	69		158	5	若干人		

- ※1 「総合型選抜」は、大学入学共通テストを課します。
- ※2 国際バカロレア選抜の各募集（8月募集、10月募集）の募集人員は、「スライド31」を参照してください。
- ※3 「学校推薦型選抜I」は、大学入学共通テストを課しません。「学校推薦型選抜II」は、大学入学共通テストを課します。
- ※4 学校教育教員養成課程の「国際バカロレア選抜」では、入学後、希望に基づき、専攻及びコースを決定します。ただし、幼児教育専攻及び中学校教育専攻の地域教育コースへの配属は行いません。なお、小学校教育専攻には、コースはありません。
- ※5 「岡山県北地域教育プログラム選抜」（小学校教育専攻、中学校教育専攻）の募集人員は15人。「岡山県工業科教員養成プログラム選抜」の募集人員は3人。
- ※6 養護教諭養成課程の「学校推薦型選抜I」は、「岡山県北地域教育プログラム選抜」です。



募集人員一覧（理，医，歯，薬，工，農，グローバル・ディスカバリー・プログラム）

※赤字が募集人員の変更箇所

学部	学科・課程等	入学定員	募集人員								
			総合型選抜			国際バカロレア※2	学校推薦型I※3	学校推薦型II※3	一般選抜(前期)	社会人	私費外国人
			総合型※1	GDP	GDP(国際)						
理	数学科	20	2			3			17		若干人
	物理学科	35	4						29		若干人
	化学科	30	2						26		若干人
	生物学科	30					5		23		若干人
	地球科学科	25	3						21		若干人
	計	140	11				3	5		116	
医	医学科	一般コース	100			5		※4	95		若干人
		小計	100			5			95		若干人
	保健学科	看護学専攻	80	22		1			53		若干人
		放射線技術科学専攻	40	11		1			27		若干人
		検査技術科学専攻	40	10		1			28		若干人
	小計	160	43		3			108		若干人	
計	260	43		8			203		若干人		
歯	歯学科	48			4		12	32		若干人	
薬	薬学科	40	9		1			28		2	
	創薬科学科	40	6		3			26		3	
	計	80	15		4			54		5	
工	工学部	機械システム系	610※5	(160)		14	170※5	(60)	415※5	(93)	若干人
		環境・社会基盤系	(90)		(30)			(57)		若干人	
		情報・電気・数理データサイエンス系	(190)		(40)			(142)		若干人	
		化学・生命系	(170)		(40)			(123)		若干人	
		計	610		14			170		415	若干人
農	総合農業科学科	120			3	27		82		若干人	
グローバル・ディスカバリー・プログラム			25	35						4※6	
合計	2,183	164	25	35	57	389		1,492	8	13	

- ※1 「総合型選抜」は、大学入学共通テストを課します。
- ※2 国際バカロレア選抜の各募集（8月募集、10月募集）の募集人員は、次スライドを参照してください。
- ※3 「学校推薦型選抜I」は、大学入学共通テストを課しません。「学校推薦型選抜II」は、大学入学共通テストを課します。
- ※4 医学部医学科の学校推薦型選抜IIについては、実施未定です。実施が確定しましたら、本学ホームページにてお知らせいたします。
- ※5 工学部の「入学定員」及び「募集人員」の () 内の数値は、目安の人数です。
- ※6 農学部の私費外国人留学生選抜は、農学グローバル入試です。





募集人員一覧（国際バカロレア選抜）

※赤字が募集人員の変更箇所

学部	学科・課程・専攻・系	募集人員		
		8月募集	10月募集	
文	人文学科	-	5	
教育	学校教育教員養成課程 ※幼児教育専攻は除く	-	5	
	養護教諭養成課程	-	1	
法	法学科（昼間コース）	-	5	
経済	経済学科（昼間コース）	-	5	
理	数学科	-	3	
	物理学科			
	化学科			
	生物学科			
	地球科学科			
医	医学科	3	2	
	保健学科	看護学専攻	-	1
		放射線技術科学専攻	-	1
		検査技術科学専攻	-	1
歯	歯学科	-	4	
薬	薬学科	-	1	
	創薬科学科	-	3	
工	工学科	機械システム系	7	7
		環境・社会基盤系		
		情報・電気・数理データサイエンス系		
		化学・生命系		
農	総合農業科学科	-	3	



工学部  
入学定員変更の計画について（構想案）

- 2024年度から新たに以下のとおり入学定員を増員し、募集人員40人の「情報工学先進コース」（仮称）の設置を計画しており、文部科学省に申請を予定しています。
- 「情報工学先進コース」の募集人員は、工学部工学科の増員分30人に既存の系の募集人員目安から10人減員した人数を加えた40人とする計画です。

工学部工学科（入学定員 610人）	
機械システム系	機械工学コース
	ロボティクス・知能システムコース
環境・社会基盤系	都市環境創成コース
	環境マネジメントコース
情報・電気・数理データサイエンス系	情報工学コース
	ネットワーク工学コース
	エネルギー・エレクトロニクスコース
化学・生命系	数理データサイエンスコース
	応用化学コース
	生命工学コース

工学部工学科（入学定員 640人）	
機械システム系	機械工学コース
	ロボティクス・知能システムコース
環境・社会基盤系	都市環境創成コース
	環境マネジメントコース
情報・電気・数理データサイエンス系	情報工学コース
	ネットワーク工学コース
	エネルギー・エレクトロニクスコース
化学・生命系	数理データサイエンスコース
	応用化学コース
	生命工学コース

情報工学先進コース

※情報工学先進コースへは入学時から配属されます。  
 ※情報工学先進コース以外の各系では2年次にコースへ配属されます。



## 工学部

### 入学定員変更の計画について（構想案）

- 「情報工学先進コース」では大学院進学を前提とし、学部と大学院の教育に連携を持たせた6年間一貫となる教育を実施します。
- 入学時からコースに配属され、早期から専門教育科目とプログラミングコンテスト参加を行う実践型科目を配置し、これらを通して課題発見・解決能力や実践力を有した高度情報専門人材を養成します。
- 本計画が認められた場合、一般選抜（前期日程）において、「情報工学先進コース」の入学者選抜を行うこととし、大学入学共通テスト利用教科・科目及び配点，個別学力検査で課す教科・科目及び配点は情報・電気・数理データサイエンス系と同様とする予定です。

※現時点の計画であり，文部科学省大学設置・学校法人審議会の審査結果により，今後変更となる場合があります。

※選抜方法については本計画が認められ次第，本学ホームページにおいて公表いたします。

※選抜に関する詳細については「2024年度一般選抜（前期日程）学生募集要項」で必ず確認してください。

## TOPIC

### 入試制度

- ✓ 教育における方針，入試の概要
- ✓ 2024年度入試（2023年度実施）
- ✓ 2025年度入試の主な変更点





## 大学入学共通テストにおける「情報Ⅰ」の取扱いについて

- 一般選抜 大学入学共通テストの「情報Ⅰ」の配点は次のとおり

学部	学科・課程等	配点/配点合計	学部	学科・課程等	配点/配点合計		
文学部	人文学科	25/775	医学部	医学科	50/550		
教育学部	学校教育教員養成課程	小学校教育専攻		看護学専攻（理系）	25/775		
		中学校教育専攻		看護学専攻（文系）			
		特別支援教育専攻		放射線技術科学専攻	50/900		
		幼児教育専攻		検査技術科学専攻	50/800		
		養護教諭養成課程					
法学部	法学科（昼間コース）	25/925	歯学部	歯学科	30/930		
	法学科（夜間主コース）	25/625	薬学部	薬学科	50/950		
経済学部	経済学科（昼間コース）	25/925		創薬科学科			
	経済学科（夜間主コース）	25/625	工学部	工学科	機械システム系	50/950	
理学部	数学科	50/950			環境・社会基盤系		
					物理学科		情報・電気・数理データサイエンス系
					化学科		化学・生命系
			生物学科				
			地球科学科				
			農学部	総合農業科学科	25/475		

※詳しくは、本学ホームページの「入学者選抜における変更点について」をご確認ください。掲載場所は次スライド参照



## 大学入学共通テストにおける「情報Ⅰ」の取扱いについて

- 特別選抜

総合型選抜、学校推薦型選抜Ⅱでの、大学入学共通テスト「情報Ⅰ」の利用は、次のとおり

選抜区分	「情報Ⅰ」を課す	「情報Ⅰ」を課さない
総合型選抜	教育学部（養護教諭養成課程） 薬学部薬学科 創薬科学科	文学部 法学部（昼間コース） （夜間主コース） 理学部数学科 物理学科 化学科 地球科学科 医学部保健学科（看護学専攻） （放射線技術科学専攻） （検査技術科学専攻）
学校推薦型選抜Ⅱ	教育学部（学校教育教員養成課程） 経済学部（昼間コース）※募集方法A 医学部医学科 歯学部歯学科	経済学部（昼間コース）※募集方法B

※詳しくは、本学ホームページの「入学者選抜における変更点について」をご確認ください。

掲載場所：岡山大学HP > 入試 > 学部入学試験 > 入学者選抜における変更点について  
> 受験生の方 > 学部入学試験 > 入学者選抜における変更点について



## 教育学部（学校教育学校教員養成課程）

### 一般選抜

- 実技検査（体育実技Ⅰ・体育実技Ⅱ）の変更

体育実技Ⅰの内容	
足の操作によるジグザグドリブル	◎
連続逆上がり	◎
垂直跳び	◎
ハンドボール投げ	◎

体育実技Ⅰの内容	
体づくり運動 （ラダーおよびGボールを用いた運動）	◎
表現運動 （即興的な表現）	◎
ハンドボール投げ	◎
立ち三段跳び	◎

体育実技Ⅱの内容	
器械運動（マット）	◎
ハードル走	◎
バスケットボール バレーボール ダンス	○ } 2つ 選択

体育実技Ⅱの内容	
ハードル走	◎
跳び箱およびマット	◎
ボールゲーム （バスケットボールまたはバレーボール） 試験当日に上記2つのうちから、1つを指定します	◎

\* ◎は、受験者に共通の課題です。なお、すべて屋内で行います。体育館用のシューズを用意してください。



## 理学部

### 総合型選抜

・英語と理系科目に関する高い能力のある人材を求めているため、大学入学共通テストの受験を要する教科・科目の合計得点に、次のとおり学科別に合格基準点を目安として設けます。

数学科	概ね560～600点（大学入学共通テストの配点合計 800点）
物理学科，化学科	概ね420～450点（大学入学共通テストの配点合計 600点）
地球科学科	合格基準点を設けません。

## 理学部（数学科）

### 国際バカロレア選抜

- 選抜方法の変更

選抜方法
書類審査（成績評価証明書，自己推薦書，評価書）のみで行います。

選抜方法
面接（口述試験を含む）の結果及び書類審査（成績評価証明書，自己推薦書，評価書）を総合して行います。



# TOPIC

## 2023年度入試結果概要



OKAYAMA UNIVERSITY

### 2023年度の入試結果概要

95



岡山大学  
OKAYAMA UNIVERSITY

#### ● 入学定員 **2,192人**

※グローバル・ディスカバリー・プログラム国際入試（10月入学）30人を含む

#### ● 志願者数 **5,129人**（6,021人）

※グローバル・ディスカバリー・プログラム国際入試（10月入学）志願者を含まない

- 志願倍率 : **2.4倍** (2.8倍)
- 実質倍率 : **前期 1.8倍** (1.8倍)

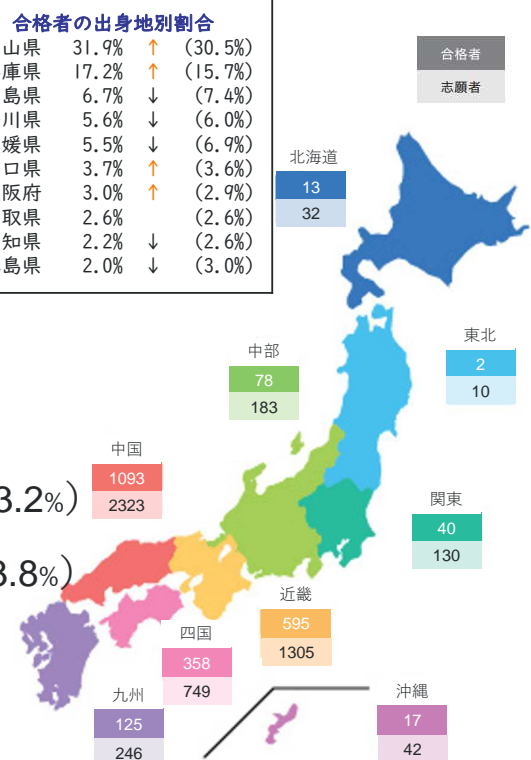
#### ● 合格者数 **2,353人**（2,389人）

（追加合格者数を含む）

※グローバル・ディスカバリー・プログラム国際入試（10月入学）合格者を含まない

#### ● 女子比率（入学者） **44.5%**（43.2%）

#### ● 現役比率（入学者） **87.3%**（83.8%）



（ ）内の数値は2022年度入試の数値



2023年度の入試結果について、本学HP・大学案内にて公表しています。

- 入試結果等情報（合格者状況）

掲載場所：岡山大学HP > 入試 > 入試結果等情報（志願者状況・合格者発表） > 合格者状況  
：岡山大学 大学案内2024 p.48-p.49

- 一般に開示する情報（試験問題・解答例）

掲載場所：岡山大学HP > 入試 > 入試情報の開示 > 一般に開示する情報（試験問題・解答例）

- 一般に開示する情報（その他の情報）

志願者・受験者・合格者・入学者数等の情報や合格者成績情報〔最高点・最低点・平均点〕等を掲載しています。

掲載場所：岡山大学HP > 入試 > 入試情報の開示 > 一般に開示する情報（その他の情報）

※ 合格者成績情報〔最高点・最低点・平均点〕については、大学案内にも掲載しています。

掲載場所：岡山大学 大学案内2024 p.50-p.53

## 過去（2023年度入試）の面接試験



学部・学科	入試方法	受験生/面接官（人）	時間（分）	配点
文学部	総合型	1：3	10程度	400/1000
教育学部	総合型	1：3～6	10～20	600/1700 など
	学校推薦型Ⅰ	1：3	15	300/600
		5：3	35	（個人面接と集団面接の配点比率は非公開）
経済学部(昼)	学校推薦型Ⅱ(A)	1：2	15～20	300/1200
	学校推薦型Ⅱ(B)	1：2	15～20	300/1500
経済学部(夜)	学校推薦型Ⅰ(A)(B)	1：2	15～20	100/300
理学部 数学科, 物理学科, 化学科, 地球科学科	総合型選抜	1：2～3	20～30	250/850など
理学部 生物学科	学校推薦型選抜Ⅰ	1：3	15～20	200/600
医学部 医学科	前期日程	1：3	15 など	総合判定
	学校推薦型Ⅱ	1：3	20 など	総合判定
医学部 保健学科	前期日程	1～5：3 など	10～15	総合判定
	学校推薦型Ⅰ	1～5：3 など	10～15	200/500
歯学部	前期日程	1：2～3	10～15	200/1700
	学校推薦型Ⅱ	1：2～3	10～15	100/1100
薬学部	総合型	1：3	20	200/1200
薬学部 薬学科	前期日程	1～3：3	15	総合判定
工学部	学校推薦型Ⅰ	1：2～4	10～20	200/300 など
農学部	学校推薦型Ⅰ(A)	1：3	15	200/500
	学校推薦型Ⅰ(B)	1：3	15	100/500
グローバル・ディスパリー・プログラム	総合型	文系	1：2～3	230/600
		理系	1：2～3	200/600 （プレゼンテーションと合わせて）

# TOPIC

## その他の情報

- ✓ 入学者選抜要項等の公開予定時期
- ✓ インターネット出願
- ✓ オープンキャンパス，学部情報
- ✓ 説明会（学内・学外），高大連携事業
- ✓ 研究者総覧



OKAYAMA  
UNIVERSITY

### 入学者選抜要項等の公開予定時期

99



岡山大学  
OKAYAMA UNIVERSITY

2024年度入学者選抜要項 ▶ 2023年6月下旬

#### 2024年度各種学生募集要項

選 抜 区 分	公開予定時期
2024年度国際バカロレア選抜学生募集要項	2023年6月中旬
2024年度総合型選抜学生募集要項	2023年6月下旬
2024年度学校推薦型選抜・社会人選抜学生募集要項	2023年7月下旬
2024年度私費外国人留学生選抜学生募集要項	2023年7月下旬
2024年度総合型選抜【国際入試（4月・10月入学 グローバル・ディスカバリー・プログラム）】学生募集要項 Application Guide for 2024, International Admission to The Discovery Program for Global Learners, April or October 2024 Admission	2023年7月下旬
2024年度一般選抜（前期日程）学生募集要項	2023年11月上旬

なお、6月上旬に文部科学省から発出された「令和6年度大学入学者選抜実施要項」の内容により、公開予定時期が変更となる場合があります。

インターネット  
出願利用手順STEP1  
入試制度の確認  
必要書類の準備STEP2  
インターネット  
出願STEP3  
CARD 24  
お支払いSTEP4  
必要書類の  
確認STEP5  
必要書類の  
郵送

岡山大学では、全ての入試において、インターネットによる出願のみです。（学生募集要項の冊子での配布は行いません。）

## インターネット出願のメリット

- ・ 学生募集要項（願書）の入手が不要になり、24時間出願が可能です。
- ・ クレジットカードやコンビニで検定料の支払いが可能です。  
⇒金融機関窓口での支払いによる時間的制約を解消
- ・ システムのチェック機能で、記入漏れ等のミスが防げます。
- ・ マイページ登録時の「メールアドレス・パスワード」により、入試成績の照会ができます。（5月中を予定）

## オープンキャンパス，学部情報



### 岡山大学オープンキャンパス(来学方式・ライブ配信方式)

2023年度は8月5日～10日（7日月曜日を除く）に開催予定です。学部ごとに実施日・内容が異なりますので、詳細はHPをご確認ください。

掲載場所：[岡山大学「受験生の方」](#)，又は[「入試」](#) >

[岡山大学オープンキャンパス（来学方式・ライブ配信方式）](#) >



### 岡山大学Webオープンキャンパス(オンデマンド方式)

各学部・学科の紹介や模擬授業，施設紹介等の動画を2023年7月下旬頃より順次更新し，2024年3月31日（日）まで掲載します。

掲載場所：[岡山大学「受験生の方」](#)，又は[「入試」](#) >

[岡山大学オープンキャンパス（Webオープンキャンパス）](#) >

### 各学部紹介Movie

各学部独自で教育・研究内容をまとめたMovieを作成・公開しています。

掲載場所：[岡山大学HP](#) > [岡山大学について](#) > [映像で見る岡山大学](#) > [学部紹介](#)

[岡山大学HP](#) > [学部・大学院・病院等](#) > [各学部内の動画コンテンツ](#)





## 岡山大学で実施する説明会

掲載場所： [岡山大学HP > 入試 > 入試説明会（受験生向け・岡山大学主催）](#)  
[岡山大学HP > 受験生の方 > 入試説明会（受験生向け・岡山大学主催）](#)

## 岡山大学が参加する学外での説明会

掲載場所： [岡山大学HP > 入試 > 入試説明会（その他業者等主催）](#)  
[岡山大学HP > 受験生の方 > 入試説明会（その他業者等主催）](#)

## キャンパス散策

津島キャンパスでは、自由に敷地内を散策できます。（※建物内には入れません。）  
詳細は本学HPをご確認ください。

掲載場所： [岡山大学HP > 入試 > キャンパス散策](#)  
[岡山大学HP > 受験生の方 > キャンパス散策](#)

## 高大連携事業

高校生の  
ための  
大学講座

2023年度は8月9日（水），8月10日（木）に実施予定です。

掲載場所： [岡山大学「受験生の方」（左上） > 高校生のための大学講座](#)

# 研究者総覧



大学HP <https://www.okayama-u.ac.jp/>

2023.04.14 G7倉敷労働雇用大臣会合 応援事業 開催！

2023.03.01 ウェイトトレーニング部が岡山県トップアスリート賞受賞！団体・個人とも受賞の快挙！

2023.02.28 本学サッカー部の高谷徹敬選手が、岡山県学生リーグベストイレブンに選出されました！

2023.04.28 夏期研修における経験による動機

教員はそれぞれテーマを持ち研究を進めています。  
報道発表した最新の研究成果は、[大学HP > ニュース & リリース](#) に列挙しています。

ここで教員の研究テーマなどを検索できます。

岡山大学でSDGsに取り組みよう！～SDGsアンバサダー学生にインタビュー～

岡山大学生にインタビュー！SDGsアンバサダーって？

那須学長のメッセージ

岡山大学総合報告書 Pay it Forward

広報活動

研究者・教員情報検索

岡山大学Alumni（全学同窓会）・学部等同窓会

岡山大学学術基金

岡山大学について

学部・大学院・院院等

教育・学生生活・就職

研究・産学連携

社会連携

国際交流

入試





岡山大学教員の研究内容・業績のデータベースです。  
大学公式HPより自由に閲覧可能です。

大学HP（一番下のバナー）「研究者・教員情報検索」

## 岡山大学 研究者総覧

[ホーム](#)[日本語](#) [E](#)

### キーワードで探す

### 名前で探す

### 所属で探す

※ 下部組織を表示する

- 本部
- 教育学域
- 社会文化科学学域
- 自然科学学域
- 保健学域
- 環境生命科学学域
- 歯医学域
- ヘルスシステム統合科学学域
- 法務学域
- 資源植物科学研究所
- 惑星物質研究所
- 岡山大学附属機関

- 保健管理センター
- 環境管理センター
- 情報統括センター
- グローバル人材育成院
- 地域総合研究センター
- 教師教育開発センター
- 中性子医療研究センター
- 自然生命科学研究支援センター
- 生殖補助医療技術教育研究センター
- 埋蔵文化財調査研究センター
- 全学教育・学生支援機構
- 研究推進機構

### 専門分野で探す

※ 詳細な分野を表示する

- ライフサイエンス
- 情報通信
- 環境・農学
- ナノテク・材料
- エネルギー
- ものづくり技術（機械・電気電子・化学工学）
- 社会基盤（土木・建築・防災）
- フロンティア（航空・船舶）
- 人文・社会
- 自然科学一般
- その他

ご清聴ありがとうございました



岡山大学 教育推進機構 入試・高大接続部門