



OKAYAMA
UNIVERSITY

岡山大学

教育と2025年度入試

教育と入試説明会

2024年6月23日



➤ 大学紹介 p.2-p.31

ロケーション・沿革・概要／
教育／研究／SDGs／国際交流

➤ 学部紹介 p.32-p.45

➤ 学生支援 p.46-p.49

修学支援／奨学金／学生寮

➤ キャンパスライフ p.50-p.53

➤ 入試制度 p.54-p.89

教育における方針，入試の概要／
2025年度入試（2024年度実施）／
2026年度入試の主な変更点

➤ 2024年度入試結果概要
p.90-p.94

➤ その他の情報
p.95-p.101

TOPIC

大学紹介

- ✓ ロケーション・沿革・概要
- ✓ 教育
- ✓ 研究
- ✓ SDGs
- ✓ 国際交流



キャンパス面積約**204万m²**
市街地にありながら、**広大なキャンパスを誇る国立大学**

■ キャンパス位置

- 新幹線が停まる岡山駅から車で約7分、自転車で約15分
- 市街地にありながら、東京ドーム約16個分の広大なキャンパス



津島地区

639,621 m²



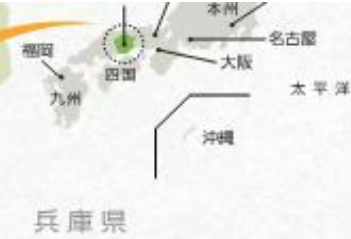
鹿田地区

135,328 m²







交通の便が良い！




4

 **岡山空港**
岡山駅からバス/車で30分

 **岡山駅**
新幹線「のぞみ」で
新大阪から45分
広島から35分

 **津島キャンパス**
岡山駅から約2km

 **鹿田キャンパス**
岡山駅から約2km

 **山陽自動車道**
岡山ICから車で10分

- 1 教育学部附属幼稚園
教育学部附属小学校
教育学部附属中学校
教師教育開発センター東山プラザ
教育学部附属特別支援学校
- 2 理学部附属臨海実験所
- 3 農学部附属山陽園
フィールド科学センター八浜農場
- 4 惑星物質研究所
- 5 農学部附属山陽園
フィールド科学センター津高牧場
- 6 産学官融合センター
- 7 吉備文化共同利用施設
- 8 資源植物科学研究所





津島キャンパス

岡山大学教育演習林
(半田山)



- ・キャンパスが広い
- ・キャンパスが平坦
- ・緑と花が多い
- ・癒されるキャンパス

岡山駅から約2km



バスで約15分

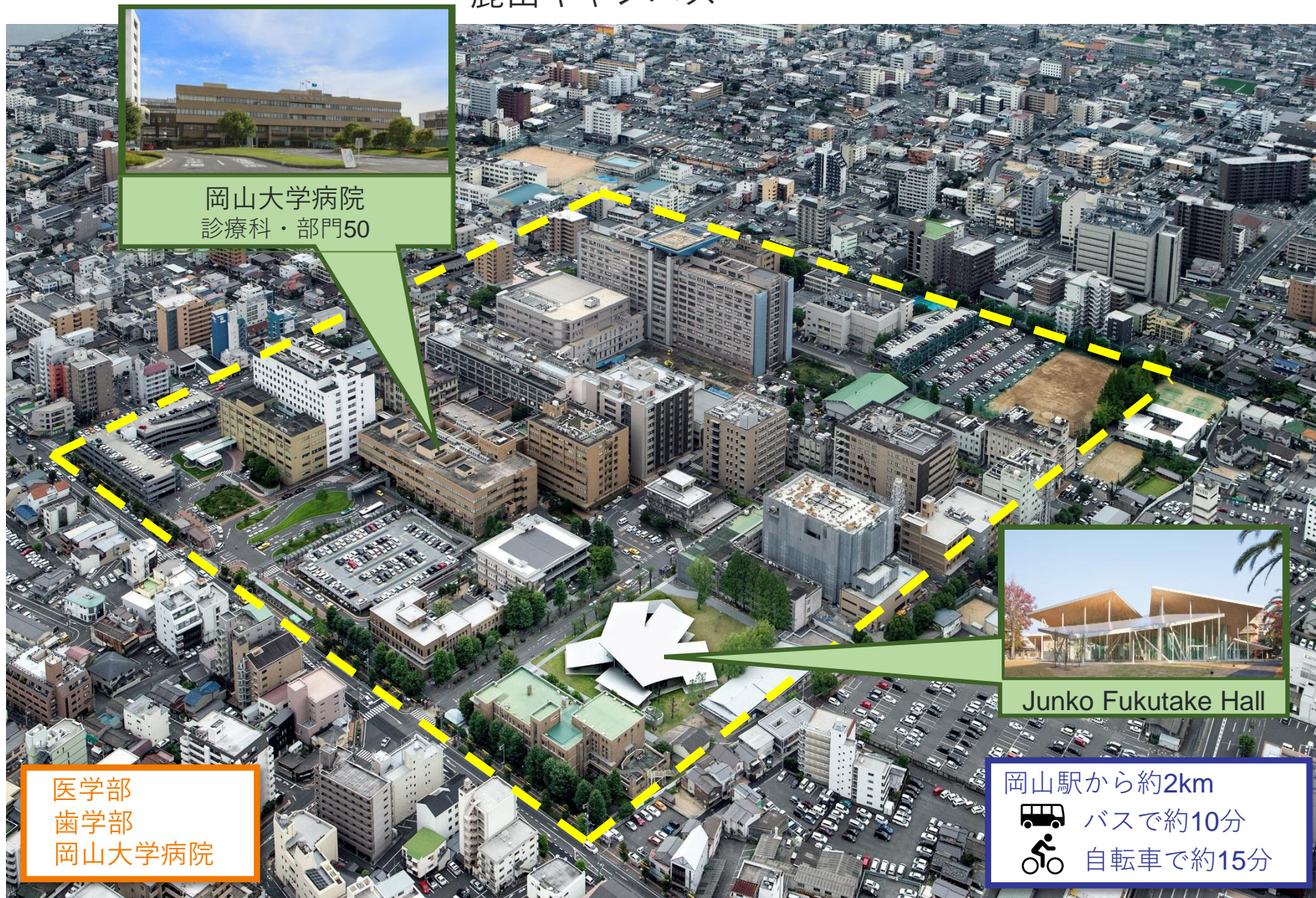


自転車で約15分

文学部 理学部
教育学部 薬学部
法学部 工学部
経済学部 農学部
グローバル・ディスカバリー・プログラム



鹿田キャンパス



岡山大学病院
診療科・部門50



Junko Fukutake Hall

医学部
歯学部
岡山大学病院

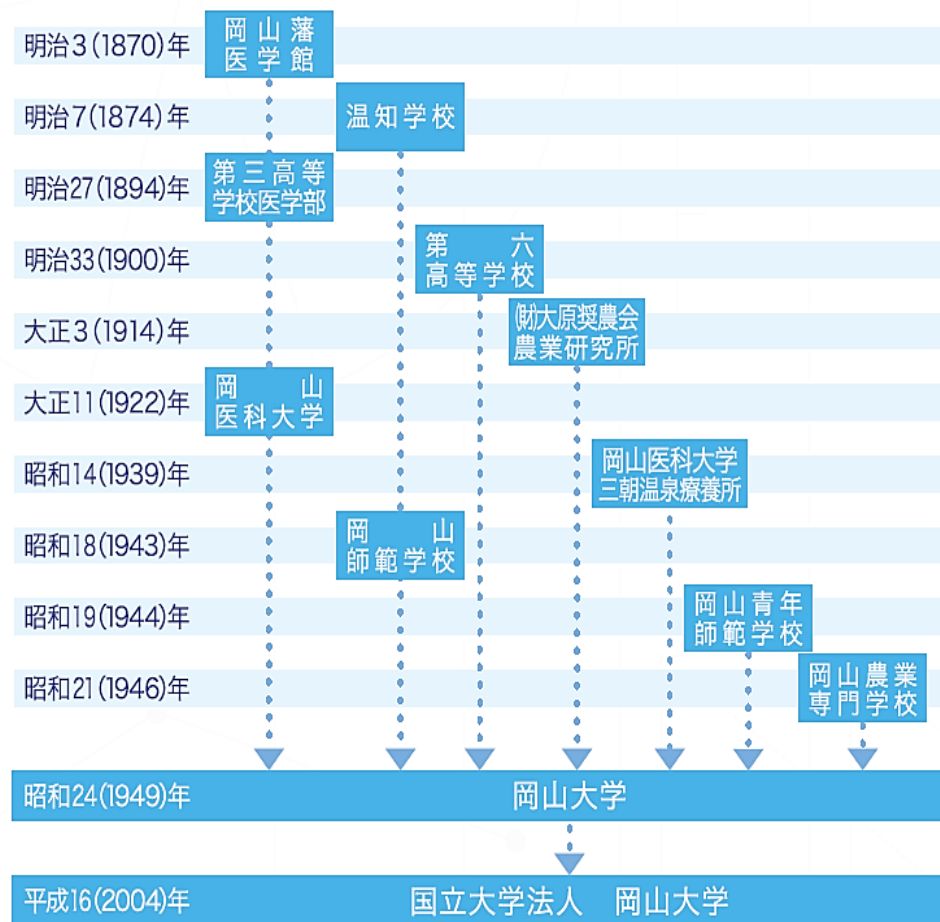
岡山駅から約2km
バスで約10分
自転車で約15分



約**150**年の歴史を有し、10学部・1プログラム・7研究科・4研究所・大学病院・附属学校園を備える**日本屈指**の総合大学

- **学部**
 - 文学部
 - 教育学部
 - 法学部
 - 経済学部
 - 理学部
 - 医学部
 - 歯学部
 - 薬学部
 - 工学部
 - 農学部
 - グローバル・ディスカバリー・プログラム
- **大学院**
 - 教育学研究科
 - 社会文化科学研究科
 - 環境生命自然科学研究科
 - 保健学研究科
 - 医歯薬学総合研究科
 - ヘルシステム統合科学研究科
 - 法務研究科

- **研究所**
 - 資源植物科学研究所
 - 惑星物質研究所
 - 異分野基礎科学研究所
 - 文明動態学研究所
- **附属学校**
 - 教育学部
 - 附属幼稚園
 - 附属小学校
 - 附属中学校
 - 附属特別支援学校





学生数と教職員数 (2024年5月1日現在)

学生数 **13,382** 人 教職員数 **2,501** 人

■ 学部学生 **10,140** 人

■ 大学院生 **3,242** 人

■ 教職員 **2,501** 人

学 部	人 数
文学部	758
教育学部	1,140
法学部	949
経済学部	1,058
理学部	670
医学部	1,332
歯学部	314
薬学部	433
工学部	2,716
環境理工学部(2021年度から募集停止)	25
農学部	517
グローバル・ディスカバリー・プログラム	228
合 計	10,140

大 学 院	人 数
教育学研究科(専門職学位課程を含む)	143
社会文化科学研究科	281
自然科学研究科(2023年度から募集停止)	110
環境生命自然科学研究科	1,297
保健学研究科	127
環境生命科学研究科(2023年度から募集停止)	113
医歯薬学総合研究科	874
ヘルスシステム統合科学研究科	236
法務研究科(専門職学位課程)	61
合 計	3,242

区 分	人 数
役員	10
教授	415
准教授	357
講師	96
助教	300
助手	6
教諭	98
事務・技術職員	1,229
合 計	2,501

※契約職員（フルタイム）、再雇用職員は含まない。

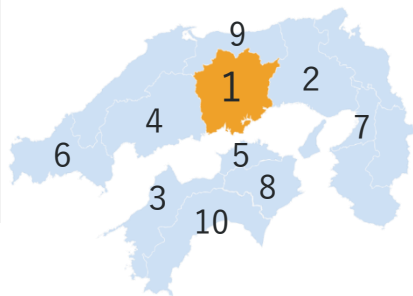


学部入学者は

岡山県内 **29.6%**

県外 **69.7%**

女子は全体の**45.9%**



入学者が多い都道府県

- 岡山 679人
- 兵庫 340人
- 愛媛 175人
- 広島 173人
- 香川 138人
- 山口 75人
- 大阪 71人
- 徳島 65人
- 鳥取 56人
- 高知 56人

(2024年4月入学)

学 部	入学定員	志願者数	入学者数
文学部	175	511	176
教育学部	280	529	282
法学部	225	590	233
経済学部	245	604	255
理学部	140	390	145
医学部	269	824	266
歯学部	48	127	48
薬学部	80	221	86
工学部	640	1,294	648
農学部	120	283	123
グローバル・ディスパリー・プログラム		75	30
合 計	2,222	5,448 (2,619)	2,292 (1,052)

(2024年4月入学)

大 学 院	入学定員	志願者数	入学者数
■ 修士・博士前期・博士・博士後期課程			
教育学研究科	37	29	25
社会文化科学研究科	100	149	68
環境生命自然科学研究科	597	728	645
保健学研究科	36	51	46
医歯薬学総合研究科	191	204	181
ヘルシステム統合科学研究科	96	105	89
■ 専門職学位課程			
法務研究科	24	112	22
教育学研究科	45	40	35
合 計	1,126	1,418 (402)	1,111 (304)

合計欄の（ ）内は女子で内数

合計欄の（ ）内は女子で内数

最先端の診療・研究・
教育体制が整う岡山大学病院

■ 岡山大学病院



岡山県内最多の蔵書
約**197**万冊を有する附属図書館

■ 附属図書館



TOPIC

大学紹介

- ✓ ロケーション・沿革・概要
- ✓ 教育
- ✓ 研究
- ✓ SDGs
- ✓ 国際交流





2025年度から新しい学士課程教育がスタートします。

2025年度入学生の多くは、新しい学習指導要領のもとで、「主体的・対話的で深い学び」の視点から教育を受けています。

今後は、本学の学士課程と高校教育をつなぐ観点から、2025年度入学生が学ぶ初年次教育を中心に、学士課程教育を充実させます。

主体的・対話的で深い学びの視点から、「何を学ぶか」だけでなく「どのように学ぶか」も重視された新学習指導要領における学習経験を踏まえ、教員が「何を教えたか」から、学生が「何をできるようになったか」への移行を目指す大学教育を実質化します。

そして、学士課程で掲げる「自ら行動を起こすために学び続ける実践者」を養成していきます。



科目区分		1年次	2年次	3年次	4年次
全学 共通科目	課題探究	●			
	情報・数理データサイエンス	●	●		
	健康・スポーツ科学	●			
	市民性と異文化理解	●	●		
英語科目	必修英語	●	●		
	選択英語	▲	▲	●	●
専門 教育科目	専門基礎科目	●	▲		
	専門科目	●	●	●	●
	全学交流科目	●			



卒業認定・学位授与の方針（ディグリー・ポリシー）

実践力（自ら進んで、課題解決に挑む実践力）

身近な課題と向き合い、解決に向けて行動することができる。

探究力（自ら問うて、課題を見出す探究力）

対象に疑問を持って、多面的な検討を加えて課題を明らかにすることができる。

コミュニケーション力（語り聴くことを通して、差異から学ぶコミュニケーション力）

出会いの中から違いを理解し自らを高めることができる。

専門力（基礎的かつ体系的な専門力）

それぞれの専門領域の土台となる知識、技能を生かすことができる。

教養力（自然や社会に関心を持ち、学びを習慣化する力）

身の周りの事象に好奇心を持ち学び続けることができる。



教育課程編成・実施方針（カリキュラム・ポリシー）

共通教育

自身の考えと異なる人との対話や協働を進めるために必要な知識や技能を身につけるカリキュラムを提供します。

専門教育

自身の考え方を豊かにする異分野の知識や技能，自身の専門を築いていく体系的かつ基礎的な専門知識及び技能を，学生同士が切磋琢磨することにより身につけるカリキュラムを提供します。

言語教育

聞く，読む，話す，書くを統合した総合力を伸ばすために必要な英語，異文化理解の科目群を通じて言語を学ぶ初修外国語，留学生には日本語，それぞれを学ぶ機会を提供します。加えて，正課のみならず正課外においても言語を学ぶ機会を創出します。



○教育方法の考え方

- ① 自身の可能性を主体的に広げる教育方法を展開します。

人が交わる共通教育，知が交わる専門教育，言葉が交わる言語教育を通して他者を理解し，切磋琢磨しながら，自身の可能性を広げる教育方法を実施します。

- ② 総合大学の特長を活かした教育体系を提供します。

自らの専門を尊重しながらも，様々な専門との出会いにより，共に考え，共に動き，共に創り，共に育む教育体系を全ての課程で展開します。

- ③ 学生の成長に応じた実践的な教育プログラムを提供します。

学士課程から大学院課程で留学やインターンシップ，プラクティカム等，地域や世界とつながった実社会における学びを提供します。

○学修評価の考え方：厳格な学修評価を実施します。

○正課外教育の考え方

学生が授業での学びを越えて自らの成長を実感できる正課外の機会を提供します。



○求める人材像

先人の築いた知から課題に迫る実践力，課題と自らの考えを結びつける探究力，自らの課題や構想を分かり易く表現できる力，自然や社会に関する基礎的な知識と語学力，学びそのものへの興味を持ち工夫できる力を身につけている人材を広く求めます。

実践力

学んで身につけた知識から課題に迫ることができる。

探究力

課題に対する自らの考えを導き出すことができる。

コミュニケーション力

自らの疑問や興味，考えを分かり易く表現できる。

専門力

自然や社会に関する基礎的な知識・語学力を備えている。

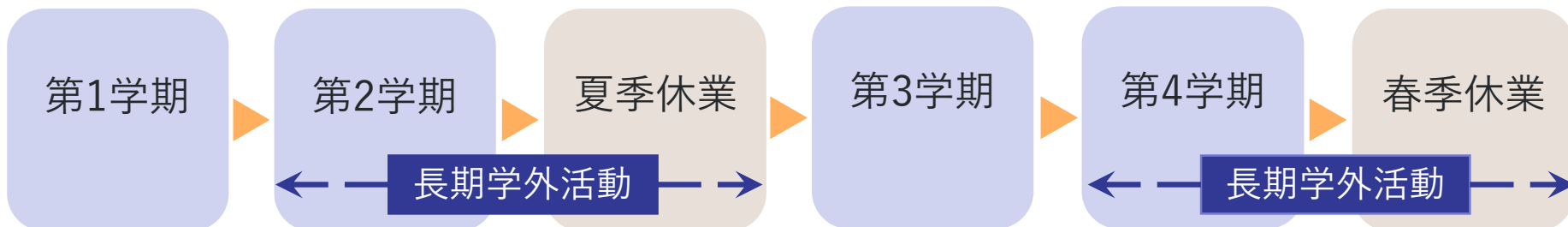
教養力

学びそのものに興味を持ち，工夫することができる。



4学期制

※法学部夜間主コースと経済学部夜間主コースを除く。



4学期制は、充実した学外活動を実現！

- ✓ 短期間で集中的に学ぶことができる。
- ✓ 1学期 + 休業期間で多様な課外活動にチャレンジできる。

挑戦しやすくなる学外活動の例

留学

2ヶ月以上可能！

インターン
シップ

長期間可能！

ボランティア
活動

定期的・長期的に可能！

TOPIC

大学紹介

- ✓ ロケーション・沿革・概要
- ✓ 教育
- ✓ 研究
- ✓ SDGs
- ✓ 国際交流





■ 岡山大学強みの研究領域

世界Top1%に位置する研究分野



■ 特許保有件数

(令和5年3月31日現在)

625 件

(国内 451件, 海外 174件)

■ インパクトの高い論文数分析による 日本の研究機関ランキング

(クラリベイト・アナリティクス社 令和5年発表)

植物・動物学分野 第 4位 (国内大学)

※数値は論文の被引用回数

※クラリベイト・アナリティクス社

Essential Science Indicatorsより

(January 1, 2013 – February 28, 2023)

世界的にも注目を集める4研究所～総合大学の多様性，学際性を生かして～

探査機「はやぶさ2」が
小惑星リュウグウから回収した
微粒子を分析

惑星物質
研究所

文明動態学
研究所

人文・社会科学と自然科学分野
との連携による学際的研究体制
を構築し人類史の実態を解明

資源植物
科学研究所

作物ゲノム情報や植物の
ストレス耐性メカニズム
などの国際的研究所

異分野基礎
科学研究所

次世代社会に革新をもたらす
基礎研究や新素材開発の研究
拠点



中性子医療研究センター



中性子医療とは？

中性子線によって、
がん細胞を効率よく破壊する
最先端のがん治療法です。

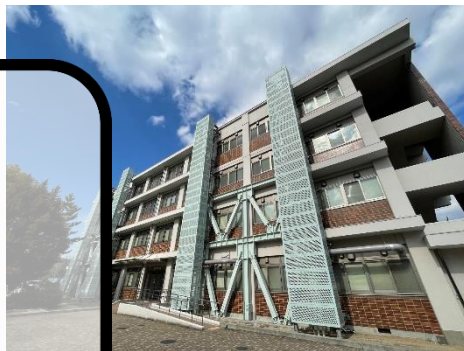
舞台は世界、
岡山から最先端の医療技術を発信

薬学と素粒子物理学の融合による最新のがん治療法である「ホウ素中性子捕捉療法 (BNCT)」の研究・教育に取り組む「中性子医療研究センター」を2017年4月に設立しました。国際原子力機関 (IAEA) や国内外の研究者と連携し、革新的ながん治療法の確立と、中性子医療という新規分野の拠点形成を目指しています。

生殖補助医療技術教育研究センター

Assisted
Reproductive
Technology
Center

Okayama University, Japan



体外受精を中心とする「高度生殖補助医療技術」は、生殖補助医療機関において、実質的に「胚培養士」と呼ばれる技術的職員によって行われています。この「胚培養士」の養成など生殖補助医療技術研究を行う教育研究機関として、2013年に設立しました。岡山大学農学部と医学部保健学科の学生から、例年70名近いコース履修生の登録があります。

TOPIC

大学紹介

- ✓ ロケーション・沿革・概要
- ✓ 教育
- ✓ 研究
- ✓ **SDGs**
- ✓ 国際交流





持続可能な開発目標（SDGs）は、2015年に国連サミットで採択された持続可能な世界を目指す17分野の国際目標とそれらの目標を達成するための具体的な169のターゲットから構成され、地球上の誰一人として取り残さない（leave no one behind）ことを誓っています。SDGsは発展途上国のみならず、先進国自身も取り組むユニバーサル（普遍的）な目標です。

この人類共通の今日的課題であるSDGsへ貢献することは、岡山大学の理念・目的である「高度な知の創成と的確な知の継承」と「人類社会の持続的進化のための新たなパラダイム構築」に沿ったものであり、**本学が力を注いでいる実践人の育成**にもつながるものです。



SUSTAINABLE DEVELOPMENT GOALS



SDGsアンバサダーとは?

- ✓ 岡山大学のSDGs活動に賛同し、ともに普及・推進する個人や団体に名称を付与!
- ✓ 本制度は2019年に開始し、現在約300人が任命されている!(2024年5月時点)



①TFT (TABLE FOR TWO)

開発途上国の子どもたちに給食を届けよう!



②Copain

鹿田地区のSDGs活動を活発化させよう!



③OU!万博

大阪・関西万博を岡山から盛り上げよう!

④Frontier School
次ページに詳細あり!

17 パートナーシップで目標を達成しよう





天王寺谷准教授と同研究室の学生、本学職員が、製品単位の温室効果ガス排出量を可視化する「カーボンフットプリント(CFP)算定」に挑戦!



大学生と高校生の次世代が共に学ぶ「夢育イニシアチブ」の取り組み!

岡山大学SDGs推進表彰
2022“優秀賞”受賞!



「The World Kitchen」の学生が、多文化交流フードイベントを実施!

岡山大学SDGs推進表彰
2023“優秀賞”受賞!

「Frontier School」の学生による、閉校舎をDIYして学びの秘密基地づくり!





大学HP <https://www.okayama-u.ac.jp/>

OKAYAMA
SDGs X 岡山大学SDGsポータル

SDGsポータルサイト

<https://sdgs.okayama-u.ac.jp/>

高校での課題研究
に活用ください。

ここにキーワード（興味のある分野など）を入れて検索できます。

キーワードを入力

- 検索例
- ・地球温暖化
 - ・気候変動
 - ・二酸化炭素
 - ・環境
 - ・保安
 - ・エネルギー
 - ・農業
 - ・生態系
 - ・植物
 - ・遺伝
 - ・がん
 - ・健康
 - ・感染症
 - ・高齢化

SEARCH
取組事例検索

Search by
フリーワード
Free Word
テーマ
Theme

SDGs17目標
SDGs 17 Goals

TOPIC

大学紹介

- ✓ ロケーション・沿革・概要
- ✓ 教育
- ✓ 研究
- ✓ SDGs
- ✓ 国際交流





岡山大学が実施している国際交流の取り組み

留学支援

- グローバル人材育成特別コース ▶ 大学案内2025 p.41
- 海外留学と留学生の受け入れ
- 短期留学, 語学留学, 奨学金制度 ▶ 大学案内2025 p.40-p.41

キャンパス内のグローバル化

- グローバル・ディスカバリー・プログラム ▶ 大学案内2025 p.32-p.33
- 国際バカロレア選抜
- L-café ▶ 大学案内2025 p.37
- 国際学生シェアハウス ▶ 大学案内2025 p.39
- 桑の木留学生宿舎, 福居留学生宿舎, 国際交流会館

海外留学と留学生の受け入れ

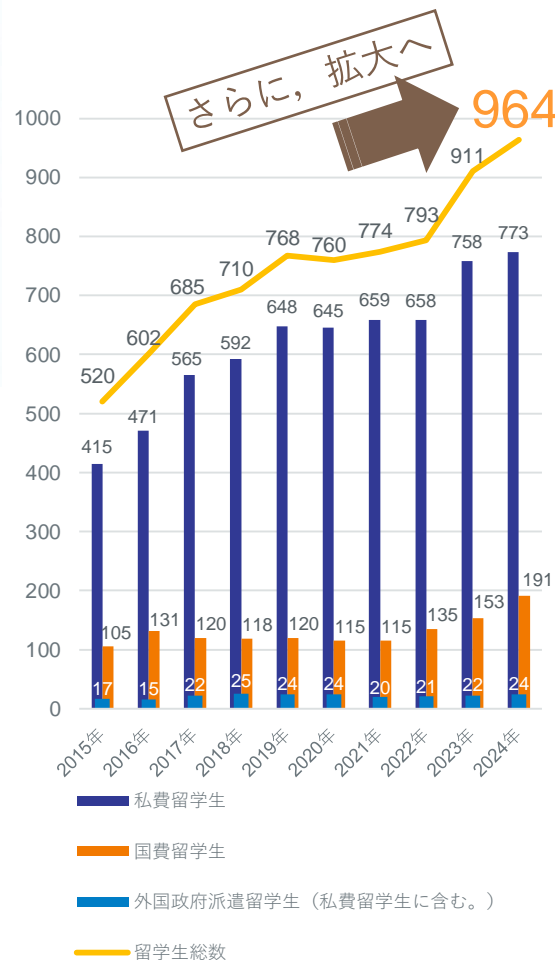


■協定大学等分布 52ヶ国・地域, 404大学等



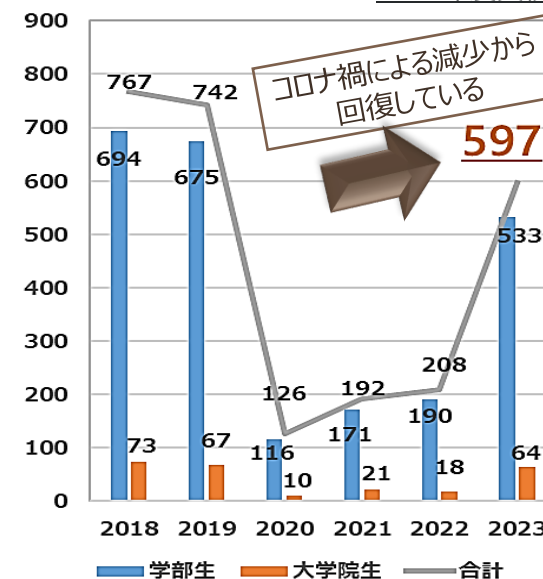
■外国人留学生数

964 人の外国人留学生が在籍



■留学経験者数 (日本人学生のみ)

2023年度実績



地域	大学等
アジア	236
ヨーロッパ	81
北アメリカ	47
オセアニア	10
中東	4
アフリカ	11
南アメリカ	15
合計	404

地域	人数
アジア	346
オセアニア	65
北アメリカ	61
ヨーロッパ	119
その他	6
合計	597

2024年5月1日現在

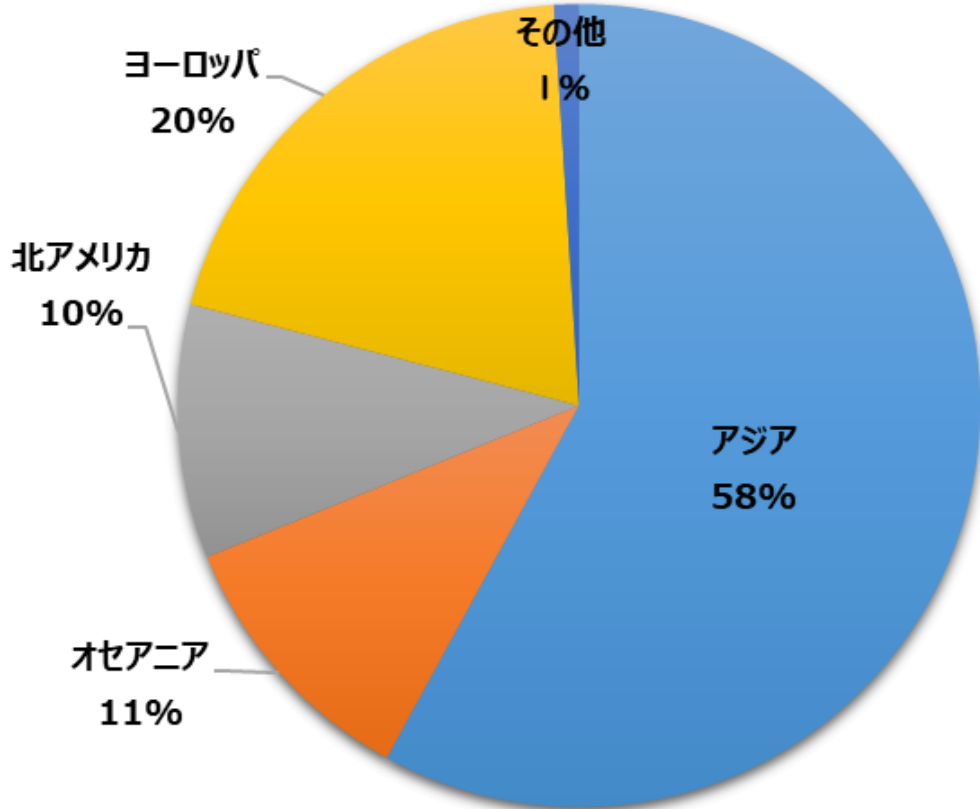
※R2以降は一定条件を満たすオンラインプログラムへの参加者数を含む



留学経験者数

(2023年度：日本人学生のみ)

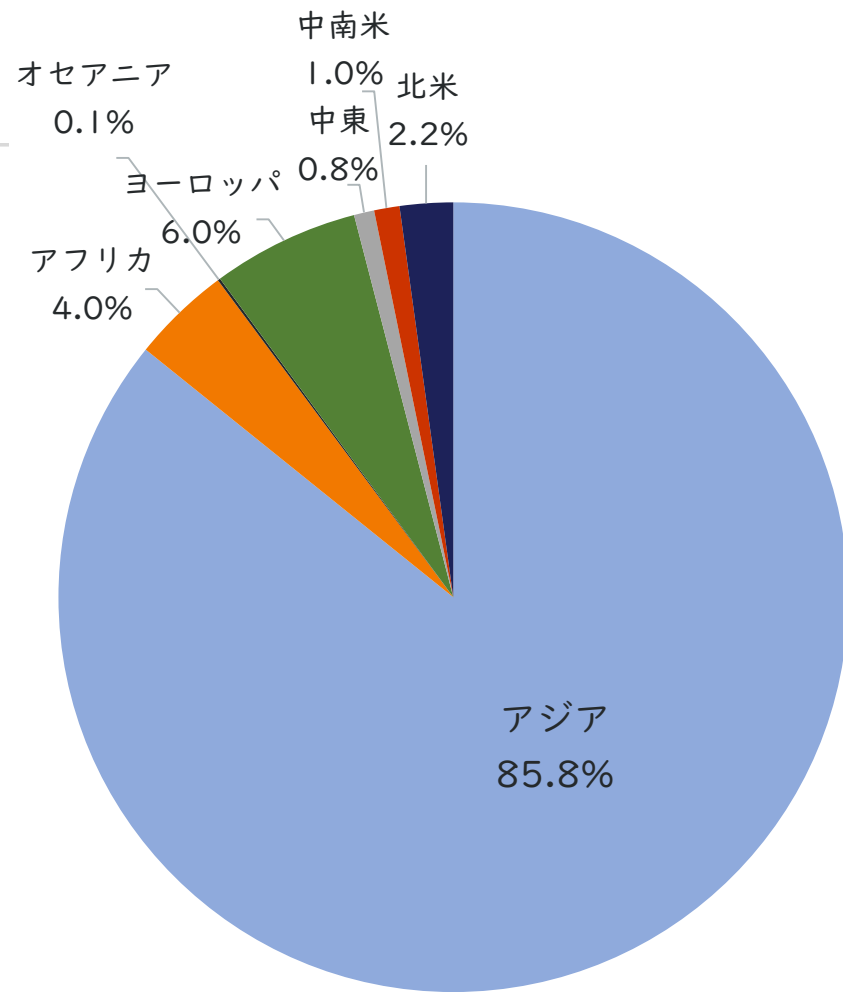
・ 20ヶ国以上 597人



外国人留学生在籍状況

(2024年5月1日現在)

・ 61ヶ国 964人



TOPIC

学部紹介





文学部

- 人文学科

教育学部

- 学校教育教員養成課程
 - ・ 小学校教育専攻
 - ・ 中学校教育専攻
 - ・ 特別支援教育専攻
 - ・ 幼児教育専攻
- 養護教諭養成課程

法学部

- 法学科
 - ・ 昼間コース
 - ・ 夜間主コース

経済学部

- 経済学科
 - ・ 昼間コース
 - ・ 夜間主コース

理学部

- 数学科
- 物理学科
- 化学科
- 生物学科
- 地球科学科

医学部

- 医学科
- 保健学科
 - ・ 看護学専攻
 - ・ 放射線技術科学専攻
 - ・ 検査技術科学専攻

歯学部

- 歯学科

薬学部

- 薬学科
- 創薬科学科

工学部

- 工学科
 - ・ 機械システム系
 - ・ 環境・社会基盤系
 - ・ 情報・電気・数理データサイエンス系
 - ・ 化学・生命系
 - ・ 情報工学先進コース

農学部

- 総合農業科学科

グローバル・ ディスカバリー・ プログラム

大学院

- 教育学研究科
- 社会文化科学研究科
- 環境生命自然科学研究科
- 保健学研究科
- 医歯薬学総合研究科
- ヘルスシステム統合科学研究科
- 法務研究科



「人間とは何か」という問いに総合的にアプローチする学部

— じっくり・しっかり学ぶことが人間力・コミュニケーション力を育てます。

文学部教育の特徴

- 少人数教育・多彩な授業科目
- 専門性に裏付けられた、柔軟で幅広いものの見方を身につける
- 全員必修の卒業論文
学生1人1人がオリジナルな課題を設定
→論理力・課題解決能力を身につける

自由に選べる5つの教育分野

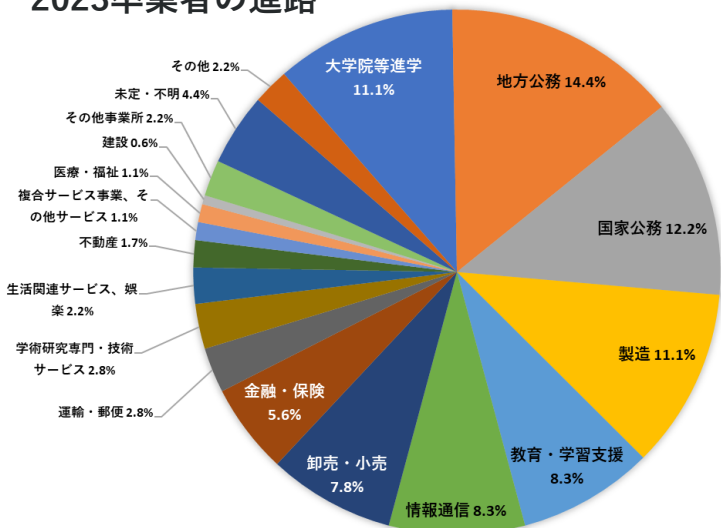
- 「哲学・芸術学」
- 「地理学・社会学・文化人類学・社会文化学」
- 「心理学」
- 「歴史学・考古学」
- 「言語文化学」

各分野に対応した<主専攻>プログラムを新設

<副専攻>総合人文学プログラム
分野の枠を超えて、現代社会の課題や文化多様性を扱う授業を履修したり、学際的な研究テーマに取り組んだりできるプログラム

<副専攻>アドバンスト・プログラム
専門教育と並行して、資格取得や実践的語学能力の養成をサポートするプログラム
心理職養成プログラム
学芸員養成プログラム
外国語習得・留学プログラム
研究力養成プログラム

2023卒業者の進路



「つなぐ・つながる」

文学部 — 過去と現在，異文化と日本社会…
専門的な研究成果をわたしたちの日常につなげます。

文学部プロジェクト研究

特定のテーマの下に，異なる分野の教員が集まって実施する共同研究です。公開型の講演会やシンポジウムも開催します。

(開催例) 「言語調査の制約と壁：フィールドと文献と成果物と」
「行動としての「文」，行動様式としての文法」

文学部講演会・ワークショップ・シンポジウム

文学部の研究成果を公開する場，人文学における最先端の情報を提供する場，市民との語らいの場として，毎年，数多くの学術的な催しを行っています。

(開催例) 文学部講演会「ライブニッツ(1646-1716)哲学の文脈：『モノドロジー』と『弁神論』を焦点に」
文学部講演会「Judeo-Christian Renewal in the 21st Century (21世紀におけるユダヤ・キリスト教的刷新運動)」
地域地理科学会共催シンポジウム「未来を拓く地理学巡検—人と地域を育む手法としての課題と可能性—」

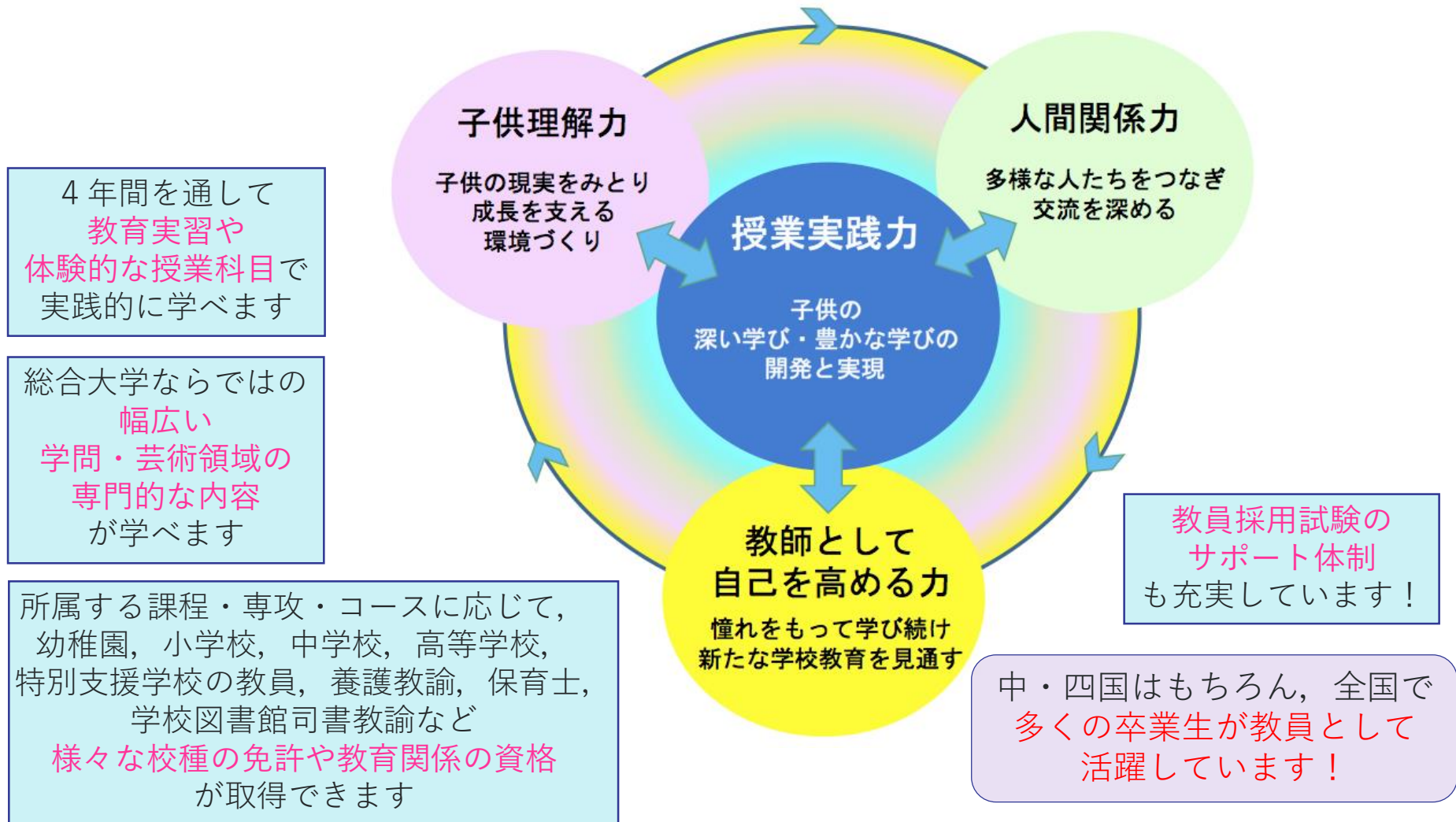
文学部での学びは，一般社会や企業が要請する自主性，創造性の養成に確実につながります。

<就職率>

2023年度97.4% 2022年度94.3% 2021年度90.1%

独自のカリキュラムで「授業実践力」をコアに「子供理解力」, 「人間関係力」, 「教師として自己を高める力」を相互に関連づけ, 学びをデザインできる教員としての『教育実践力』を育成します。

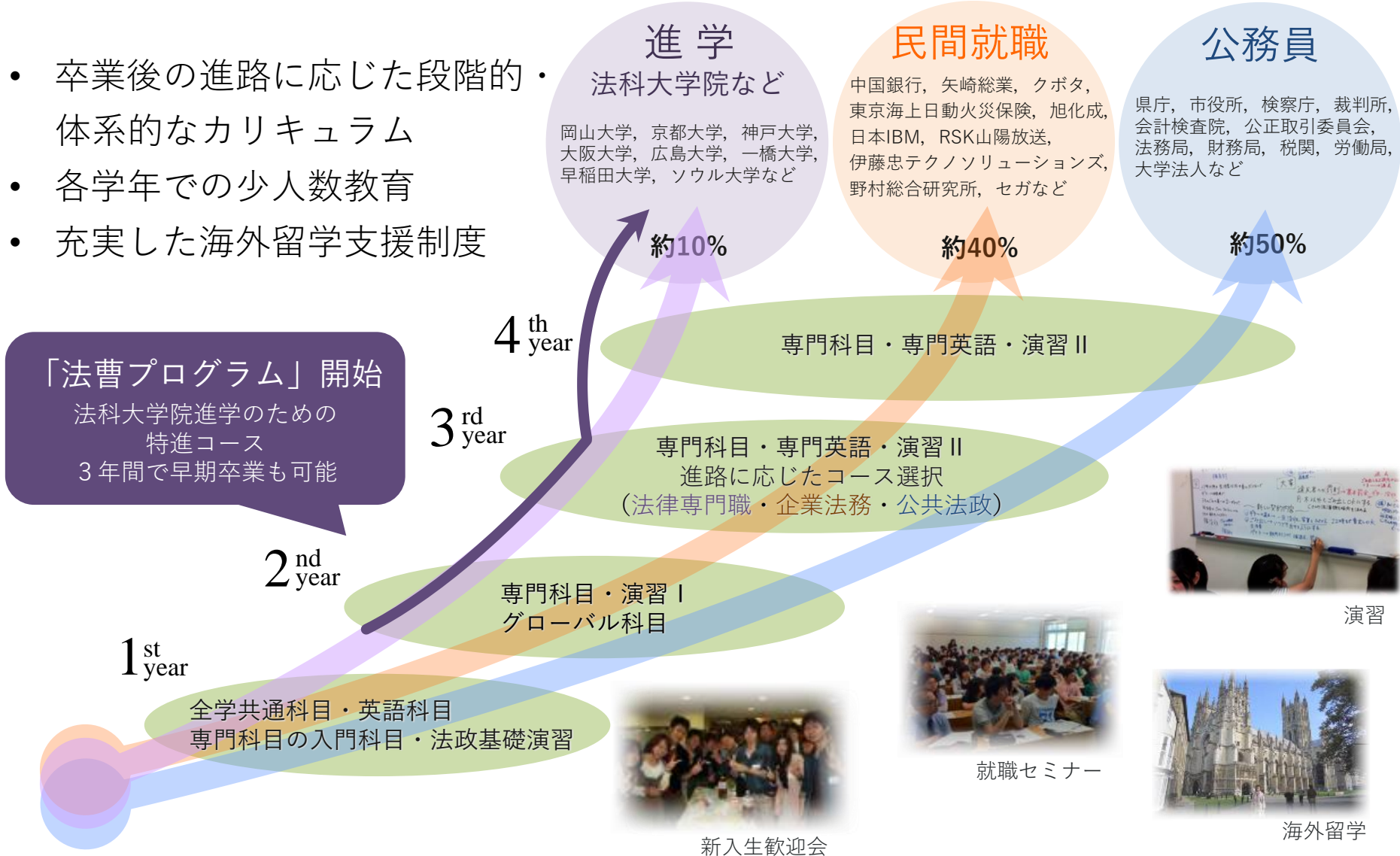
<教育実践力を構成する4つの力>





法的思考で地域・国際社会の“幸せ”を支えるために

- 卒業後の進路に応じた段階的・体系的なカリキュラム
- 各学年での少人数教育
- 充実した海外留学支援制度



「法曹プログラム」開始
法科大学院進学のための
特進コース
3年間で早期卒業も可能



演習



就職セミナー



新入生歓迎会



海外留学



教育の特徴

教員の研究分野は、経済理論、経済政策、経済史、各国経済、経営学、会計学ほか多岐にわたります。
皆さんの興味にかなう専門分野がきっと見つかるでしょう。

■ 経済学・経営学・会計学の幅広さと深さを両立させるカリキュラム

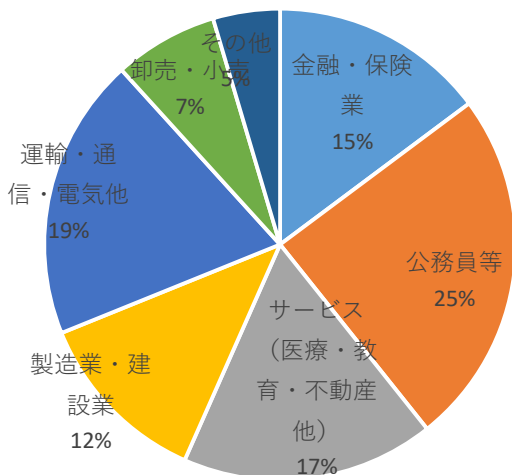
【昼間コース】 小科目群を縦横に組み合わせて自由に学ぶユニット・モジュール制

【夜間主コース】 総合力と実践力を育む履修コース制（総合学修コース・実践力強化コース）

■ 実践的な仕事力を育成する教育

- ・ 企業や自治体の多彩な講師陣による授業（現代地方自治経営論、経済経営特殊講義など）
- ・ 学部独自の実践的な英語教育（経済英語、各国経済ビジネス事情 in English など）
- ・ アクティブ・ラーニング型の授業（実践コミュニケーション論など）

安定した就職（近年の卒業生）



課題認識・分析・解決力、プレゼンテーション力、コミュニケーション力、英語力等の実践的な仕事力を身に付け、自ら考え行動する人材を育成します。景気の良し悪しに関わらず、岡山県内・県外とも就職状況は良好です。

■ 進路の実績 ※順不同

県内：中国銀行、岡山県庁、岡山市役所、倉敷市役所、岡山労働局、中国財務局、山陽放送、など

県外：日本銀行、日本郵便、三菱UFJ銀行、みずほ銀行、野村證券、日本生命保険、東京海上日動火災保険、財務省、法務省、東京国税局、東京都庁、神戸税関、小松製作所、日立製作所、Panasonic、麒麟ビール、デンソー、日本赤十字社、富士通、第一三共、など



自然科学の基礎をなす5つの学問領域

数学科, 物理学科, 化学科, 生物学科, 地球科学科

連携

- 附属臨海実験所
- 附属界面科学研究施設
- 異分野基礎科学研究所

4年一貫の少人数教育システム

1年次

2年次

3年次

4年次

専門プログラム

専門教育科目

全学共通科目
英語科目

専門教育科目

専門教育科目

課題研究
(卒業研究)
・
セミナー

各学科の開講科目を中心に履修, 高い専門性を修得

学際プログラム

学際的な学問分野を学科横断的に履修, 幅広い専門教育
数理・テ-対イ-ス・AIの知識を, 自らの専門分野へ応用・活用

フロンティアプログラム

先取りプロジェクト研究など学生の自発的な研究活動を支援

大学院進学・就職

- 独創的な研究を推進
 - 新しい分野に積極的に挑戦
 - 広く国際社会に貢献
- できる人材を育成

- ✓ 普遍的法則や基本原理
 - ✓ 新しい現象や性質
 - ✓ 新しい概念
- などを教授

超伝導, 宇宙・素粒子, 水の研究, 光合成, など, ノーベル賞候補になるような世界的研究

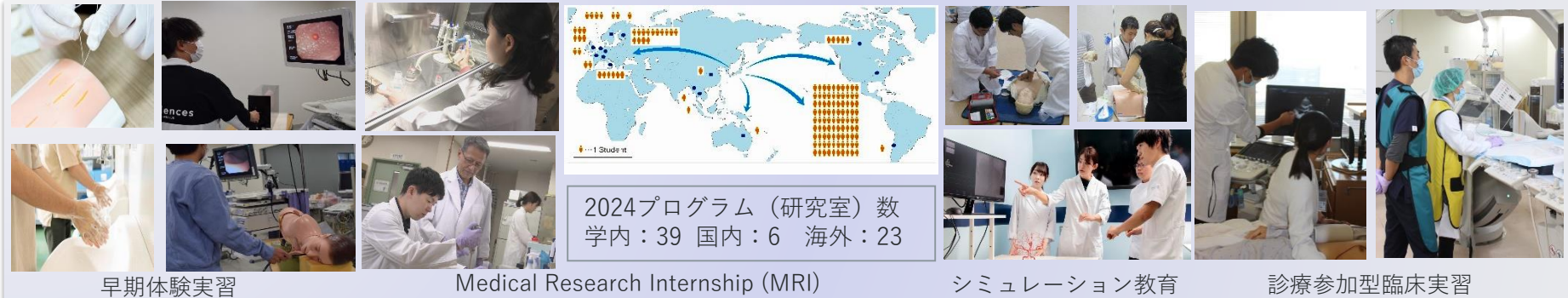
卒業生の進路

製造業や情報関連企業等の技術者, 教員をはじめ, 幅広い分野で活躍
卒業生の大半が大学院へ進学, その多くが企業や研究機関, 大学等の研究職に就職

学科	取得可能な免許	取得可能な資格
数学科	中学校教諭一種免許状 高等学校教諭一種免許状 (いずれも数学)	-
物理学科	中学校教諭一種免許状 高等学校教諭一種免許状 (いずれも理科)	危険物取扱者(甲種) 受験資格
化学科		学芸員(任用資格)
生物学科		
地球科学科		

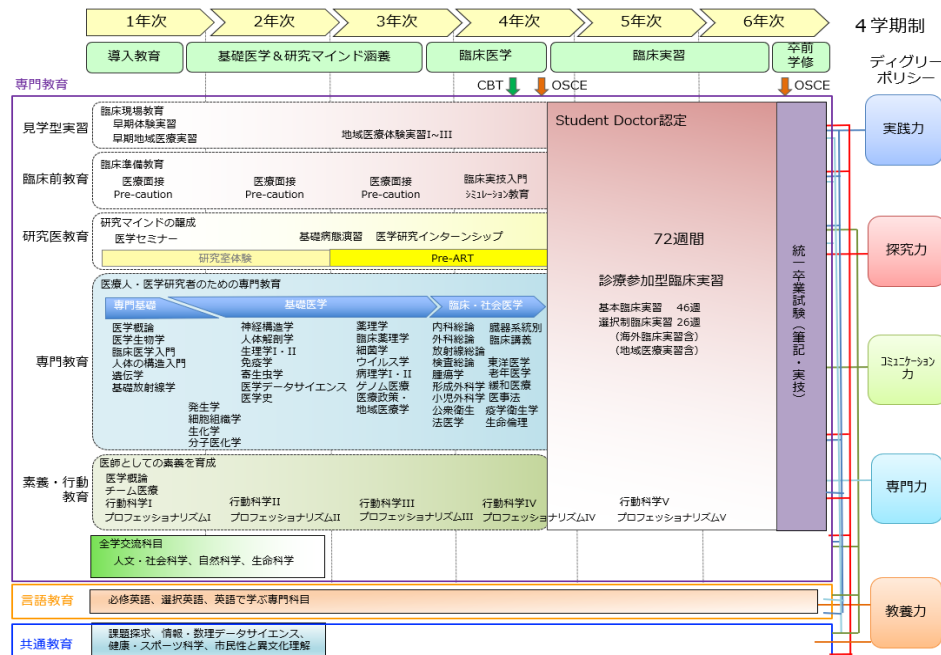


医の倫理に徹し、科学的思考法と高度な医学知識・技術を体得し、生涯学習を通して社会的に信頼される医療人・医学研究者を育成します。

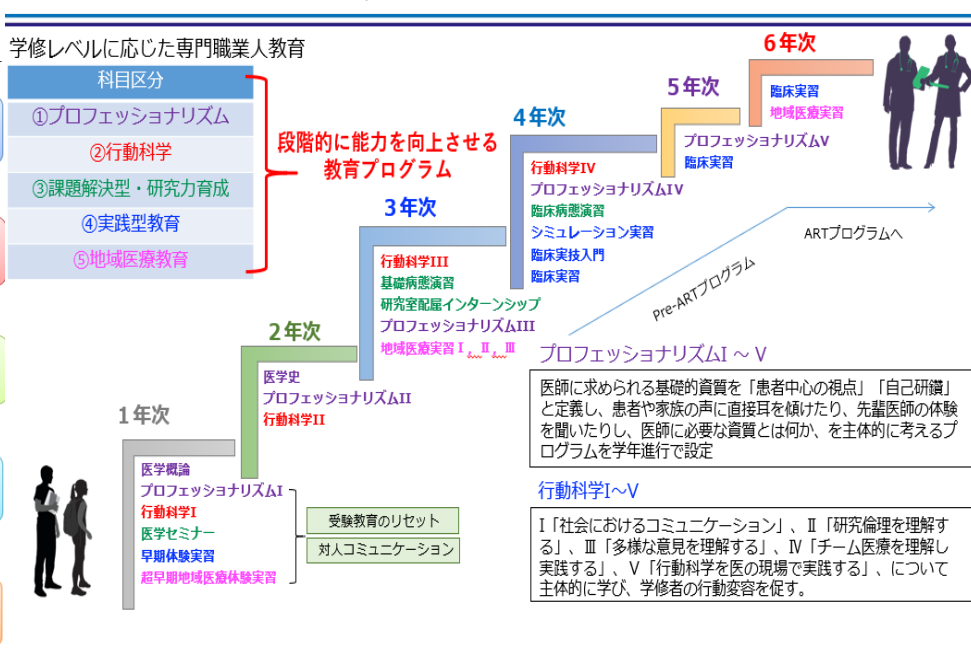


2024プログラム（研究室）数
学内：39 国内：6 海外：23

6年間のカリキュラム



学年進行教育プログラム





保健，医療，福祉においてリーダーとなれる専門医療職や研究者の育成

- 看護師，保健師，診療放射線技師，臨床検査技師，医師，理工学系など
広領域の専門教員による多角的教育
- 日本有数の高度先端医療を実践している大学病院における実習
- 中四国最大級の医療職養成コース（医・歯・薬学部）と連携したチーム医療の実践
- 海外研修と国際交流によるグローバル化に対応した国際的視野を養う教育

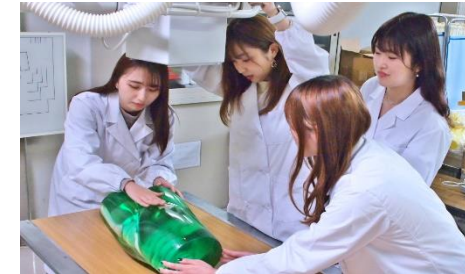
国家試験の高い合格率と安定した就職・大学院進学につながるカリキュラム

職種	合格率	医療機関への就職率	大学院への進学率
看護師	96%	78.7%	17.3%
保健師	100%		
診療放射線技師	87.2%	79.5%	12.8%
臨床検査技師	97.3%	73.0%	27.0%

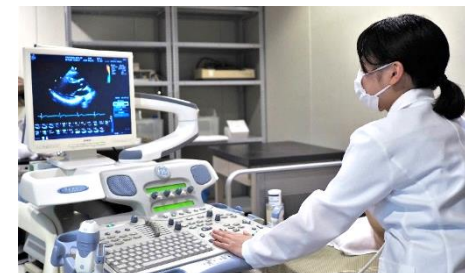
看護学専攻



放射線技術科学専攻



検査技術科学専攻



	1学年	2学年	3学年	4学年
	看護学専攻	ガイダンス科目 全学共通科目 英語科目 専門科目 専門基礎科目	英語科目 専門科目 多職種連携科目 専門基礎科目	専門科目 臨床実習 卒業研究 I
放射線技術科学専攻	ガイダンス科目 全学共通科目 英語科目 専門科目 専門基礎科目	英語科目 専門科目 多職種連携科目 専門基礎科目	臨床実習 専門科目 専門基礎科目	卒業研究 専門科目
検査技術科学専攻	ガイダンス科目 全学共通科目 英語科目 専門科目 専門基礎科目	英語科目 専門科目 多職種連携科目 専門基礎科目	科学研 専門科目 専門基礎科目	臨床実習 卒業研究 専門科目



きめ細やかなマンツーマンの教育が、あなたの卒後の活躍を約束する！

歯科医師国家試験実績

第117回 (2023年度)	総数 (新卒 + 既卒)		
	受験者	合格者	合格率
岡山大学	68	56	82.4%
国立大学計	716	564	78.8%
全国計	3,117	2,060	66.1%
過去10年の 平均合格率	岡山大学	87.1%	
	全国	77.6%	

みずみずしい大地にしっかりと根付いた医療をめざす
～心通う豊かな教養 (Liberal Arts) とともに～

卒業後の進路

歯科医師だけじゃない！

1. 歯科医師 (病院・歯科医院：国内外で活躍中)
2. 大学、企業研究者
3. 厚生労働省、保健所、AMED、PMDAなどの
国家公務員、地方公務員等

教育の特徴

1. 多様化する社会のニーズに即応する教育を実践し、**高度な歯科医療**を提供する知識・技術を獲得した歯科医師を育成
2. 先端的な歯科医療の研究開発も積極的に行い、**研究マインド**の涵養を重視
3. **グローバル化**に対応した歯科医師の育成
4. 岡山大学病院における**医歯薬保連携**下での充実した臨床、歯科医学教育



研究の特徴

1. 高齢社会・地域社会の福祉に繋がる歯科医療を行い、国民の保健衛生に貢献する**研究マインド**を持った歯科医師、国際的な研究者・教育者の育成
2. 医用材料の開発、医歯薬分野連携による国際的な分子イメージング研究を始めとする**先端的で特色ある研究**を推進
3. 超高齢社会における歯科医療の向上に貢献するとともに、**医科歯科連携**による診療実施のための基礎的・臨床的研究の推進
4. 多領域・学系に跨がる学位プログラムによる**高度専門人材**の育成



歯学部案内

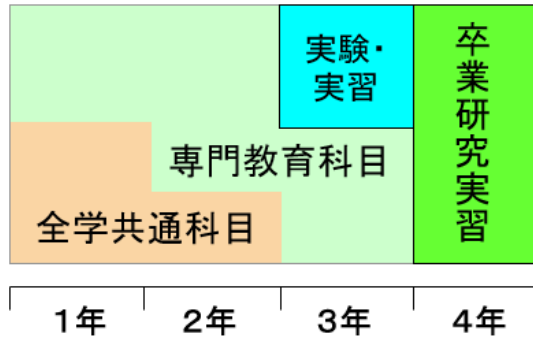
Visit us !



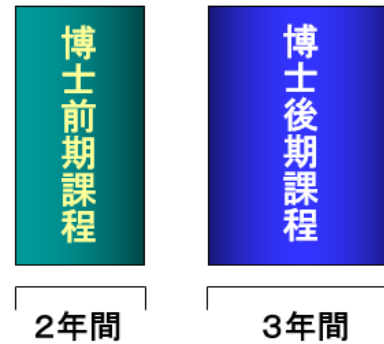
薬学部 = 2つの学科

- 創薬科学科：薬を「創る」人を養成

創薬科学科(4年制)



大学院
医歯薬学総合研究科



卒業後の進路

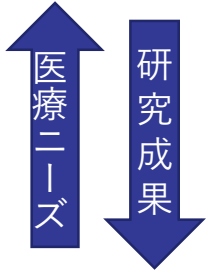
- ◆ 大学院進学率97%

大学院修了後の進路

- ◆ 製薬・化粧品・食品メーカーなど
(例) 大塚製薬, 中外製薬, アステラス製薬, 第一三共, 塩野義製薬
- 行政機関など
(例) 医薬品医療機器総合機構, 科搜研, 岡山県職員

薬に対する2つのアプローチ

創薬・生命科学
科学研究

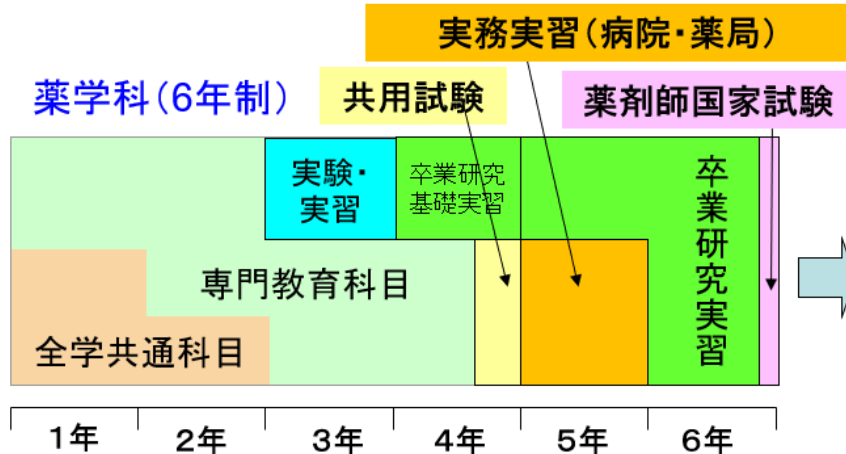


薬物療法・チーム医療



- 薬学科：薬を「使う」人（薬剤師）を養成

薬学科(6年制)



大学院
医歯薬学
総合研究科



国家試験合格率

89% (第109回・新卒)

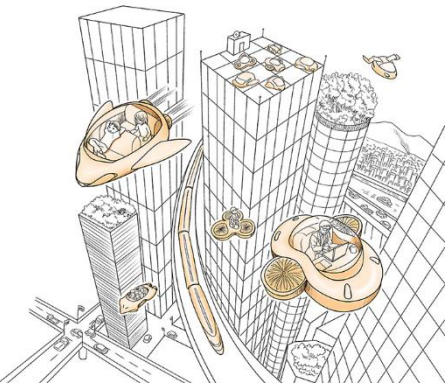
卒業後の進路

- ◆ 病院薬剤師 (44%)
(例) 岡山大学病院, 倉敷中央病院
- ◆ 薬局薬剤師 (42%)
- ◆ 製薬(開発・学術職) (3%)
(例) 塩野義製薬



機械システム系

環境・スピード・安全
を満たすモビリティ
スーパー自動車



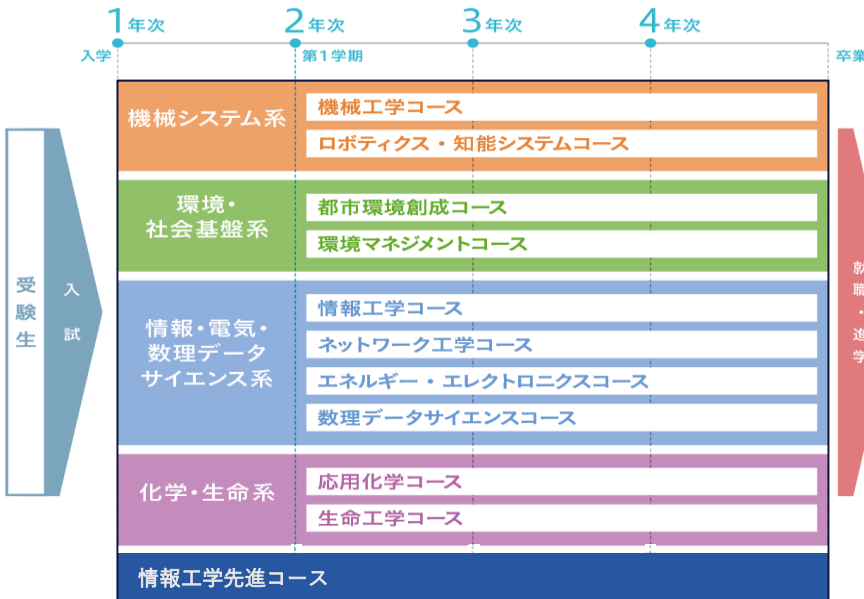
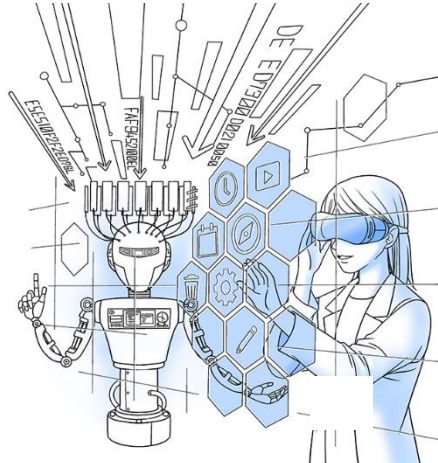
“モノづくり”には、幅広い知識が必要です。工学部では、工学の基礎から応用まで幅広く学ぶことができます。さらに、専門コースに進むと、さまざまな分野で高度な専門知識と技術を習得することができます。

情報工学先進コース（R6年度 新設）

大学院進学を前提とした6年間一貫教育プログラムにより、コンピュータ、プログラミング、AIなどの情報工学に関する基礎と応用を体系的に学びます。さらに実践力や課題解決能力を育みます。

情報・電気・数理データサイエンス系

快適な情報社会を創る



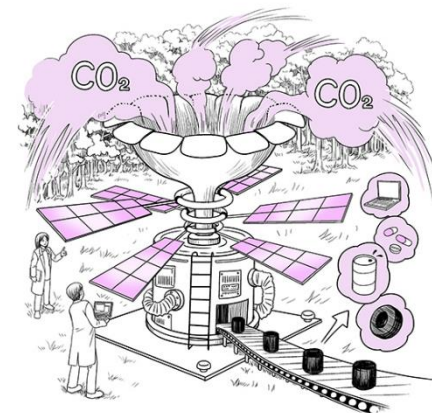
環境・社会基盤系

安全・安心で健全な
自然環境が魅力！
スマートな地域社会



化学・生命系

生命を守るテクノロジー
メディカルファクトリー





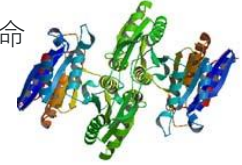
総合農業科学科（1学科制） 2年次から4つのコース, 3年次以降に研究室に進み, 卒論研究を実施

1年次に農学に関する基礎知識を幅広く習得し, 2年次から高度専門教育を積み上げる。



農芸化学コース

微生物, 植物, 動物, ヒトに関わる生命現象を, 分子のレベルで解き明かす。



応用植物科学コース

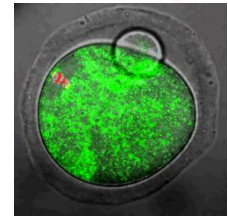
植物が有する有用機能を開発・制御し, 人類の健康と豊かな生活に役立てる。

応用動物科学コース

動物の効率的生産と医療支援への活用, 動物機能の高度利用を迫及する。

環境生態学コース

環境保全, 生態系維持, 資源の持続的確保に地域・地球レベルで取り組む。



講義, 実験だけでなく実習も充実
附属山陽圏フィールド科学センター

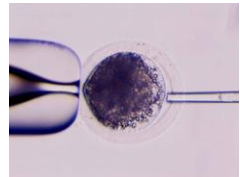


岡山大学大学院環境生命自然科学研究科
半数以上が大学院へ進学し, 研究職, 技術職に

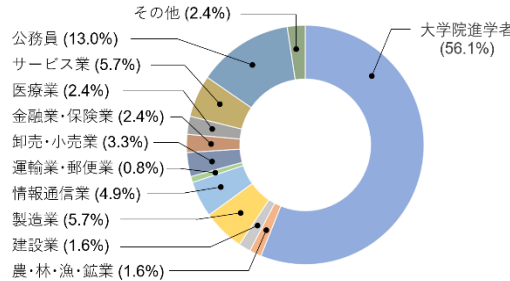
岡山大学ブランド商品



医学部保健学科と連携したプログラム
生殖補助医療技術キャリア養成コース



進学・就職状況



アジア・アフリカ地域のSDGsを推進
国際創農プログラム (INAF)



岡山大学, 農林水産省, 岡山県, 味の素, 池田糖化工業, カゴメ, キッコーマン, JR西日本, 両備システムズ, 胚培養士, JAグループほか

資格の取得でキャリアアップも

- ・高等学校教諭一種免許 (理科・農業)
- ・食品衛生管理者者 (別途申請が必要)
- ・食品衛生監視員 (受験資格) ほか

挑戦者集まれ：入学者選抜 (2025年度募集)

一般選抜 (前期日程)	82人
学校推薦型選抜 I (共通テストを課さない)	
A：専門教育を主とする学科卒	6人
B：普通教育を主とする学科卒	19人
国際バカロレア選抜	3人
社会人選抜	若干人
農学グローバル入試 (私費外国人)	6人

一般選抜以外は面接があります。



- ✓ 専任教員の8割が海外で学位取得や研究
- ✓ 教員の過半数が女性

カリキュラムの特徴

- 英語で専門科目を学べる
- 学生自身がカリキュラムをデザイン
- 学生同士の協働・学び合いで多文化共生力や課題発見力を高め、グローバルに求められる解決力を培う

Diversity, Equity, & Inclusion

教員の研究分野

フェミニスト・エスニック・スタディーズ, 社会学, 国際経営, 人事管理, 経済学, 国際社会学, 政治学, NPO/NGO, 文化人類学, 日本研究, フィランソロピー学, 物理, 生物, 農学

入学者選抜と、学力の3要素との関係

入試区分	知識・技能	思考力・判断力・表現力等の能力	主体性を持って多様な人々と協働して学ぶ態度
4月入学25名 ディスカバリー入試(国内入試)	英語資格・検定試験成績 記述問題(英語) 記述問題(理系)	◎	○
4月入学5名, 10月入学30名 国際入試	成績証明書 評価書・推薦書 英語資格・検定試験成績 日本語能力試験のスコア等	◎	○

◎は特に重視する要素, ○は重視する要素

日本語試験と英語試験のCEFR軸比較表

学習者のイメージ		基礎段階の言語使用者		自立した言語使用者		熟練した言語使用者	
CEFRレベル		A1	A2	B1	B2	C1	C2
英語能力測定試験	TOEFL			42-71	72-94	95-120	
	IELTS			4.0-5.0	5.5-6.5	7.0-8.0	8.5-9.0
	英検	3級	準2級	2級	準1級	1級	
日本語能力測定試験	日本語能力試験	N5	N4	N3	N2	N1	
		※「話す」「書く」は測定しないため、「読む」「聞く」2技能のみ参考					
	JLCA	A1	A2	B1	B2	C1	C2

35:25

国際入試: 国内入試
募集定員

>35

学生の出身国数

>200

英語で提供される
専門科目の総単位数

>90%

25人以下の少人数クラス

大学院	就職

その他進学例:

東京大
トロント大
秋田国際教養大
九州大
ジョージア州立大
メルボルン大
ハンボルト大

その他の就職例

三菱電機, 国家公務員, 県庁, 市役所, 資生堂, NTT docomo, ナイキ, インターナショナルスクール, 四国銀行, キzzaニア, NTTデータ, 岡山放送, 高松商運, 労働金庫連合会, リョービ

TOPIC

学生支援

- ✓ 修学支援
- ✓ 奨学金
- ✓ 学生寮



補習教育

全学部の希望者に対して補習教育科目を開講（第1・2学期）

- 補習教育科目

「初等数学1」，「初等数学2」，「初等物理学1」，「初等物理学2」，
「初等生物学1」，「初等生物学2」

- 対象者

高校で**数学Ⅲ**，**物理**，**生物**を未履修の学生

但し，定員に余裕がある場合，既修者でも履修希望者は履修可

自学自習スペース

- 学生の快適な学びをサポートするスペース

学生ラウンジ

など





日本学生支援機構奨学金 高等教育の修学支援新制度（給付型）

学部生を対象に2020年度から始まった国の修学支援制度

2つの支援が受けられます。

1. 日本学生支援機構の給付型奨学金の支給
2. 入学料・授業料の免除または減額

申込み

大学へ進学する前年に高等学校等から、また、大学進学後も可能です。

日本学生支援機構奨学金（貸与型）

第一種（無利子）と第二種（有利子）奨学金があり、
どちらか一方又は両方の貸与を受けることもできます。

日本学生支援機構以外の奨学金（主に給付型）

- 地方公共団体の奨学金制度（主な団体） 岡山市，島根県，山口県，香川県
- 民間団体の奨学金制度（主な団体）
G-7奨学団体，あしなが育英会，日揮・実吉奨学会，電通育英会，木下記念事業団，三菱UFJ信託奨学財団，ノートルダム育英財団，博報堂教職育成奨学金

2023年度 奨学金受給状況（2024年3月現在）

日本学生支援機構				地方公 共団体	民間団体	合計
給付	第一種	第二種	小計			
826	2,018	1,283	4,127	9	180	4,316

学部生の37%が奨学生です。



学生寮（女子学生寮）

- ・ 場所：津島キャンパス
- ・ 定員：108名（新入生入居可能人員 約30名【競争率約3倍】）
- ・ 対象：本学女子学生
- ・ 経費：入寮費（1,700円），寄宿料（月額4,300円），共益費（月額6,500円※）
ネット使用料（月額1,540円），その他光熱水料は別途個人負担
- ・ ※増減あり
募集期間：1月中旬～2月初旬

国際学生シェアハウス

- ・ 場所：津島キャンパス
- ・ 定員：120名（日本人30名，留学生90名）
1ユニットを日本人1名，留学生3名でシェア
- ・ 対象：本学留学生および日本人学生（2年次生から応募可能）
- ・ 経費：入寮費（30,000円），寄宿料（月額23,000円）
光熱水料（月額7,800円（定額・予定額））
- ・ 募集期間：12月中旬～2月初旬

国際交流会館

- ・ 場所：津島キャンパス
- ・ 定員：若干名
- ・ 対象：国際バカロレア選抜合格者
- ・ 経費：入寮費（30,000円），寄宿料（月額27,000円）
光熱水料（月額7,800円（定額・予定額））
- ・ 募集期間：国際バカロレア選抜合格者へ別途案内



TOPIC

キャンパスライフ





- 約 6 割がアパート等に住み，約 7 割が自転車で通学
- 通学時間は約 6 割が15分未満，30分未満は約 8 割
- 約 8 割の学生がアルバイトをしており，週 4 ～12時間する者が約 5 割，月収は 5 万円未満が約 5 割，5 ～10万が約 3 割
- 人気のあるアルバイトは，飲食業（約 5 割），家庭教師や塾の講師（約 4 割），販売・サービス（コンビニの店員など）（約 3 割）など
- 約 2 割の学生が仕送りなしで生活，約 4 割の学生が仕送り（小遣い，家賃等の合計）を 5 ～10万円未満，約 3 割の学生が 5 万円未満で生活している
- 約 3 割の学生が校友会の体育系クラブに，約 2 割の学生が文化会系クラブに入っている



京阪神・東京圏の私立大に進学した場合、地方国立大との4年間の出費の差は、

京阪神 : (文系) 最小で289万円・最大で859万円

(理系) 最小で429万円・最大で999万円

東京圏 : (文系) 最小で304万円・最大で903万円

(理系) 最小で413万円・最大で1,011万円

単位：万円

項目	地方国立大	私大文系 (京阪神)	私大理系 (京阪神)	私大文系 (東京圏)	私大理系 (東京圏)
初年度納付金	81.8	145.2	181.7	148.6	177.2
年間学費 (2年目以降)	53.6	122.0	156.2	125.5	151.7
年間生活費 (自宅)	97.5	175.2	175.2	175.3	175.3
年間生活費 (アパート)	170.0	245.2	245.2	252.7	252.7
自宅生の4年間の合計	632.6	1212.0	1351.1	1226.3	1335.5
自宅外生の4年間の合計	922.6	1492.0	1631.1	1535.9	1643.1

「4年間の合計」欄の金額は、年間の学費と生活費を4年間分として計算しています。

生活費の金額は、独立行政法人 日本学生支援機構調べ

岡山大学には、校友会（クラブ活動）と同好会（サークル活動）があり、どちらも大学公認の団体です。

校友会

- 文化会 33クラブ
- 体育会 48クラブ
- 医学部分局 33クラブ
- 歯学部分局 7クラブ
- 法学部・経済学部夜間主分局 1クラブ

同好会

- 約50団体

サークル活動（校友会ホームページ）

掲載場所：[岡山大学HP](#) > [教育・学生生活・就職](#) > [サークル活動](#)（校友会ホームページ）



応援団総部チアリーダー“WIZARDS”
定期公演ではじける笑顔と力強い演技を披露し観客を魅了！



ウェイトトレーニング部
全員で勝ち取ったインカレ団体優勝！



馬術部
愛馬の引退試合となる全国大会で好成績を収めました！

TOPIC

入試制度

- ✓ 教育における方針，入試の概要
- ✓ 2025年度入試（2024年度実施）
- ✓ 2026年度入試の主な変更点





教育の基本的目標

岡山大学は、大学が要請される最重要な使命である教育活動を充実させます。これまでの高度な研究活動の成果を基礎として、学生が主体的に”知の創成”に参画し得る能力を涵養するとともに、学生同士や教職員との密接な対話や議論を通じて、個々人が豊かな人間性を醸成できるように支援し、国内外の幅広い分野において中核的に活躍し得る高い総合的能力と人格を備えた人材の育成を目的とした教育を行います。

求める人材像（学士課程）

先人の築いた知から課題に迫る実践力，課題と自らの考えを結びつける探究力，自らの課題や構想を分かり易く表現できる力，自然や社会に関する基礎的な知識と語学力，学びそのものへの興味を持ち工夫できる力を身につけている人材を広く求めます。

入学者受入れの方針

各学部学科の入学者受入れの方針（アドミッション・ポリシー）を参照ください。

アドミッション・ポリシーの参照方法

[大学HP](#) ▷ [入試](#) ▷ [岡山大学の教育における方針](#)



● 一般選抜（前期日程）

- 大学入学共通テスト，個別学力検査等及び書類審査を総合して行う。
- 医学部医学科において，2段階選抜を行う場合がある。
- 個別学力検査等では，教科学力試験だけでなく，小論文，実技や面接を課す場合がある。

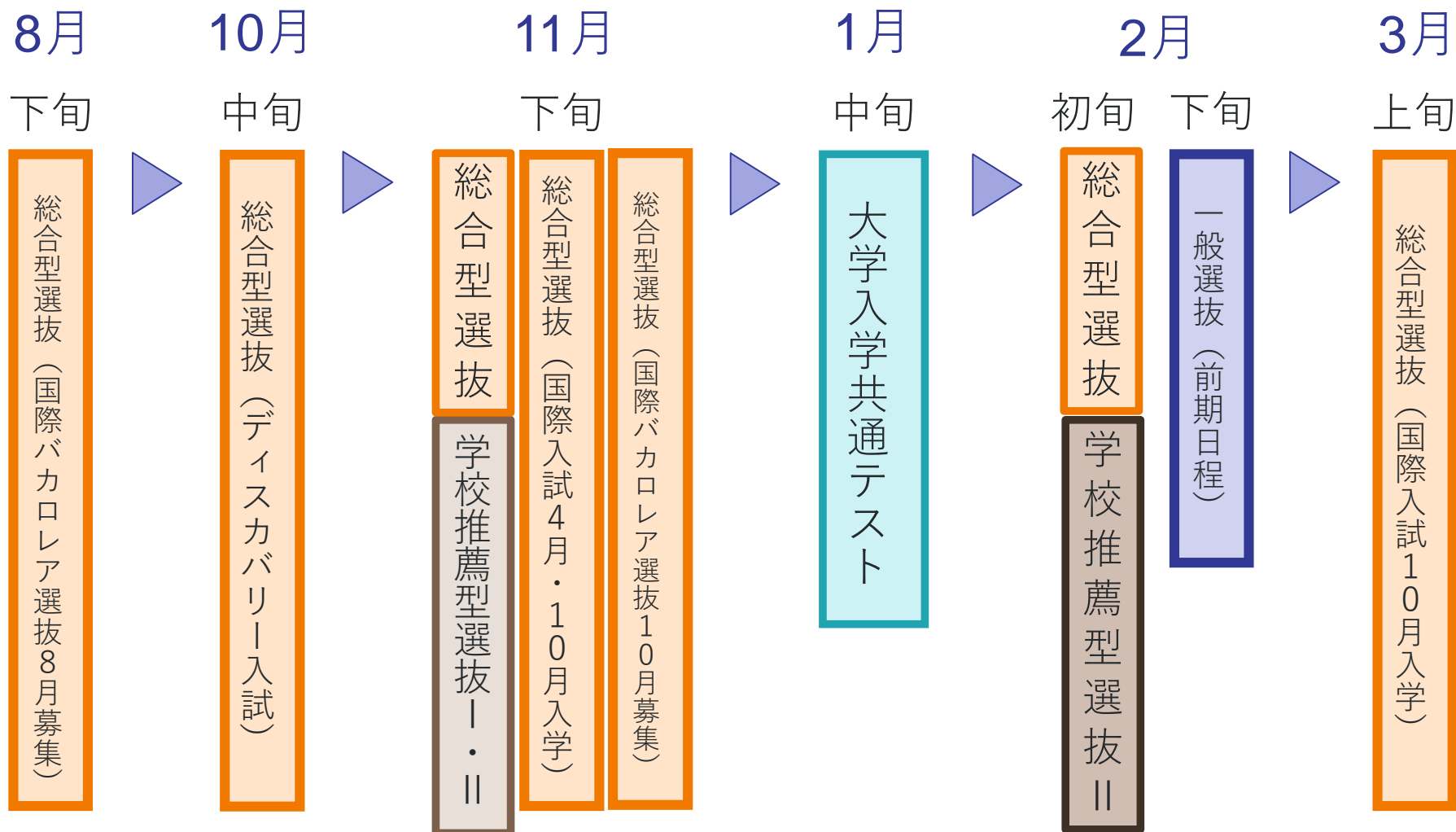
● 総合型選抜（大学入学共通テストを課す）※グローバル・ディスカバリー・プログラムを除く

- 出願に際して，高等学校長の推薦は不要。また，出願資格に高等学校の学習成績等の規定が無い。
- 大学入学共通テストと，総合問題，小論文，実技，面接（口述試験を含む場合がある。）や，ペーパーインタビューなどと，書類審査を総合して行う。
- 一部の選抜で，英語資格・検定試験の結果を書類審査に含めて評価（提出は任意）。

● 学校推薦型選抜（学校推薦型選抜Ⅰ／学校推薦型選抜Ⅱ）

- 出願に際して，高等学校長の推薦が必要。また，教育学部の一部を除いて，出願資格・推薦要件に高等学校の学習成績等の規定がある。
- 高等学校の専門教育を主とする学科の生徒のみ出願可能な選抜がある。
- 学校推薦型選抜Ⅰは，大学入学共通テストを課さない。総合問題，小論文，面接（口述試験を含む場合がある。）や書類審査を総合して行う。
- 学校推薦型選抜Ⅱは，大学入学共通テスト，小論文，面接（学部により口述試験や実技等を含む。）や書類審査を総合して行う。
- 一部の選抜で，英語資格・検定試験の結果を書類審査に含めて評価（提出について，農学部は必須，他学部は任意）。

※上記以外に，「国際バカロレア選抜」，「国際入試」，「ディスカバリー入試」，「社会人選抜」，「私費外国人留学生選抜」などの入学者選抜がある。



学校推薦型選抜Ⅰ：大学入学共通テストを課さない

学校推薦型選抜Ⅱ：大学入学共通テストを課す



学校推薦型選抜Ⅰ（大学入学共通テストを課さない）

▶教育・経済（夜）・理（生物）・工・農（5学部 248人）

学校推薦型選抜Ⅱ（大学入学共通テストを課す）（3学部 144人）

▶教育・経済（昼）・歯 **医学部医学科の実施は未定**

総合型選抜（大学入学共通テストを課す）

▶文・教育・法（昼・夜）・理（数学・物理・化学・地球科学）・医（保健）・薬（6学部 166人）

ディスカバリー入試 ▶グローバル・ディスカバリー・プログラム 25人

国際入試 ▶グローバル・ディスカバリー・プログラム 35人

社会人選抜

▶法（夜）・経済（夜）（2学部 8人）

▶医（保健）・農（2学部 若干人）

国際バカロレア選抜 全学部（10学部 57人）

69% 1,530人

一般選抜（前期日程）

▶10学部 1,515人

私費外国人留学生選抜

▶文・薬・農（3学部 15人）

▶法（昼）・経済（昼）・

理・医・歯・工

（6学部 若干人）

入学定員 2,213人

10学部 + 1プログラム

18% 392人

学校推薦型選抜Ⅰ
学校推薦型選抜Ⅱ

13% 291人

総合型選抜



大学入学共通テスト

入試科目は、一部の例外を除き、

文系 6教科8科目 又は 7教科8科目

理系 6教科8科目

例外：

- 法学部（夜間主コース） ・ 4教科5科目 又は 5教科5科目
- 経済学部（夜間主コース） ・ 5教科5科目
- 医学部保健学科看護学専攻文系 ・ 6教科7科目
- 歯学部 ・ 6教科8科目 又は 7教科8科目



● 一般選抜 大学入学共通テストの「情報Ⅰ」の配点は次のとおり

学部	学科・課程等	配点/配点合計	
文学部	人文学科	25/775	
教育学部	学校教育教員養成課程	小学校教育専攻	50/950
		中学校教育専攻	50/950 実技系は50/850
		特別支援教育専攻	50/950
		幼児教育専攻	50/950
	養護教諭養成課程	50/950	
法学部	法学科（昼間コース）	25/925	
	法学科（夜間主コース）	25/625	
経済学部	経済学科（昼間コース）	25/925	
	経済学科（夜間主コース）	25/625	
理学部	数学科	50/950	
	物理学科		
	化学科		
	生物学科		
	地球科学科		

学部	学科・課程等	配点/配点合計	
医学部	医学科	50/550	
	保健学科	看護学専攻（理系）	25/775
		看護学専攻（文系）	
		放射線技術科学専攻	50/900
		検査技術科学専攻	50/800
歯学部	歯学科	30/930	
薬学部	薬学科	50/950	
	創薬科学科		
工学部	工学科	機械システム系	50/950
		環境・社会基盤系	
		情報・電気・数理データサイエンス系	
		化学・生命系	
		情報工学先進コース	
農学部	総合農業科学科	25/475	

※詳しくは、本学ホームページの「入学者選抜における変更点について」をご確認ください。掲載場所は2ページ後のスライド参照



文系学部

概ね 2 教科 2 科目

- 国語 + 英語
文学部, 教育学部 (中学校文系), 法学部
- 数学 + 理科
教育学部 (中学校理系)
- (国語または理科), 数学, 英語から 2 教科
または, 実技のみ
教育学部 (小学校, 特別支援, 幼児)
- 国語, 数学, 英語から 2 教科
経済学部 (昼間コース)
- 国語, 数学, 英語から 1 教科
経済学部 (夜間主コース)
- 実技のみ
教育学部 (中学校実技系)
- 小論文 + ペーパーインタビュー
教育学部 (養護教諭)

理系学部

概ね 3 教科 4 科目

- 数学 + 理科 2 科目 + 英語
理学部, 医学部医学科, 医学部保健学科放射線技術科学
専攻, 歯学部, 薬学部, 工学部, 農学部
- 理科 2 科目 + (数学または英語)
医学部保健学科検査技術科学専攻
- 英語
医学部保健学科看護学専攻

※ 医学部 (医学科・保健学科), 歯学部, 薬学部 (薬学科)
はさらに「面接」が課されます。



● 特別選抜

総合型選抜，学校推薦型選抜Ⅱでの，大学入学共通テスト「情報Ⅰ」の利用は，次のとおり

選抜区分	「情報Ⅰ」を課す	「情報Ⅰ」を課さない
総合型選抜	教育学部（養護教諭養成課程） 薬学部薬学科 創薬科学科	文学部 法学部（昼間コース） （夜間主コース） 理学部数学科 物理学科 化学科 地球科学科 医学部保健学科（看護学専攻） （放射線技術科学専攻） （検査技術科学専攻）
学校推薦型選抜Ⅱ	教育学部（学校教育教員養成課程） 経済学部（昼間コース）※募集方法A 医学部医学科 歯学部歯学科	経済学部（昼間コース）※募集方法B

※詳しくは，本学ホームページの「入学者選抜における変更点について」をご確認ください。

掲載場所：岡山大学HP > 入試 > 学部入学試験 > 入学者選抜における変更点について

> 受験生の方 > 学部入学試験 > 入学者選抜における変更点について



全学共通

英語資格・検定試験の活用による英語のみなし満点について

- 一般選抜（前期日程）

英語資格・検定試験の成績は、本学の定めるCEFR相当レベルがC2又はC1である場合、大学入学共通テストで課す外国語（英語）及び個別学力検査で課す英語の成績を、いずれも満点とみなします。英語資格・検定試験の成績の提出は任意です。

対象となる英語資格・検定試験は、「**本学が指定する英語資格・検定試験（4技能）**」のうち、**本学を受験する年度の前年度の4月以降に受験したもの**とします。なお、この場合も大学入学共通テストの外国語の受験は必要です（未受験の場合は岡山大学の出願資格を満たしません）。個別学力検査の「英語」は、受験免除といたします。

※詳しくは、「入学者選抜要項」，「学生募集要項」でご確認ください。



英語資格・検定試験の結果の活用

- 特別選抜（総合型選抜，学校推薦型選抜）
- 一部の選抜で英語資格・検定試験の提出を **出願資格（提出必須）** とします。
- 一部の選抜で英語資格・検定試験の提出を **任意で求め，書類審査に含めて評価** します。

英語資格・検定試験の有効期間

2025年度入学者選抜（2024年度実施）の場合，2023年4月以降に受験した結果を有効とします。

ただし，グローバル・ディスカバリー・プログラムは，2025年度入学者選抜（2024年度実施）の場合，2022年9月以降に受験した結果を有効とします。

対象となる英語資格・検定試験

本学が指定する英語資格・検定試験（4技能）が対象です。



英語資格・検定試験結果の提出について

● 結果の提出が「必須」の特別選抜

- 農学部 学校推薦型選抜Ⅰ，社会人選抜
- グローバル・ディスカバリー・プログラム
総合型選抜（ディスカバリー入試，国際入試（4月入学・10月入学））

注） やむを得ない理由により，英語資格・検定試験の成績を提出することができない場合は，「理由書」の提出を求め，正当な理由と判断した場合は，出願を認めることがあります。

● 結果の提出が「任意」の特別選抜

- | | |
|---------------------|-------------|
| • 文学部 | 総合型選抜 |
| • 教育学部（中学校教育専攻（英語）） | 学校推薦型選抜Ⅱ |
| • 法学部（昼間コース） | 総合型選抜 |
| • 法学部（夜間主コース） | 総合型選抜，社会人選抜 |
| • 経済学部（夜間主コース） | 学校推薦型選抜Ⅰ |
| • 理学部生物学科 | 学校推薦型選抜Ⅰ |
| • 医学部保健学科 | 総合型選抜 |
| • 歯学部 | 学校推薦型選抜Ⅱ |



工学部

- 2024年度から新たに以下のとおり入学定員を増員し、募集人員40人の「情報工学先進コース」を設置しました。

工学部工学科 (入学定員 610人)	
機械システム系	機械工学コース
	ロボティクス・知能システムコース
環境・社会基盤系	都市環境創成コース
	環境マネジメントコース
情報・電気・数理 データサイエンス系	情報工学コース
	ネットワーク工学コース
	エネルギー・エレクトロニクスコース
	数理データサイエンスコース
化学・生命系	応用化学コース
	生命工学コース



工学部工学科 (入学定員 640人)	
機械システム系	機械工学コース
	ロボティクス・知能システムコース
環境・社会基盤系	都市環境創成コース
	環境マネジメントコース
情報・電気・数理 データサイエンス系	情報工学コース
	ネットワーク工学コース
	エネルギー・エレクトロニクスコース
	数理データサイエンスコース
化学・生命系	応用化学コース
	生命工学コース
情報工学先進コース	

※情報工学先進コースへは入学時から配属されます。

※情報工学先進コース以外の各系では2年次にコースへ配属されます。

TOPIC

入試制度

- ✓ 教育における方針，入試の概要
- ✓ 2025年度入試（2024年度実施）
- ✓ 2026年度入試の主な変更点



2025年度選抜方法に変更のある選抜 (文,教育,法,経済,グローバル・ディスカバリー・プログラム)

68



岡山大学
OKAYAMA UNIVERSITY

学部	学科・課程等		総合型選抜			国際 バカロレア	学校 推薦型Ⅰ	学校 推薦型Ⅱ	一般選抜 (前期)	社会人	私費 外国人
			総合型	GDP	GDP (国際)						
文学部	人文学科		○			○			○		○
教育学部	学校教育教員養成課程	小学校教育専攻				○	○※	○	○		
		中学校教育専攻				○	○※	○	●		
		中学校教育専攻 (技術・工業) 「岡山県工業科教員養成 プログラム選抜」					○				
		特別支援教育専攻				○		○	○		
		幼児教育専攻						○	○		
	養護教諭養成課程		○			○	○※		○		
法学部	法学科 (昼間コース)		○			○			○		○
	法学科 (夜間主コース)		○						○	○	
経済学部	経済学科 (昼間コース)					○		○	○		○
	経済学科 (夜間主コース)						○		○	○	
グローバル・ディスカバリー・プログラム				○	○						

○ → 選抜方法に変更なし

● → 選抜方法等を変更

※ 教育学部 学校教育教員養成課程 (小学校教育専攻, 中学校教育専攻) 及び, 養護教諭養成課程の「学校推薦型選抜Ⅰ」は, 「岡山県北地域教育プログラム選抜」となります。



学部	学科・課程等		総合型選抜			国際 バカロレア	学校 推薦型Ⅰ	学校 推薦型Ⅱ	一般選抜 (前期)	社会人	私費 外国人
			総合型	GDP	GDP (国際)						
理学部	数学科		●			●			○		○
	物理学科		●			○			○		○
	化学科		●			○			○		○
	生物学科					○	○		○		○
	地球科学科		○			○			○		○
医学部	医学科	一般コース				○		※	○		○
	保健 学科	看護学専攻	○			○			○	○	○
		放射線技術科学専攻	○			○			○	○	○
		検査技術科学専攻	○			○			○	○	○
歯学部	歯学科					○	○	○		○	
薬学部	薬学科		○			○			○		○
	創薬科学科		○			○			○		○
工学部	工 学 科	機械システム系				○	○		○		○
		環境・社会基盤系				○	○		○		○
		情報・電気・数理データ サイエンス系				○	○		○		○
		化学・生命系				○	○		○		○
		情報工学先進コース							○		
農学部	総合農業科学科					○	○		○	○	○

○ → 選抜方法に変更なし

● → 選抜方法等を変更

※ 医学部医学科の学校推薦型選抜Ⅱについては、実施未定です。実施が決定しましたら、本学ホームページにてお知らせいたします。



教育学部（学校教育教員養成課程）

一般選抜

- 実技検査（体育実技Ⅰ・体育実技Ⅱ）の変更

体育実技Ⅰの内容	
足の操作によるジグザグドリブル	◎
連続逆上がり	◎
垂直跳び	◎
ハンドボール投げ	◎



体育実技Ⅰの内容	
体づくり運動 （ラダーおよびGボールを用いた運動）	◎
表現運動 （即興的な表現）	◎
ハンドボール投げ	◎
立ち三段跳び	◎

体育実技Ⅱの内容	
器械運動（マット）	◎
ハードル走	◎
バスケットボール バレーボール ダンス	○ } 2つ ○ } 選択 ○ }



体育実技Ⅱの内容	
ハードル走	◎
跳び箱およびマット	◎
ボールゲーム （バスケットボールまたはバレーボール） 試験当日に上記2つのうちから、1つを指定します	◎

* ◎は、受験者に共通の課題です。なお、すべて屋内で行います。体育館用のシューズを用意してください。



理学部

総合型選抜

英語と理系科目に関する高い能力のある人材を求めているため、大学入学共通テストの受験を要する教科・科目の合計得点に、次のとおり学科別に合格基準点を目安として設けます。

数学科	概ね560～600点（大学入学共通テストの配点合計 800点）
物理学科，化学科	概ね420～450点（大学入学共通テストの配点合計 600点）
地球科学科	合格基準点を設けません。

理学部（数学科）

国際バカロレア選抜

- 選抜方法の変更

選抜方法

書類審査（成績評価証明書，自己推薦書，評価書）のみで行います。



選抜方法

面接（口述試験を含む）の結果及び書類審査（成績評価証明書，自己推薦書，評価書）を総合して行います。



教育学部（学校教育教員養成課程）

学校推薦型選抜Ⅰ（大学入学共通テストを課さないもの）

「岡山県工業科教員養成プログラム選抜」 中学校教育専攻（技術・工業）

• 出願資格の一部を変更

出願資格

次の1～3のいずれにも該当する者で、岡山大学教育学部での勉学を強く希望し、合格した場合には必ず入学することを確約できるもの

- 1 高等学校（中等教育学校の後期課程を含む。）の専門教育（工業）を主とする学科を2023年4月から2024年3月までに卒業又は卒業見込みの者
- 2 卒業後、岡山県工業科教員として教職に就くことを強く希望する者
- 3 出身学校の全体の学習成績の状況が4.3以上で、出身学校長（高等学校長等）が人物、能力、適性等について責任をもって推薦できる者

出願資格

次の1～3のいずれにも該当する者で、岡山大学教育学部での勉学を強く希望し、合格した場合には必ず入学することを確約できるもの

1 次のいずれかに該当する者

- ① 高等学校（中等教育学校の後期課程を含む。）の専門教育（工業）を主とする学科を2024年4月から2025年3月までに卒業又は卒業見込みの者
 - ② 高等学校（中等教育学校の後期課程を含む。）の総合学科を2024年4月から2025年3月までに卒業又は卒業見込みの者で、工業に関する教科・科目を25単位以上修得（見込みを含む。）したもの
- 2 卒業後、岡山県工業科教員として教職に就くことを強く希望する者
 - 3 出身学校の全体の学習成績の状況が4.3以上で、出身学校長（高等学校長等）が人物、能力、適性等について責任をもって推薦できる者



教育学部（学校教育教員養成課程）

学校推薦型選抜Ⅱ（大学入学共通テストを課すもの）

- 出願資格の一部を変更

出願資格

次の1～3のいずれにも該当する者で、岡山大学教育学部での勉学を強く希望し、合格した場合には必ず入学することを確約できるもの

- 令和6年度大学入学共通テストの受験を要する教科・科目を受験する者
- 高等学校（中等教育学校の後期課程を含む。）を2022年4月から2024年3月までに卒業又は卒業見込みの者
- 出身学校の全体の学習成績の状況が4.3以上で、出身学校長（高等学校長等）が人物、能力、適性等について責任をもって推薦できる者

出願資格

次の1～3のいずれにも該当する者で、岡山大学教育学部での勉学を強く希望し、合格した場合には必ず入学することを確約できるもの

- 令和7年度大学入学共通テストの受験を要する教科・科目を受験する者
- 高等学校（中等教育学校の後期課程を含む。）を2023年4月から2025年3月までに卒業又は卒業見込みの者
- 卒業後、学校教員として教職に就くことを強く希望する者で、出身学校長（高等学校長等）が人物、能力、適性等について責任をもって推薦できるもの



理学部（生物学科）

学校推薦型選抜Ⅰ（大学入学共通テストを課さないもの）

- ・ 推薦要件の一部を変更

推薦要件

出身学校作成の調査書における「全体の学習成績の状況」が4.3以上、又は岡山大学の個別学力検査等において合格できる程度の学力（※）を有し、出身学校長（高等学校長等）が人物、能力、素質、適性等について責任をもって推薦できる者

（※）「岡山大学の個別学力検査等において合格できる程度の学力」とは、推薦校において、過去3年間に同校から岡山大学理学部・工学部のいずれかに同検査等により合格した者がいる場合で、出身校作成の調査書における「全体の学習成績の状況」の値が当該合格者以上であることとします。



推薦要件

出身学校作成の調査書における「全体の学習成績の状況」が4.3以上、又は岡山大学の個別学力検査等において合格できる程度の学力（※）を有し、出身学校長（高等学校長等）が人物、能力、素質、適性等について責任をもって推薦できる者

（※）「岡山大学の個別学力検査等において合格できる程度の学力」は、**学習成績等をもとに、推薦校において柔軟に判断してください。**

推薦要件について、不明な点がある場合は以下へお問い合わせください。

< 理学部における推薦要件に関するお問い合わせ先 >

biology@science.okayama-u.ac.jp



工学部

学校推薦型選抜Ⅰ（大学入学共通テストを課さないもの）

- ・ 推薦要件から出願資格に変更（※内容に変更はありません。）

推薦要件

出身学校作成の調査書における「全体の学習成績の状況」が4.3以上、又は岡山大学工学部の一般選抜において合格できる程度の学力（※）を有し、出身学校長（高等学校長等）が人物、能力、素質、適性等について責任をもって推薦できる者

（※）「岡山大学工学部の一般選抜において合格できる程度の学力」とは、推薦校において、過去3年間に同校から工学部に一般選抜により合格した者（既卒者は除く。）がいる場合で、出身学校作成の調査書における「全体の学習成績の状況」の値が当該合格者以上であることとします。



出願資格

出身学校作成の調査書における「全体の学習成績の状況」が4.3以上、又は岡山大学工学部の一般選抜において合格できる程度の学力（※）を有し、出身学校長（高等学校長等）が人物、能力、素質、適性等について責任をもって推薦できる者

（※）「岡山大学工学部の一般選抜において合格できる程度の学力」とは、推薦校において、過去3年間に同校から工学部に一般選抜により合格した者（既卒者は除く。）がいる場合で、出身学校作成の調査書における「全体の学習成績の状況」が当該合格者のそれ以上であることとします。

- ・ 出願資格に関するQ&AをHPに掲載しています。

掲載場所：[岡山大学HP](#)>[入試](#)>[よくあるお問い合わせ（FAQ）](#)

- ・ 出願資格について、不明な点がある場合は以下へお問い合わせください。

<工学部における出願資格に関するお問い合わせ先>

ogg8018@adm.okayama-u.ac.jp



農学部

学校推薦型選抜Ⅰ（大学入学共通テストを課さないもの）

- 出願資格の一部を変更

募集方法A 出願資格

次の1～3のいずれにも該当する者で、岡山大学農学部での勉学を強く希望し、合格した場合には必ず入学することを確約できるもの

- 1 高等学校（中等教育学校の後期課程を含む。）の専門教育を主とする学科を2024年3月までに卒業又は卒業見込みの者
- 2 高等学校の学習成績概評がA段階に属し、将来、農業、農学分野における貢献又は社会活動が期待でき、出身学校長（高等学校長等）が人物、能力、適性等について責任をもって推薦できる者
- 3 2022年4月以降に受験した英語資格・検定試験の成績を提出できる者



募集方法A（専門高校対応型） 出願資格

次の1～3のいずれにも該当する者で、岡山大学農学部での勉学を強く希望し、合格した場合には必ず入学することを確約できるもの

1 次のいずれかに該当する者

- ① 高等学校（中等教育学校の後期課程を含む。）の農業、商業、工業等に関する専門教育を主とする学科を2025年3月までに卒業又は卒業見込みの者
 - ② 高等学校（中等教育学校の後期課程を含む。）の総合学科を2025年3月までに卒業又は卒業見込みの者で、専門教育（「総合的な探究（学習）の時間」を含む。）に関する教科・科目を25単位以上修得（見込みを含む。）したもの
- 2 高等学校の学習成績概評がA段階に属し、将来、農業、農学分野における貢献又は社会活動が期待でき、出身学校長（高等学校長等）が人物、能力、素質、適性等について責任をもって推薦できる者
 - 3 2023年4月以降に受験した英語資格・検定試験の成績を提出できる者



募集人員一覧（文・教育・法・経済）

※赤字が募集人員の変更箇所

学部	学科・課程等	入学定員	募集人員										
			一般選抜		総合型選抜					学校推薦型選抜			
			一般(前期)	私費外国人	総合型※1	ディスカバリー入試	国際入試	社会人	国際バカロレア※2	学校推薦型 I ※3	学校推薦型 II ※3		
文	人文学科	175	120	4	40					5			
教育	学校教育専攻 中学校教育専攻 小学校教育専攻 国語 社会 数学 理科 音楽 美術 保健体育 技術・工業 家庭 英語 特別支援教育専攻 幼児教育専攻	250	81							5※4	25※5	30	
			11										
			9										
			6										
													4
													4
													4
													4
													4
													4
													4
													3
													3
													4
			10							5			
			10							10			
	養護教諭養成課程	30	14		12				1		3※6		
	計	280	141		12				6		28	83	
法	法学科（昼間コース）	205	152	若干人	40					5			
	法学科（夜間主コース）	20	12		5			3					
	計	225	164	若干人	45			3		5			
経済	経済学科（昼間コース）	205	143	若干人						5		49	
	経済学科（夜間主コース）	40	15					5			20		
	計	245	158	若干人				5		5	20	49	

※1 「総合型選抜」は、大学入学共通テストを課します。

※2 国際バカロレア選抜の各募集（8月募集、10月募集）の募集人員は、2ページ後のスライドを参照してください。

※3 「学校推薦型選抜 I」は、大学入学共通テストを課しません。「学校推薦型選抜 II」は、大学入学共通テストを課します。

※4 学校教育教員養成課程の「国際バカロレア選抜」では、入学後、希望に基づき、専攻及びコースを決定します。ただし、幼児教育専攻及び中学校教育専攻（地域教育コース）への配属は行いません。

※5 「岡山県北地域教育プログラム選抜」（小学校教育専攻、中学校教育専攻）の募集人員は22人。「岡山県工業科教員養成プログラム選抜」の募集人員は3人。

※6 養護教諭養成課程の「学校推薦型選抜 I」は、「岡山県北地域教育プログラム選抜」です。

2025年度岡山大学入学者選抜（2024年度実施）



募集人員一覧（理，医，歯，薬，工，農，GDP）

※赤字が募集人員の変更箇所

学部	学科・課程等		入学定員	募集人員									
				一般選抜		総合型選抜				学校推薦型選抜			
				一般(前期)	私費外国人	総合型※1	ディスカバリー入試	国際入試	社会人	国際バカロレア※2	学校推薦型 I ※3	学校推薦型 II ※3	
理	数学科		20	17	若干人	2							
	物理学科		35	29	若干人	4							
	化学科		30	26	若干人	2				3			
	生物学科		30	23	若干人						5		
	地球科学科		25	21	若干人	3							
	計		140	116	若干人	11				3	5		
医	医学科	一般コース	100	95	若干人					5	※4		
		小計	100	95	若干人					5			
	保健学科	看護学専攻	80	53	若干人	22			若干人	1			
		放射線技術科学専攻	40	27	若干人	11			若干人	1			
		検査技術科学専攻	40	28	若干人	10			若干人	1			
		小計	160	108	若干人	43			若干人	3			
	計		260	203	若干人	43			若干人	8			
歯	歯学科		48	32	若干人				4			12	
薬	薬学科		40	28	2	9				1			
	創薬科学科		40	26	3	6				3			
	計		80	54	5	15				4			
工	工学科	機械システム系	(160)	405※5	(93)	若干人				14	170※5	(60)	
		環境・社会基盤系	(90)		(56)	若干人						(30)	
		情報・電気・数理データサイエンス系	(190)		(143)	若干人						(40)	
		化学・生命系	(160)		(113)	若干人						(40)	
		情報工学先進コース	(40)	40									
	計		640	445	若干人					14	170		
農	総合農業科学科		120	82	6※6				若干人	3	25		
グローバル・ディスカバリー・プログラム							25	35					
合計			2,213	1,515	15	166	25	35	8	57	248	144	

※1 「総合型選抜」は，大学入学共通テストを課します。

※2 国際バカロレア選抜の各募集（8月募集，10月募集）の募集人員は，次スライドを参照してください。

※3 「学校推薦型選抜 I」は，大学入学共通テストを課しません。「学校推薦型選抜 II」は，大学入学共通テストを課します。

※4 医学部医学科の学校推薦型選抜 II については，実施未定です。実施が確定しましたら，本学ホームページにてお知らせいたします。

※5 工学部の「入学定員」及び「募集人員」の（）内の数値は，目安の人数です。

※6 農学部の私費外国人留学生選抜は，農学グローバル入試です。



募集人員一覧（国際バカロレア選抜）

学部	学科・課程・専攻・系		募集人員	
			8月募集	10月募集
文	人文学科		－	5
教育	学校教育教員養成課程 ※幼児教育専攻は除く		－	5
	養護教諭養成課程		－	1
法	法学科（昼間コース）		－	5
経済	経済学科（昼間コース）		－	5
理	数学科		－	3
	物理学科			
	化学科			
	生物学科			
	地球科学科			
医	医学科		3	2
	保健学科	看護学専攻	－	1
		放射線技術科学専攻	－	1
		検査技術科学専攻	－	1
歯	歯学科		－	4
薬	薬学科		－	1
	創薬科学科		－	3
工	工学科	機械システム系	7	7
		環境・社会基盤系		
		情報・電気・数理データサイエンス系		
		化学・生命系		
農	総合農業科学科		－	3



● 一般選抜 教科・科目等について

大学入学共通テストの
利用教科・科目名

個別学力検査等

大学入学共通テスト・
個別学力検査等の配点等

旧教育課程履修者等
の経過措置

2段階選抜

学部・学科等名等	区分 日程	大学入学共通テストの利用教科・科目名		個別学力検査等		2 段階 選抜	大学入学共通テスト・個別学力検査等の配点等										特別の 選抜方 法等	
		教科名	科目名等	教科名	科目名等		科目 区分	国語	地歴 ・公民	数学	理科	外国語	情報	実技 検査	面接	小論文		総合 科目
文学部 人文学科	前期 2/25	国 地歴 公民 数 理 外 情	国 地、日、世から1又は2 } から2 公倫、公政から1 数Ⅰ、数Ⅰ・数Aから1 数Ⅱ・数B・数C 物、化、生、地学、理基から1 英、独、仏、中、韓から1 情Ⅰ 【(6教科8科目)又は(7教科8科目)】	国 外	国 英	大学 共通 テスト 別 学力 検査 等	200	200	100	50	200	25					775	
						計	200				200						400	
						計	400	200	100	50	400	25						1,175

*ただし、旧教育課程履修者等は、次の通り選択できます。
【地理総合、地理探究】、【歴史総合、日本史探究】、【歴史総合、世界史探究】に代えて、【旧地理B】、【旧日本史B】、【旧世界史B】を選択できます。
【公民、倫理】、【公民、政治・経済】に代えて、【旧現代社会】、【旧倫理】、【旧政治・経済】、【旧倫理、旧政治・経済】を選択できます。
【数学Ⅰ】、【数学Ⅰ、数学A】に代えて、【旧数学Ⅰ】、【旧数学Ⅰ・旧数学A】を選択できます。
【数学Ⅱ、数学B、数学C】に代えて、【旧数学Ⅱ】、【旧数学Ⅱ・旧数学B】、【旧簿記・会計】、【旧情報関係基礎】を選択できます。
【情報Ⅰ】に代えて、【旧情報】を選択できます。

「入学者選抜要項」， 「学生募集要項」でご確認ください。

TOPIC

入試制度

- ✓ 教育における方針，入試の概要
- ✓ 2025年度入試（2024年度実施）
- ✓ 2026年度入試の主な変更点





全学共通

英語資格・検定試験の活用による英語のみなし満点について、
2026年度入学者選抜から、次のとおり変更します。

- 一般選抜（前期日程）

英語資格・検定試験の成績は、本学の定めるCEFR相当レベルがC2又はC1である場合、**大学入学共通テストで課す外国語（英語）のみを満点とみなします。**
英語資格・検定試験の成績の提出は任意です。

対象となる英語資格・検定試験は、「**本学が指定する英語資格・検定試験（4技能）**」のうち、**本学を受験する年度の前年度の4月以降に受験したもの**とします。なお、この場合も大学入学共通テストの外国語の受験は必要です（未受験の場合は岡山大学の出願資格を満たしません）。

※詳しくは、「入学者選抜要項」、「学生募集要項」でご確認ください。



法学部，経済学部

夜間主コースの募集停止及び昼間コースの入学者選抜の変更について

本学法学部及び経済学部は，設置された昭和55年から継続して，昼間に勤務している勤労学生など，昼間に大学に通学できない学生に対して夜間に教育を行ってきました。しかし，近年，社会の構造やニーズが急速に変化しており，通信教育・オンライン教育等の普及により夜間に通学する必要性が低下するとともに，高学歴化に伴い高卒社会人からのニーズが減少しています。こうした状況の変化に鑑み，昼間コースと夜間主コースとの二重構造の教育プログラムを見直し，多様な学生が共に学ぶことによる相乗効果を生み出すため，カリキュラム等の体制を整え，夜間主コースを昼間コースに統合することとしました。

これを受け，**2025年度入学生を最後に，2026年度から夜間主コース（法学部入学定員20名，経済学部入学定員40名）の募集を停止し，昼間コースの入学者選抜を次スライド以降のとおり変更いたします。**

※夜間主コースの募集停止に伴い，2026年度入学生以降は，「昼間コース」の区分表記も廃止となりますが，夜間主コースと区別するため，便宜上「昼間コース」と表記しています。



募集人員について

法学部

2025年度入試まで

コース	入学定員	募集区分	募集人員
昼間コース	205	国際バカロレア選抜	5
		総合型選抜	40
		一般選抜（前期日程）	152
		私費外国人留学生選抜	若干人
夜間主コース	20	社会人選抜	3
		総合型選抜	5
		一般選抜（前期日程）	12



2026年度入試

コース	入学定員	募集区分	募集人員
昼間コース	208	国際バカロレア選抜	5
		総合型選抜	43
		一般選抜（前期日程）	152
		私費外国人留学生選抜	若干人
		社会人選抜	若干人



募集人員について

経済学部

2025年度入試まで

コース	入学定員	募集区分	募集人員
昼間コース	205	国際バカロレア選抜	5
		学校推薦型選抜Ⅱ 選抜方法A	10
		学校推薦型選抜Ⅱ 選抜方法B	39
		一般選抜（前期日程）	143
		私費外国人留学生選抜	若干人
夜間主コース	40	社会人選抜	5
		学校推薦型選抜Ⅰ 選抜方法A	14
		学校推薦型選抜Ⅰ 選抜方法B	6
		一般選抜（前期日程）	15



2026年度入試

コース	入学定員	募集区分	募集人員
昼間コース	210	国際バカロレア選抜	5
		学校推薦型選抜Ⅰ	5
		学校推薦型選抜Ⅱ 選抜方法A	7
		学校推薦型選抜Ⅱ 選抜方法B	42
		一般選抜（前期日程）	143
		私費外国人留学生選抜	若干人
		社会人選抜	若干人



法学部法学科（昼間コース）

社会人選抜

- 2026年度入試から新たに実施

経済学部経済学科（昼間コース）

学校推薦型選抜Ⅰ（大学入学共通テストを課さないもの）

- 2026年度入試から新たに実施。
- 選抜は、書類審査（調査書、推薦書、志望理由書、英語資格・検定試験の成績）、小論文及び面接（口述試験を含む。）の結果を総合して行う。英語資格・検定試験の成績の提出を必須とします。

※英語資格・検定試験の成績は、本学部を受験する年度の前年度の4月以降に受験したものとする。対象とする英語資格・検定試験は、現時点では、2024年度入学者選抜要項の「本学が指定する英語資格・検定試験（4技能）一覧」をご確認ください。

- 出願資格は次スライドのとおり。



経済学部経済学科（昼間コース）

学校推薦型選抜Ⅰ（大学入学共通テストを課さないもの）

- 出願資格

次の（１）～（２）のいずれにも該当する者で、岡山大学経済学部での勉学を強く希望し、合格した場合には必ず入学することを確約できるもの

（１）次のいずれかに該当する者

① 高等学校（中等教育学校の後期課程を含む。）全日制課程の専門教育を主とする学科を2026年3月までに卒業又は卒業見込みの者

② 高等学校（中等教育学校の後期課程を含む。）全日制課程の総合学科を2026年3月までに卒業又は卒業見込みの者で、簿記又は情報に関する科目を含め、職業に関する教科・科目を20単位以上修得（見込みを含む。）したもの

③ 高等学校定時制・通信制課程の学科を2026年3月までに卒業又は卒業見込みの者

④ 高等専門学校第3学年を2026年3月までに修了又は修了見込みの者

（２）全体の学習成績の状況が4.3以上の者で、出身高等学校長（高等学校長等）が人物、能力、適性等について責任をもって推薦できるもの



経済学部経済学科（昼間コース）

学校推薦型選抜Ⅱ（大学入学共通テストを課すもの）

- 出身学校長（高等学校長等）が推薦できる「全体の学習成績の状況」の基準を変更

募集方法A 「全体の学習成績の状況」の基準

全体の学習成績の状況が4.0以上の者で、出身学校長（高等学校長等）が人物、能力、適性等について責任をもって推薦できるもの



募集方法A 「全体の学習成績の状況」の基準

全体の学習成績の状況が4.3以上の者で、出身学校長（高等学校長等）が人物、能力、適性等について責任をもって推薦できるもの

社会人選抜

- 2026年度入試から新たに実施



文学部

国際バカロレア選抜

- 選抜方法の変更

選抜方法

書類審査（成績評価証明書，自己推薦書，評価書）のみで行います。



選抜方法

面接の結果及び書類審査（成績評価証明書，自己推薦書，評価書）を総合して行います。

法学部法学科（昼間コース）

経済学部経済学科（昼間コース）

国際バカロレア選抜

- 選抜方法の変更

選抜方法

書類審査（成績評価証明書，自己推薦書，評価書）のみで行います。



選抜方法

面接（口述試験を含む）の結果及び書類審査（成績評価証明書，自己推薦書，評価書）を総合して行います。

TOPIC

2024年度入試結果概要





● 入学定員 **2,222**人

※グローバル・ディスカバリー・プログラム国際入試（10月入学）30人を含む

● 志願者数 **5,448**人（**5,129**人）

※グローバル・ディスカバリー・プログラム国際入試（10月入学）志願者を含まない

- 志願倍率 : **2.5倍**（2.4倍）
- 実質倍率 : **前期 2.0倍**（1.8倍）

● 合格者数 **2,352**人（**2,353**人）

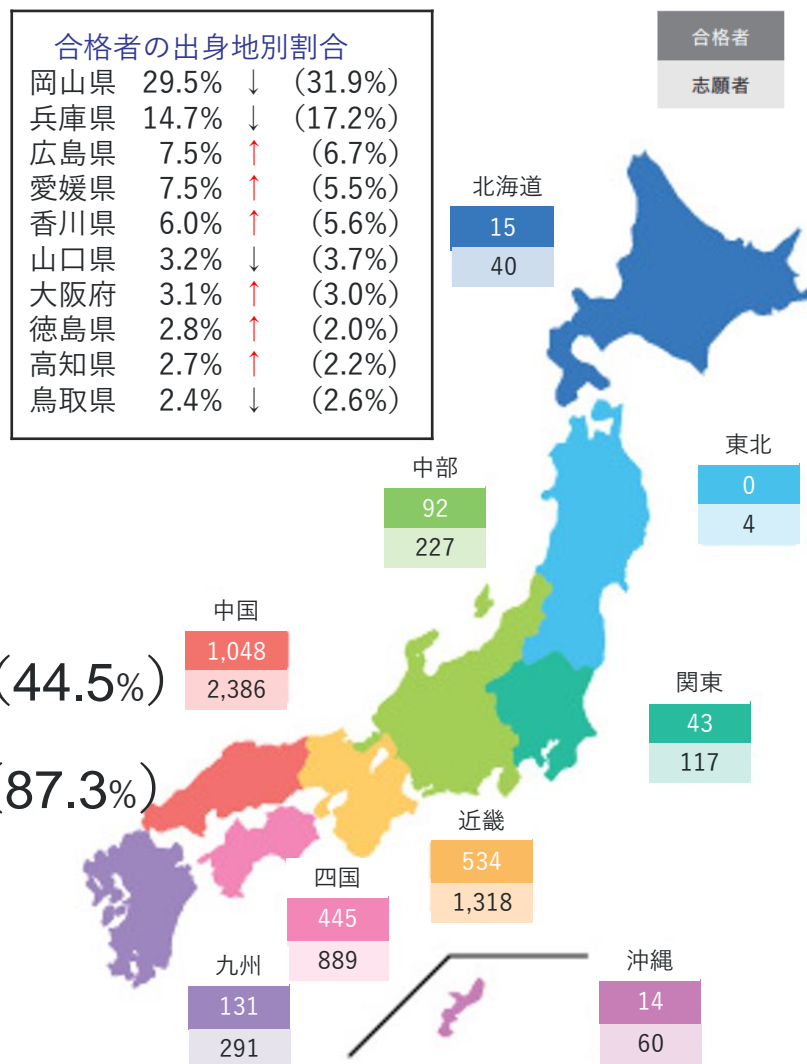
（追加合格者数を含む）

※グローバル・ディスカバリー・プログラム国際入試（10月入学）合格者を含まない

● 女子比率（入学者） **45.9%**（44.5%）

● 現役比率（入学者） **87.7%**（87.3%）

岡山県	29.5%	↓	(31.9%)
兵庫県	14.7%	↓	(17.2%)
広島県	7.5%	↑	(6.7%)
愛媛県	7.5%	↑	(5.5%)
香川県	6.0%	↑	(5.6%)
山口県	3.2%	↓	(3.7%)
大阪府	3.1%	↑	(3.0%)
徳島県	2.8%	↑	(2.0%)
高知県	2.7%	↑	(2.2%)
鳥取県	2.4%	↓	(2.6%)



（ ）内の数値は2023年度入試の数値



2024年度の入試結果について、本学HP・大学案内にて公表しています。

- 入試結果等情報（合格者状況）

掲載場所：[岡山大学HP](#) > [入試](#) > [入試結果等情報（志願者状況・合格者発表）](#) > [合格者状況](#)
：[岡山大学](#) [大学案内2025](#) p.52-p.53

- 一般に開示する情報（試験問題等）

① 残部配付及び窓口閲覧【文書での開示】，② 試験問題等の公開【ホームページでの開示】の方法にて対応します。

掲載場所：[岡山大学HP](#) > [入試](#) > [入試情報の開示](#) > [一般に開示する情報（試験問題等）](#)

- 一般に開示する情報（その他の情報）

志願者・受験者・合格者・入学者数等の情報や合格者成績情報〔最高点・最低点・平均点〕等を掲載しています。

掲載場所：[岡山大学HP](#) > [入試](#) > [入試情報の開示](#) > [一般に開示する情報（その他の情報）](#)

※ 合格者成績情報〔最高点・最低点・平均点〕については、大学案内にも掲載しています。

掲載場所：[岡山大学](#) [大学案内2025](#) p.54-p.57



文学部，教育学部，経済学部，理学部

学部・学科	入試方法	受験生/面接官 (人)	時間 (分)	配点/配点合計
文学部	総合型	1 : 3	10程度	400/1000
教育学部	総合型 (養護教諭養成課程)	1 : 3	15	600/1700
	学校推薦型Ⅰ (岡山県北地域教育 プログラム)	1 : 3	15	300/600 (個人面接と集団面接の 配点比率は非公開)
		5 : 2	50	
	学校推薦型Ⅰ (岡山県工業科教員養成 プログラム)	1 : 4	20	300/600
	学校推薦型Ⅱ (学校教育教員養成課程)	1 : 3~6	15~25	600/1700など
経済学部(昼)	学校推薦型Ⅱ(A)	1 : 2	15~20	300/900
	学校推薦型Ⅱ(B)	1 : 2	15~20	300/1200
経済学部(夜)	学校推薦型Ⅰ(A)(B)	1 : 2	15~20	100/200
理学部 数学科，物理学科， 化学科，地球科学科	総合型	1 : 2~3 など	20~30	250/850など
理学部 生物学科	学校推薦型Ⅰ	1 : 3	15~20	200/600



医学部，歯学部，薬学部，工学部，農学部，GDP

学部・学科	入試方法	受験生/面接官 (人)	時間(分)	配点/配点合計
医学部 医学科	前期日程	1:3	15 など	総合判定
	学校推薦型Ⅱ	1:3	20 など	総合判定
医学部 保健学科 看護学専攻	前期日程	1~4:3 など	5~20	100/1050
医学部 保健学科 放射線技術 科学専攻, 検査技術科学専攻	前期日程	1~4:3 など	5~20	総合判定
医学部 保健学科	総合型	1~7:2~3 など	5~20	100~200/ 800~900 など
歯学部	前期日程	1:2~3	10~15	200/1700
	学校推薦型Ⅱ	1:2~3	10~15	100/1100
薬学部	総合型	1:3	20	200/1200
薬学部 薬学科	前期日程	1~3:3	15	総合判定
工学部	学校推薦型Ⅰ	1:2~4	10~20	200/300 など
農学部	学校推薦型Ⅰ(A)	1:3	15	200/500
	学校推薦型Ⅰ(B)	1:3	15	100/500
グローバル・ディスカバリー・ プログラム	総合型	文系	30 程度 (プレゼンテーションと合わせて)	280/600
		理系		200/600

TOPIC

その他の情報

- ✓ 入学者選抜要項等の公開予定時期
- ✓ インターネット出願
- ✓ オープンキャンパス，学部情報
- ✓ 説明会（学内・学外），高大連携事業
- ✓ 研究者総覧





2025年度入学者選抜要項 ▶ 2024年6月下旬

2025年度各種学生募集要項

選 抜 区 分	公表時期（予定）
2025年度国際バカロレア選抜学生募集要項	2024年6月中旬
2025年度総合型選抜学生募集要項	2024年6月下旬
2025年度学校推薦型選抜学生募集要項	2024年7月下旬
2025年度社会人選抜学生募集要項	2024年7月下旬
2025年度私費外国人留学生選抜学生募集要項	2024年7月下旬
2025年度総合型選抜【国際入試（4月・10月入学 グローバル・ディスカバリー・プログラム）】学生募集要項 Application Guide for 2025, International Admission to The Discovery Program for Global Learners, April or October 2025 Admission	2024年7月下旬
2025年度一般選抜（前期日程）学生募集要項	2024年11月上旬

※公表時期は予定ですので、詳細は必ずホームページにてご確認ください。



岡山大学では、全ての入試において、インターネットによる出願のみです。学生募集要項の冊子での配布は行いません。

※一般選抜（前期日程）学生募集要項については「テレメール」での請求が可能です。

インターネット出願のメリット

- ・ 学生募集要項（願書）の入手が不要になり、24時間出願が可能です。
- ・ クレジットカードやコンビニで検定料の支払いが可能です。
⇒金融機関窓口での支払いによる時間的制約を解消
- ・ システムのチェック機能で、記入漏れ等のミスが防げます。
- ・ マイページ登録時の「メールアドレス・パスワード」により、入試成績の照会ができます。（5月中を予定）



岡山大学オープンキャンパス(来学方式・ライブ配信方式)

2024年度は8月3日(土), 4日(日), 7日(水), 8日(木), 9日(金)に開催予定です。学部ごとに実施日・内容が異なりますので, 詳細はHPをご確認ください。

掲載場所: [岡山大学「受験生の方」](#), 又は[「入試」](#) >
[岡山大学オープンキャンパス \(来学方式\)](#) / [\(ライブ配信方式\)](#) >



岡山大学Webオープンキャンパス(オンデマンド方式)

各学部・学科の紹介や模擬授業, 施設紹介等の動画を2024年7月下旬頃より順次更新し, 2025年3月31日まで掲載します。

掲載場所: [岡山大学「受験生の方」](#), 又は[「入試」](#) >
[岡山大学オープンキャンパス \(Webオープンキャンパス\)](#) >

各学部紹介Movie

各学部独自で教育・研究内容をまとめたMovieを作成・公開しています。

掲載場所: [岡山大学HP](#) > [岡山大学について](#) > [映像で見る岡山大学](#) > [学部紹介](#)
[岡山大学HP](#) > [学部・大学院・病院等](#) > [各学部内の動画コンテンツ](#)





- 岡山大学で実施する説明会

掲載場所： [岡山大学HP > 入試 > 入試説明会（受験生向け・岡山大学主催）](#)
[岡山大学HP > 受験生の方 > 入試説明会（受験生向け・岡山大学主催）](#)

- 岡山大学が参加する学外での説明会

掲載場所： [岡山大学HP > 入試 > 入試説明会（その他業者等主催）](#)
[岡山大学HP > 受験生の方 > 入試説明会（その他業者等主催）](#)

- キャンパス散策

津島キャンパスでは、自由に敷地内を散策できます。（※建物内には入れません。）
詳細は本学HPをご確認ください。

掲載場所： [岡山大学HP > 入試 > キャンパス散策](#)
[岡山大学HP > 受験生の方 > キャンパス散策](#)

高大連携事業

高校生の
ための
大学講座

2024年度は8月上旬頃に実施予定です。

学習目標，進路選択の一助となるような講義を実施します。

掲載場所：[岡山大学「受験生の方」（左上） > 高校生のための大学講座](#)

大学HP <https://www.okayama-u.ac.jp/>



岡山大学 OKAYAMA UNIVERSITY

LANGUAGE ENGLISH CHINESE

お問い合わせ 交通アクセス 検索...

受験生の方 在学生・保護者の方 卒業生の方 企業・研究者の方 社会人・地域の方

岡山大学について 学部・大学院・病院等 教育・学生生活・就職 研究・産学連携 社会連携 国際交流 入試

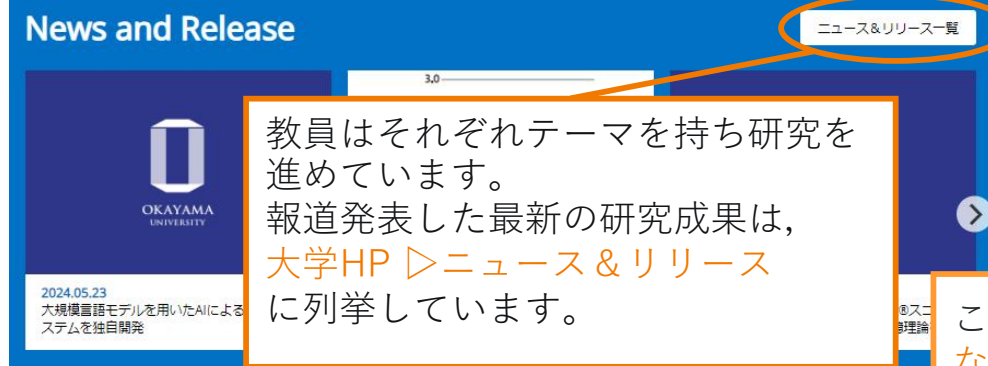


Topics トピックス一覧

2024.05.22 クイズ王がやって来た！ 教育学部附属中学校でQuizKnockの伊沢拓司さんが講演

2024.05.22 岡山大学SDGs推進表彰2023を受賞したDS郵が「おかやま夢育イニシアチブ」の取り組みを...

2024.05.16 平和に関する活動に携わる若者らが集う国際フォーラム「Nagasaki Peace-Preneur Forum...



News and Release ニュース&リリース一覧

2024.05.23 大規模言語モデルを用いたAIによるシステムを独自開発

教員はそれぞれテーマを持ち研究を進めています。
報道発表した最新の研究成果は、
大学HP ▷ニュース&リリース
に列挙しています。



岡山大学 OKAYAMA UNIVERSITY

LANGUAGE ENGLISH CHINESE

お問い合わせ 交通アクセス 検索...

受験生の方 在学生・保護者の方 卒業生の方 企業・研究者の方 社会人・地域の方

岡山大学について 学部・大学院・病院等 教育・学生生活・就職 研究・産学連携 社会連携 国際交流 入試

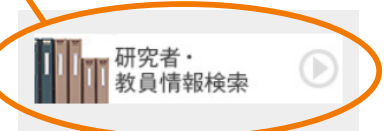
那須学長からのメッセージ OKAYAMA SDGsX 岡山大学SDGsポータル 岡山大学統合報告書 Pay it Forward

広報活動 ソーシャルメディアアカウント 入学者選抜要項等の請求 公開講座

教職員募集 研究者・教員情報検索 未来創造企業がリクルート募集中！ 岡山大学研究協会の J TERRACE CAFE

岡山大学Alumni (全学同窓会)・学部等同窓会 岡山大学学術基金 令和16年能登半島地震について 新型コロナウイルスの感染防止について

ここで教員の研究テーマなどを検索できます。





岡山大学教員の研究内容・業績のデータベースです。
大学公式HPより自由に閲覧可能です。

大学HP（一番下のバナー）「研究者・教員情報検索」

岡山大学 研究者総覧

ホーム



日本語

キーワードで探す

検索

AND検索

OR検索

使い方

名前で探す

検索

所属で探す

※ 下部組織を表示する

- 本部
- 教育学域
- 社会文化科学学域
- 自然科学学域
- 保健学域
- 環境生命科学学域
- 医歯薬学域
- ヘルスシステム統合科学学域
- 法務学域
- 資源植物科学研究所
- 惑星物質研究所
- 岡山県基礎科学研究センター

- 保健管理センター
- 環境管理センター
- 情報統括センター
- グローバル人材育成院
- 地域総合研究センター
- 教師教育開発センター
- 中性子医療研究センター
- 自然生命科学研究支援センター
- 生殖補助医療技術教育研究センター
- 埋蔵文化財調査研究センター
- 全学教育・学生支援機構
- 研究推進機構

専門分野で探す

※ 詳細な分野を表示する

- ライフサイエンス
- 情報通信
- 環境・農学
- ナノテク・材料
- エネルギー
- ものづくり技術（機械・電気電子・化学工学）
- 社会基盤（土木・建築・防災）
- フロンティア（航空・船舶）
- 人文・社会
- 自然科学一般
- その他